

"Go to Travel" and the Japanese Government's Role In Restoring Japan's Tourism Sector during the COVID-19 pandemic

"Go to Travel" กับบทบาทของรัฐบาลญี่ปุ่นในการช่วยเหลือภาคการท่องเที่ยว ระหว่างการระบาดของเชื้อไวรัสโคโรนา 2019

Watcharin Anekpongpan

วัชรินทร์ เอนกพงษ์พันธ์

Faculty of Arts, Silpakorn University, Thailand

Corresponding author

e-mail: anekpongpan_w@silpakorn.edu

Received 05-05-2022

Revised 27-08-2022

Accepted 01-09-2022

Abstract

"Go to Travel" was the Japanese government's campaign, from July to December 2020, to revive Japan's domestic tourism sector which had been severely impacted by COVID-19 since January 2020. This article aims to study the management procedures, the detail, and the economical effect of "Go to Travel" campaign, and the role of the Japanese government in restoring the tourism sector through the campaign. According to official government documents, the objectives of the campaign were to aid the domestic tourism sector and to promote a new kind of tourism in the COVID era. Although the campaign faced regulatory issues and new waves of COVID-19, the discounts for traveling packages and discount coupons for local tourist attractions increased hotel occupancy rates. The loss of room operating rates (when compared to the rate of the same months from 2019 to 2020) were lower in October and November 2020. These figures demonstrate that "Go to Travel" campaign was successful to a certain extent. The Japanese government took part in the allocation of budget, providing staff, and monitoring accordingly to the subcommittee, whose role was to provide consultation on policies relating to COVID-19. However, some reports suggest that the government neglected similar problems in the previous similar campaigns.

Keywords: Covid-19 pandemic, tourism, economic recovery plan, Japan, role of government

บทคัดย่อ

"Go to Travel" เป็นโครงการซึ่งรัฐบาลญี่ปุ่นดำเนินการระหว่างเดือนกรกฎาคมถึงธันวาคม 2020 เพื่อช่วยเหลือภาคการท่องเที่ยวในประเทศที่ได้รับผลกระทบจากการระบาดของเชื้อไวรัสโคโรนา 2019 ตั้งแต่เดือนมกราคม 2020 บทความนี้มีวัตถุประสงค์เพื่อศึกษาวิธีดำเนินงาน รายละเอียด และผลด้านเศรษฐกิจของโครงการดังกล่าวที่มีต่อภาคการท่องเที่ยว รวมถึงบทบาทของรัฐบาลญี่ปุ่นในการช่วยเหลือภาคการท่องเที่ยวผ่านโครงการ เอกสารของผู้เกี่ยวข้องซึ่งทำให้เราทราบว่า โครงการมีวัตถุประสงค์เพื่อช่วยเหลือภาคการท่องเที่ยว และเพื่อส่งเสริมการท่องเที่ยวรูปแบบใหม่ในยุคที่ต้องอยู่ร่วมกับเชื้อไวรัสโคโรนา 2019 แม้โครงการจะประสบกับปัญหาจากข้อกำหนดของโครงการ และการระบาดซ้ำของเชื้อไวรัสโคโรนา 2019 แต่ผลจากการมอบส่วนลดแพ็คเกจท่องเที่ยวและคูปองส่วนลดของท้องถิ่นให้แก่ผู้ร่วมโครงการ ก็ทำให้จำนวนคืนที่ผู้ร่วมโครงการเข้าพักในที่พัก

ประเภทต่าง ๆ เพิ่มขึ้น และมีส่วนช่วยให้อัตราการใช้จ่ายของนักท่องเที่ยวในช่วงเดือนตุลาคมถึงพฤศจิกายน 2020 ลดลงจากปี 2019 ตัวเลขเหล่านี้แสดงให้เห็นว่าโครงการ "Go to Travel" ประสบผลสำเร็จในระดับหนึ่ง รัฐบาลญี่ปุ่นมีส่วนร่วมร่วมกับโครงการในส่วนการจัดสรรงบประมาณ จัดหาผู้ดำเนินการ และเป็นผู้กำกับดูแลโดยอาศัยความเห็นของคณะกรรมการให้คำปรึกษาด้านนโยบายเพื่อรับมือการระบาดของเชื้อไวรัสโคโรนา 2019 ทว่ารายงานผลการดำเนินงานบางส่วนแสดงให้เห็นว่ารัฐบาลญี่ปุ่นไม่ได้แก้ไขปัญหาที่เคยพบในโครงการลักษณะเดียวกันก่อนหน้านี้เลย

คำสำคัญ: การระบาดของเชื้อไวรัสโคโรนา 2019 การท่องเที่ยว มาตรการช่วยเหลือ ประเทศญี่ปุ่น บทบาทของรัฐบาล

บทนำ

ในปี 2007 รัฐบาลญี่ปุ่นได้ประกาศใช้กฎหมายส่งเสริมการพัฒนาประเทศด้วยการท่องเที่ยว (Kankou Rikkoku Suishin Kihon-hou) กฎหมายดังกล่าวถือเป็นกฎหมายที่สนับสนุนการท่องเที่ยวอย่างเป็นทางการครั้งแรกของรัฐบาลญี่ปุ่น (Fukui, 2020) ที่เกิดขึ้นภายหลังจากที่นายจุนอิจิโร โคอิสึมิ นายกรัฐมนตรีในขณะนั้นได้ประกาศให้การท่องเที่ยวเป็นนโยบายหลักของประเทศในเดือนกุมภาพันธ์ ค.ศ. 2002 (Japan, Ministry of Land, Infrastructure, Transport and Tourism, 2003) หลังจากนโยบายดังกล่าวทำให้ในปี 2012 มีนักท่องเที่ยวมาเยือนญี่ปุ่นทั้งสิ้น 8.36 ล้านคน มีการใช้จ่ายเพื่อการท่องเที่ยวเป็นเงินทั้งสิ้น 1.1 ล้านล้านเยน (Japan Tourism Agency, 2013) การเพิ่มขึ้นของนักท่องเที่ยวมีส่วนช่วยกระตุ้นเศรษฐกิจภายในประเทศของญี่ปุ่นหลายด้าน เช่น ทำให้เกิดการลงทุนในธุรกิจโรงแรมและที่พักเพิ่มขึ้น โดยในปี 2017 มีการลงทุน 9.4 แสนล้านเยน หรือเพิ่มขึ้น 8.4 เท่าจากปี 2012 และยังมีส่วนทำให้ธุรกิจที่เกี่ยวข้องเช่น ภาคการผลิตและบริการ มีการลงทุนเพิ่มขึ้นในหลายพื้นที่ ที่สำคัญนโยบายดังกล่าวได้ช่วยให้ภาคการท่องเที่ยวของญี่ปุ่นกลับมามีรายได้เกินดุลถึง 1.8 ล้านล้านเยนได้ในปี 2017 อีกด้วย ในปีนั้น รายได้จากการท่องเที่ยวสูงเป็นอันดับสอง รองจากค่าสิทธิบัตรในทรัพย์สินทางปัญญาเท่านั้น จากผลสำเร็จดังกล่าวทำให้รัฐบาลญี่ปุ่นคาดการณ์ว่า ในปี 2020 ซึ่งญี่ปุ่นมีกำหนดเป็นเจ้าภาพกีฬาโอลิมปิกฤดูร้อน "โตเกียว 2020" จะมีนักท่องเที่ยวมาเยือนญี่ปุ่นถึง 40 ล้านคน (Japan Tourism Agency, 2020)

อย่างไรก็ตาม การระบาดของไวรัสโคโรนา 2019 ที่เกิดขึ้นในญี่ปุ่นตั้งแต่เดือนมกราคม 2020 ได้ส่งผลกระทบต่อเป้าหมายดังกล่าวอย่างรุนแรง กล่าวคือ การระบาดได้ทำให้จำนวนของนักท่องเที่ยวที่เดินทางมายังญี่ปุ่นภายหลังเดือนกุมภาพันธ์ 2020 ลดลงอย่างมาก สร้างความเสียหายให้แก่รายได้ในภาคการท่องเที่ยวของญี่ปุ่นเป็นจำนวนมหาศาล ด้วยเหตุนี้เมื่อการระบาดเริ่มมีแนวโน้มลดลง ในช่วงเดือนพฤษภาคม 2020 รัฐบาลญี่ปุ่นจึงต้องออกมาตรการฉุกเฉินมาเพื่อช่วยเหลือภาคการท่องเที่ยวซึ่งได้รับผลกระทบอย่างรุนแรงดังกล่าวในทันที

มาตรการดังกล่าวได้รับการดำเนินงานภายใต้ชื่อโครงการ "Go to Travel" โดยมีวัตถุประสงค์เพื่อกระตุ้นอุปสงค์ในภาคการท่องเที่ยวที่ชะงักงันจากการระบาดของเชื้อไวรัสโคโรนา 2019 มาตรการนี้เริ่มต้นในวันที่ 22 กรกฎาคม 2020 และมีกำหนดสิ้นสุดลงในเดือนมีนาคม 2021 ทว่าการระบาดระลอกใหม่ในช่วงเดือนพฤศจิกายน 2020 ได้ทำให้รัฐบาลตัดสินใจระงับโครงการดังกล่าวตั้งแต่เดือนธันวาคม 2020

เห็นได้ว่า ก่อนการระบาดของเชื้อไวรัสโคโรนา 2019 นั้น ประเทศญี่ปุ่นอาศัยรายได้จากภาคการท่องเที่ยวในการขับเคลื่อนเศรษฐกิจ อย่างไรก็ตามหากพิจารณาจากประสบการณ์ในการฟื้นฟูการท่องเที่ยวด้วยโครงการลักษณะดังกล่าวแล้ว จะพบว่าก่อนโครงการ "Go to Travel" นั้น รัฐบาลญี่ปุ่นเคยดำเนินการมาแล้วด้วยกันหลายครั้ง เช่น การให้เงินช่วยเหลือค่าที่พักเพื่อฟื้นฟูภาคการท่องเที่ยวของคิวชู ซึ่งมีนักท่องเที่ยวลดลงจากเหตุแผ่นดินไหวที่ จ.คุมาโมโตะ เมื่อวันที่ 16 เมษายน 2016 หรือ การให้เงินช่วยเหลือค่าที่พักเพื่อฟื้นฟูการท่องเที่ยวใน 13 จังหวัดทางภาคตะวันตกของประเทศ ซึ่งอุทกภัยได้สร้างความเสียหายอย่างหนัก เมื่อปี 2018 เป็นต้น ในขณะที่ประเทศไทยซึ่งภาคการท่องเที่ยวก็มีความสำคัญในการสร้างรายได้เช่นกัน เคยดำเนินการในลักษณะดังกล่าวเพียงครั้งเดียวในปี 2003 ซึ่งเกิดการระบาดของโรค SARs เท่านั้น การศึกษาบทบาทของรัฐบาลญี่ปุ่นในการดำเนินการดังกล่าว จึงน่าจะเป็นข้อมูลพื้นฐานในการทำความเข้าใจถึงบทบาทของรัฐบาลไทยในการให้ความช่วยเหลือภาคการท่องเที่ยวของประเทศไทย ด้วยโครงการซึ่งดำเนินการในระยะเวลาใกล้เคียงกัน ได้แก่ โครงการ "เราเที่ยวด้วยกัน" ได้ในโอกาสถัดไป

วัตถุประสงค์การวิจัย

1. เพื่อศึกษาวิธีดำเนินงาน รายละเอียดและผลด้านเศรษฐกิจของโครงการ "Go to Travel" ที่มีต่อภาคการท่องเที่ยว
2. เพื่อศึกษาบทบาทของรัฐบาลญี่ปุ่นในการช่วยเหลือภาคการท่องเที่ยวผ่านโครงการ "Go to Travel"

วิธีดำเนินการวิจัย

ศึกษาวิธีดำเนินงาน รายละเอียด และผลด้านเศรษฐกิจของโครงการ "Go to Travel" ที่มีต่อภาคการท่องเที่ยว ผ่านเอกสารและบทความที่เผยแพร่ผ่านสื่อออนไลน์ เช่น เอกสารข่าวจากสำนักข่าว และเอกสารชี้แจงหรือรายงานจากหน่วยงานที่เกี่ยวข้อง เช่น การท่องเที่ยวแห่งประเทศไทย จากนั้นจึงนำข้อมูลดังกล่าวมาอภิปรายเพื่อศึกษาถึงบทบาทของรัฐบาลญี่ปุ่นในการช่วยเหลือภาคการท่องเที่ยวของประเทศ

วรรณกรรมที่เกี่ยวข้อง

Goeldner & Ritchie (2006) ให้นิยามนโยบายด้านการท่องเที่ยวว่า "เป็นชุดของระเบียบ กฎเกณฑ์ แนวทาง คำแนะนำ รวมถึงเป้าหมายและกลยุทธ์ต่าง ๆ ในการพัฒนาหรือส่งเสริมให้เกิดกรอบการดำเนินงาน ซึ่งการตัดสินใจของหมู่คณะหรือบุคคลตามกรอบดังกล่าว ย่อมส่งผลโดยตรงต่อการพัฒนาด้านการท่องเที่ยวในระยะยาว และส่งผลต่อกิจกรรมประจำวันต่าง ๆ ในพื้นที่เป้าหมาย" อย่างไรก็ตาม David et al. (2008) เห็นว่า นิยามดังกล่าวควรคำนึงถึงบริบทด้านการตลาด การวางแผนการดำเนินงาน และความยั่งยืนซึ่งมีส่วนเกี่ยวข้องกับการท่องเที่ยวด้วย David จึงได้ขยายขอบเขตของนิยามว่านโยบายด้านการท่องเที่ยวเป็น "แนวปฏิบัติที่ดำเนินต่อเนื่องกันของการดำเนินงาน แนวทาง คำแนะนำ หลักการ และกลุ่มของกระบวนการ เกิดขึ้นภายใต้กรอบจริยธรรมซึ่งให้ความสำคัญกับปัญหา เป็นตัวแทนเจตจำนงของชุมชน (หรือรัฐชาติ) ที่ดีที่สุด ในการรองรับแผนงาน การพัฒนา การผลิต การบริการ การตลาด รวมถึงเป้าหมายและวัตถุประสงค์ด้านความยั่งยืน อย่างมีประสิทธิภาพ อันจะช่วยให้เกิดการเติบโตของการท่องเที่ยวในอนาคต" นิยามดังกล่าวเป็นการเน้นย้ำว่า นโยบายที่เกิดขึ้นไม่ว่าจะโดยหน่วยงานใด นอกจากจะส่งผลต่อการท่องเที่ยวแล้ว ยังสร้างผลกระทบต่อพื้นที่เป้าหมายในด้านอื่น ๆ เช่น การดำเนินชีวิต และเศรษฐกิจด้วย

ในงานวิจัยว่าด้วยความแตกต่างทางเศรษฐกิจซึ่งเป็นผลมาจากการท่องเที่ยวนั้น Fukui (2020) ได้ศึกษาถึงผลของนโยบายด้านการท่องเที่ยวที่มีต่อจังหวัดต่าง ๆ ในประเทศญี่ปุ่น โดยใช้จำนวนนักท่องเที่ยว มูลค่าการใช้จ่ายในพื้นที่ ตัวเลขการจ้างงานและมูลค่าเพิ่มของธุรกิจ 5 ประเภทที่ได้รับผลกระทบโดยตรงจากการท่องเที่ยว ระหว่างปี 2012 ถึง 2016 เป็นข้อมูลประกอบ ผลการศึกษาแสดงให้เห็นว่า เราอาจแบ่งจังหวัดต่าง ๆ ในญี่ปุ่นออกได้เป็น 8 กลุ่ม ตามการเพิ่มขึ้นหรือลดลงของตัวเลขชุดดังกล่าว อาทิเช่น จังหวัดที่จำนวนนักท่องเที่ยว มูลค่าการใช้จ่ายในพื้นที่ ตัวเลขการจ้างงานและมูลค่าเพิ่มของธุรกิจ 5 ประเภทเพิ่มขึ้นทั้งหมด จังหวัดที่เพิ่มเฉพาะจำนวนนักท่องเที่ยว ตัวเลขการจ้างงานและมูลค่าเพิ่มของธุรกิจ 5 ประเภท จังหวัดที่เพิ่มเฉพาะมูลค่าการใช้จ่ายในพื้นที่ หรือ จังหวัดที่ไม่มีตัวเลขใดเพิ่มขึ้นเลย ผลการวิเคราะห์ดังกล่าวทำให้ Fukui สรุปว่า แม้ในภาพรวมการท่องเที่ยวสัมพันธ์กับการเติบโตทางเศรษฐกิจ แต่หากพิจารณาเป็นรายจังหวัดแล้ว จะพบว่าการเติบโตดังกล่าวกระจุกตัวอยู่เฉพาะพื้นที่โตเกียว ปริมณฑล และตามหัวเมืองขนาดใหญ่เท่านั้น สาเหตุที่ทำให้เกิดการกระจุกดังกล่าว มีหลายประการ เช่น พื้นที่ที่เป็นเจ้าของทรัพยากรขาดการตลาดที่ดี ความไม่เท่าเทียมกันในการขยายตัวของธุรกิจท่องเที่ยวในประเทศ แต่สาเหตุหลักนั้น ก็เนื่องมาจากการส่งเสริมการท่องเที่ยวของภาครัฐเอง ดังนั้นในความเห็นของ Fukui แล้ว แม้ปัญหาส่วนหนึ่งจะมีสาเหตุมาจากความแตกต่างทางภูมิศาสตร์และทรัพยากรในพื้นที่ แต่การปรับปรุงนโยบายด้านการท่องเที่ยวให้ครอบคลุมบริบทดังกล่าว และการกระตุ้นให้พื้นที่เป้าหมายปรับปรุงการตลาด จะมีส่วนช่วยให้ปัญหาดังกล่าวลดลง

ในขณะที่ Matsushita (2019) ได้ศึกษาถึงผลลัพธ์ในการฟื้นฟูการท่องเที่ยวผ่านโครงการให้ส่วนลดเพื่อจูงใจนักท่องเที่ยวให้เดินทางมาเยือนจังหวัดต่าง ๆ บนเกาะคิวชู (Kyuushuu Kankou Shi-en no tame no Waribiki tsuki Ryokou Puran Josei Seido) ซึ่งโครงการดังกล่าวเป็นโครงการที่รัฐบาลให้การสนับสนุนงบประมาณเพื่อช่วยเหลือด้านการท่องเที่ยวแก่พื้นที่ที่ประสบภัย

จากแผ่นดินไหวครั้งใหญ่ใน จ.คумаโมโตะ ซึ่งเกิดขึ้นเมื่อเดือนเมษายน ปี 2016 เงินช่วยเหลือในโครงการนี้จะมอบให้นักท่องเที่ยวรายบุคคลผ่านคูปองส่วนลด แทนการให้ผ่านหน่วยงานในพื้นที่ดังเช่นโครงการอื่นในลักษณะเดียวกัน แม้ว่าจะมีรายงานการกลับมาของนักท่องเที่ยวเป็นจำนวนมาก ระหว่างโครงการ แต่ Matsushita ชี้ให้เห็นว่า ในช่วงแรก นักท่องเที่ยวไม่ได้เดินทางกลับเข้าพื้นที่ของ จ.คумаโมโตะซึ่งได้รับผลกระทบอย่างหนักเท่าที่ควร เนื่องจากในช่วงเวลาดังกล่าว เป็นช่วงที่ยังมีการฟื้นฟูโครงสร้างสาธารณูปโภคและระบบขนส่งสาธารณะในพื้นที่ จ.คумаโมโตะอยู่ ส่งผลให้จังหวัดได้รับผลกระทบจากโครงการน้อยกว่าที่คาดไว้ในทางกลับกัน เมื่อพิจารณาจากจำนวนนักท่องเที่ยวที่ไปเยือน จ.โออิตะ ซึ่งเป็นจังหวัดข้างเคียง ในช่วงเวลาดังกล่าวแล้ว กลับพบว่าในระหว่างโครงการ มีนักท่องเที่ยวไปเยือนจังหวัดโออิตะเป็นจำนวนมาก ส่งผลให้จำนวนผู้มาเยือนในระหว่างโครงการสูงกว่าแนวโน้มการเพิ่มขึ้นของนักท่องเที่ยวในช่วงเวลาที่ผ่านมา ในส่วนของจังหวัดที่เหลือ เช่น ฟุกุโอกะ นางาซากิ ซางะ และคาโงชิมะ ซึ่งได้รับผลกระทบจากความกังวลของนักท่องเที่ยว ก็พบว่า ระหว่างโครงการมีนักท่องเที่ยวมาเยือนเพิ่มขึ้น แต่จำนวนดังกล่าวก็ยังไม่สูงเท่าแนวโน้มการเพิ่มขึ้นของนักท่องเที่ยวก่อนเกิดภัยพิบัติ ด้วยเหตุนี้ Matsushita จึงสรุปว่า ผลของโครงการลักษณะดังกล่าวขึ้นอยู่กับหลายปัจจัย ปัจจัยที่แตกต่างกัน ย่อมส่งผลให้โครงการมีระดับความสำเร็จที่แตกต่างกัน

วรรณกรรมข้างต้น ช่วยให้เราสามารถกำหนดความสัมพันธ์ของรัฐบาลกับการท่องเที่ยวในรูปแบบกว้าง ๆ ได้ กล่าวคือ แม้นโยบายของรัฐบาลจะส่งผลกระทบต่อสังคมและเศรษฐกิจในวงกว้าง แต่เนื่องจากการกำหนดนโยบายดังกล่าว โดยปกติแล้วเป็นการสั่งการจากหน่วยงานส่วนกลางสู่ท้องถิ่น ดังนั้นเมื่อมีการดำเนินการจริง จึงมักมีปัจจัยอื่น ดังเช่น ความแตกต่างของทรัพยากรในพื้นที่หรือความล่าช้าในการรับมือกับปัญหาที่เกี่ยวข้อง ทำให้นโยบายดังกล่าวส่งผลต่อพื้นที่เป้าหมายในลักษณะต่างกัน จึงเป็นที่น่าศึกษาว่ารัฐบาลญี่ปุ่นได้ดำเนินบทบาทอย่างไรในการช่วยเหลือภาคการท่องเที่ยวที่ประสบปัญหาจากการระบาดของเชื้อไวรัสโคโรนา 2019

ความเป็นมาของโครงการ "Go to Travel"

ดังได้กล่าวแล้วว่า การท่องเที่ยวเป็นธุรกิจหนึ่งที่ได้รับผลกระทบจากการระบาดของไวรัสโคโรนา 2019 อย่างชัดเจน ซึ่งผลกระทบในประเทศญี่ปุ่นเริ่มต้นขึ้นเมื่อรัฐบาลจีนสั่งห้ามประชาชนของตนเดินทางออกนอกประเทศ จากสถิติแล้ว พบว่าในปี 2019 ชาวจีนเดินทางมาประเทศญี่ปุ่นเพื่อการท่องเที่ยวเป็นจำนวนทั้งสิ้น 9,594,300 คน คิดเป็นร้อยละ 30 และเป็นอันดับหนึ่งของนักท่องเที่ยวที่เดินทางมาเยือนญี่ปุ่นในปีดังกล่าว กระทรวงแผ่นดิน โครงสร้างสาธารณะ การขนส่งและการท่องเที่ยวของญี่ปุ่นจึงประเมินว่า ในช่วงตรุษจีนปี 2020 จะมีชาวจีนเดินทางมาท่องเที่ยวยังประเทศญี่ปุ่นกว่าสี่แสนคน ทว่า เมื่อเกิดการระบาดของไวรัสโคโรนา 2019 ซึ่งทำให้รัฐบาลจีนออกคำสั่งห้ามประชาชนเดินทางออกนอกประเทศ ตั้งแต่วันที่ 27 มกราคม 2020 เป็นต้นมา นักท่องเที่ยวดังกล่าวก็หายไปโดยปริยาย การท่องเที่ยวแห่งประเทศไทยจึงได้สั่งการให้สมาคมที่เกี่ยวข้องด้านโรงแรมและที่พักทำการสำรวจสถานการณ์การยกเลิกห้องพักทั่วประเทศของนักท่องเที่ยวชาวจีน เพื่อประเมินผลกระทบที่เกิดขึ้นในทันที (NHK, 2020a)

แต่เนื่องจากการระบาดของโรค ญี่ปุ่นยังไม่มีกฎหมายที่จะใช้บริหารจัดการในสถานการณ์ที่เกิดขึ้นโดยเฉพาะ รัฐบาลจึงได้ช่วยเหลือภาคการท่องเที่ยวตามกรอบของกฎหมาย ด้วยการจัดหาเงินกู้จำนวน 5 แสนล้านเยนจากสถาบันทางการเงินต่าง ๆ อาทิ บริษัทการเงินแห่งญี่ปุ่น (Japan Finance Corporation (JFC)) เพื่อให้ความช่วยเหลือด้านกระแสเงินสดแก่ธุรกิจที่ประสบปัญหา และเพื่อใช้เป็นหลักประกันให้กับภาคการท่องเที่ยวและบริษัทขนาดกลางและขนาดเล็กที่ได้รับผลกระทบ นอกจากนี้ยังมีนโยบายที่จะผ่อนปรนระเบียบเกี่ยวกับการให้เงินอุดหนุนในกิจการบางประเภทด้วย (Prime Minister's Office of Japan, 2020)

ต่อมาเมื่อกฎหมายพิเศษเพื่อรับมือไวรัสโคโรนา 2019 (Shin gata Korona Wirusu Taisaku no Tokubetsu Sochi-hou) ผ่านรัฐสภาด้วยเสียงข้างมากในวันที่ 13 มีนาคม 2020 รัฐบาลญี่ปุ่นจึงใช้อำนาจตามกฎหมายดังกล่าว จัดตั้งศูนย์รับมือการระบาดกลางขึ้นในวันที่ 26 มีนาคม และประกาศสถานการณ์ฉุกเฉินใน 7 เมืองใหญ่ ตั้งแต่ 7 เมษายน ถึง 6 พฤษภาคม เพื่อรับมือการระบาดที่รุนแรงขึ้นทันที ประกาศดังกล่าวขอความร่วมมือประชาชนในเขตเดินทางข้ามจังหวัด และออกนอกที่พักรั่วที่จำเป็น โดยมีเป้าหมายเพื่อลดการปฏิสัมพันธ์ระหว่างประชาชนลงให้ได้ร้อยละ 70 ถึง 80 แต่ประกาศนี้ก็ส่งผลกระทบต่อภาคธุรกิจ โดยเฉพาะภาคการท่องเที่ยวที่อาศัยการเดินทางของประชาชนอย่างหลีกเลี่ยงไม่ได้ เพื่อลดผลกระทบดังกล่าว รัฐบาลญี่ปุ่นจึงประกาศมอบ

เงินอุดหนุนให้แก่ธุรกิจขนาดกลางและขนาดเล็กที่มีรายได้ลดลงเกินกึ่งหนึ่ง และขยายมาตรการการจ่ายเงินอุดหนุนการจ้างงานออกไปจนถึงเดือนมิถุนายน 2020 ในเวลานั้นเอง รัฐสภาของญี่ปุ่นก็ได้เห็นชอบเมื่อวันที่ 30 เมษายน 2020 ให้ปรับตัวเลขงบประมาณประจำปี 2020 ใหม่ เพื่อจัดสรรงบประมาณไว้ใช้จ่ายตามมาตรการฉุกเฉินเพื่อรับมือการระบาดของไวรัสโคโรนา 2019 และเพื่อช่วยเหลือภาคธุรกิจและประชาชนที่ได้รับผลกระทบจากการระบาดดังกล่าว (NHK, 2020c) โดยในส่วนของงบที่ได้รับการจัดสรรใหม่นั้น ได้ปรากฏงบประมาณจำนวน 1.68 ล้านล้านเยน สำหรับการกระตุ้นเศรษฐกิจผ่านโครงการ "Go to Campaign" เป็นครั้งแรก (Japan, Ministry of Finance, 2020) โครงการดังกล่าว ประกอบด้วย 4 โครงการย่อย มีผู้รับผิดชอบ 3 กระทรวง โดยโครงการ "Go to Travel" ของกระทรวงแผ่นดิน โครงสร้างสาธารณะ การขนส่งและการท่องเที่ยว เป็นส่วนหนึ่งของโครงการดังกล่าว และได้รับการจัดสรรงบประมาณเพื่อดำเนินโครงการทั้งสิ้น 1.35 ล้านล้านเยน (Japan, Ministry of Economy, Trade, and Industry, 2021)

ขั้นตอนการดำเนินงานและรายละเอียดของโครงการ

เอกสารรายงานของโครงการซึ่งจัดทำโดยกระทรวงเศรษฐกิจ การค้า และอุตสาหกรรม (2021) ได้ระบุวัตถุประสงค์ของโครงการ "Go to Travel" ว่า เพื่อส่งเสริมการท่องเที่ยวรูปแบบใหม่ภายใต้แนวคิด "ชีวิตวิถีใหม่" สำหรับยุคที่ต้องใช้ชีวิตร่วมกับเชื้อไวรัสโคโรนา 2019 โดยให้รายละเอียดของโครงการโดยย่อว่า เพื่อฟื้นฟูอุปสงค์ภาคการท่องเที่ยวระหว่างช่วงเดือนกุมภาพันธ์ถึงพฤษภาคม 2020 ซึ่งหายไปจากการระบาดของเชื้อไวรัสโคโรนา 2019

โครงการกำหนดระยะเวลาดำเนินงานตั้งแต่วันที่ 22 กรกฎาคม 2020 ถึงวันที่ 15 มีนาคม 2021 แต่จากการดำเนินงานแล้ว อาจแบ่งโครงการได้เป็น 2 ช่วง คือ ช่วงแรก ระหว่างวันที่ 22 กรกฎาคม 2020 ถึง 30 กันยายน 2020 ซึ่งมีการให้ส่วนลดเฉพาะแพ็คเกจท่องเที่ยว และช่วงหลัง ตั้งแต่วันที่ 1 ตุลาคม ถึง 28 ธันวาคม 2020 ซึ่งมีการให้ส่วนลดแพ็คเกจท่องเที่ยวร่วมกับการให้ "คูปองส่วนลดของท้องถิ่น (Chiiki Kyoutsuu Kuupon)"

สาเหตุที่การดำเนินงานสิ้นสุดก่อนวันที่ 15 มีนาคม 2021 นั้น ก็เนื่องมาจากการระบาดระลอกใหม่ของไวรัสโคโรนา 2019 ในช่วงเดือนพฤศจิกายน 2020 ในหลายพื้นที่ทั่วประเทศ จนเป็นเหตุให้หน่วยงานที่รับผิดชอบลงความเห็นให้ระงับโครงการทั่วประเทศตั้งแต่วันที่ 28 ธันวาคม 2020 เป็นต้นไป จนกว่าสถานการณ์จะดีขึ้น ประกาศในเว็บไซต์ของโครงการลงวันที่ 19 พฤศจิกายน 2021 แจ้งให้ทราบว่า การท่องเที่ยวแห่งประเทศไทยกำลังพิจารณาจะกลับมาดำเนินโครงการ Go to Travel ใหม่อีกครั้ง ภายใต้ชื่อโครงการ "Go to Travel" ใหม่ (Aratana Go to Toraberu Jigyou)" แต่ก็ยังไม่ทราบแน่ชัดว่า การดำเนินงานดังกล่าวจะเริ่มขึ้นเมื่อใด

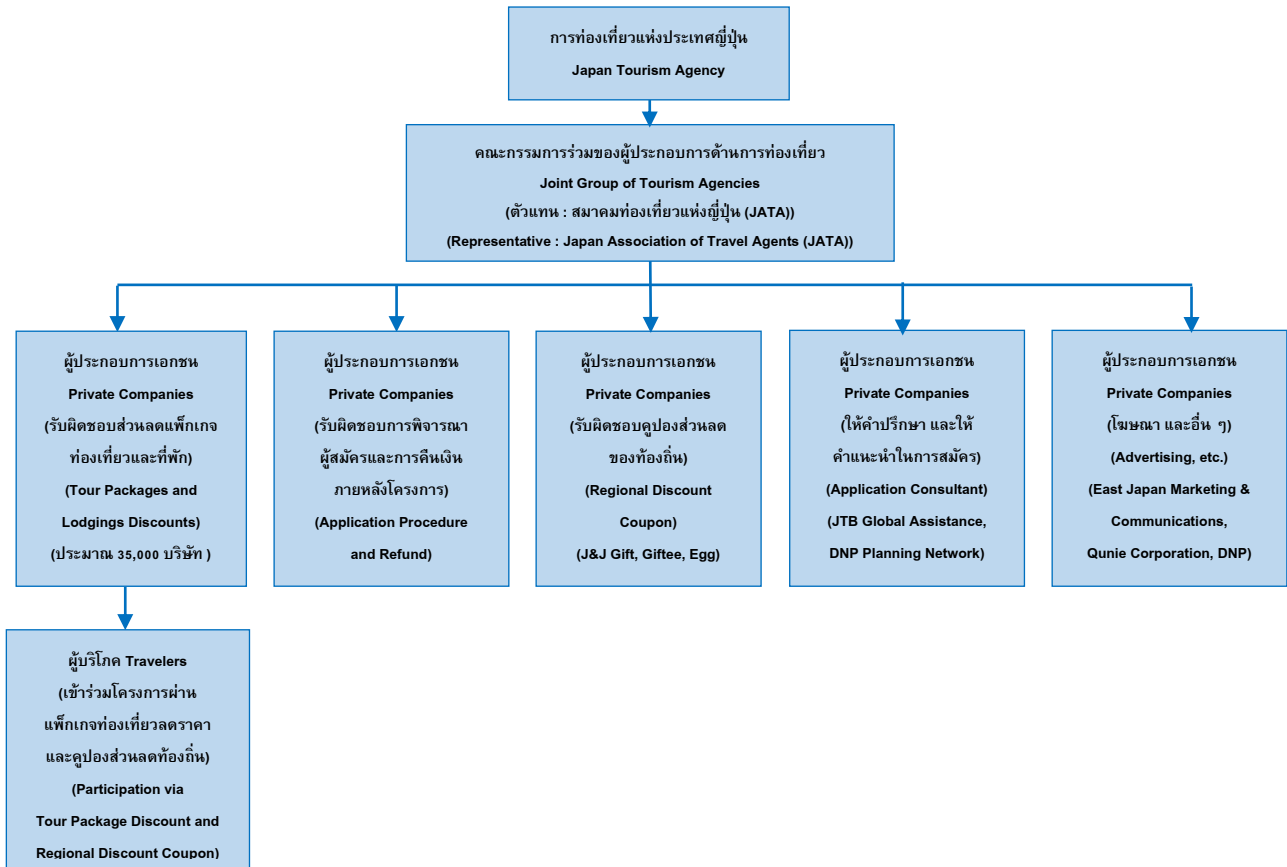


Figure 1 Budget expenditure structure of "Go to Travel" Project.

(Source: Based on information from Reiwa 3 nendo Gyosei Jigyuu Rebyuu Shiito (p.4). by Ministry of Economy, Trade, and Industry, 2021)

ในส่วนของการใช้จ่ายงบประมาณรายงา ดังกล่าวให้รายละเอียดว่าการท่องเที่ยวแห่งประเทศไทยจะจ้างเหมาผู้ประกอบการเอกชนมาดำเนินงานผ่านระบบประมูลงาน โดยผู้ที่ประมูลได้จะรับผิดชอบจัดหาผู้ประกอบการมาดำเนินงานในส่วนต่าง ๆ ของโครงการอีกชั้นหนึ่ง โครงการ "Go to Travel" มีโครงสร้างการใช้จ่ายงบประมาณดัง Figure 1

ผู้ดำเนินงานหลักของโครงการ ได้แก่ คณะกรรมการร่วมของผู้ประกอบการด้านการท่องเที่ยวซึ่งคณะกรรมการดังกล่าวเป็นคณะกรรมการเฉพาะกิจ ตั้งขึ้นจากการรวมตัวกันของสมาคมและบริษัทท่องเที่ยวชั้นนำของประเทศญี่ปุ่น 7 แห่ง ได้แก่ สมาคมท่องเที่ยวแห่งประเทศไทย (JATA) สมาคมธุรกิจท่องเที่ยว (ANTA) สมาคมท่องเที่ยวและธุรกิจทัวร์แห่งประเทศไทย (Japan Travel and Tourism Association) บริษัท JTB บริษัท KNT-CT Holdings บริษัท NTA และบริษัท Tobu Toptours โดยมีองค์กรที่เกี่ยวข้อง เช่น สมาคมเรือวังกแห่งประเทศญี่ปุ่น สมาคมโรงแรมแห่งประเทศญี่ปุ่น ให้การสนับสนุน คณะกรรมการดังกล่าวมีหน้าที่นำงบที่ได้รับจากรัฐบาลจำนวน 186,600 ล้านบาท (Japan, Ministry of Economy, Trade, and Industry, 2021) มาใช้จ่ายผู้ประกอบการเอกชนให้จัดทำแพ็คเกจท่องเที่ยวและที่พักลดราคาเพื่อจำหน่ายให้ผู้เดินทางที่ประสงค์จะร่วมโครงการหรือใช้ในการดำเนินงานที่เกี่ยวข้อง เช่น การให้คำปรึกษาแก่ผู้ประกอบการที่สนใจเข้าร่วมโครงการ รวมถึงการโฆษณา และประชาสัมพันธ์

ทั้งนี้ กระทรวงแผ่นดิน โครงสร้างสาธารณะ การขนส่งและการท่องเที่ยวได้อธิบายถึงความจำเป็นในการใช้งบประมาณกลางว่า เนื่องจาก "Go to Travel" เป็นโครงการระดับประเทศ มีการดำเนินงานในระดับใหญ่กว่าโครงการฟื้นฟูหลังภัยพิบัติซึ่งรัฐบาลเคยดำเนินการมาในอดีต รวมถึงมีการดำเนินงานรูปแบบใหม่ซึ่งรัฐบาลไม่เคยปฏิบัติมาก่อน ดังเช่น การให้คูปองส่วนลดขอท้องถิ่น ดังนั้นหากรัฐบาลมอบหมายให้หน่วยงานส่วนท้องถิ่นไปดำเนินการ ก็มีความกังวลว่าอาจส่งผลให้โครงการไม่บรรลุผลตามที่คาดหมายไว้ ด้วยเหตุนี้จึงมีความจำเป็นที่รัฐบาลจะต้องดำเนินโครงการดังกล่าวด้วยตนเอง ทั้งนี้รัฐบาลคาดการณ์ว่าโครงการ "Go to Travel" จะก่อให้เกิดการบริโภคในภาคการท่องเที่ยวอย่างน้อย 2 เท่าของเงินที่ได้ช่วยเหลือไป รวมถึงยังมีส่วน

ช่วยฟื้นฟูภาคการท่องเที่ยวของท้องถิ่น ผ่านกิจกรรมต่าง ๆ เช่น การรับประทานอาหาร หรือการจำหน่ายของที่ระลึกด้วย (Japan, Ministry of Economy, Trade, and Industry, 2021)

เพื่อความชัดเจนในรายละเอียด ในส่วนต่อไปจึงขออธิบายรายละเอียดของโครงการ "Go to Travel" ที่ได้ดำเนินการไปแล้วระหว่างวันที่ 22 กรกฎาคม 2020 ถึง 28 ธันวาคม 2020 โดยแยกอธิบายเป็นรายละเอียดของโครงการ "Go to Travel" และ "คู่มือส่วนลดของท้องถิ่น"

1. โครงการ "Go to Travel"

โครงการ "Go to Travel" จัดทำขึ้นเพื่อฟื้นฟูอุปสงค์ภาคการท่องเที่ยว โดยผู้รับผิดชอบโครงการได้มอบเงินช่วยเหลือให้แก่ผู้ประกอบการในธุรกิจท่องเที่ยวผ่านแพ็คเกจ 2 ประเภท ได้แก่ แพ็คเกจท่องเที่ยวประเภทพักค้างคืน และแพ็คเกจท่องเที่ยวประเภทไปกลับวันเดียว นักท่องเที่ยวที่เข้าร่วมโครงการจะต้องออกเดินทางภายในวันที่ 31 มกราคม 2021 โดยแพ็คเกจประเภทพักค้างคืนอนุญาตให้นับถึงเวลาเช็กเอาท์คือวันที่ 1 กุมภาพันธ์ 2021

เนื่องจากรูปแบบของที่พักและการเดินทางในประเทศมีเป็นจำนวนมาก โครงการจึงได้ให้คำแนะนำเกี่ยวกับแพ็คเกจแต่ละประเภทไว้โดยละเอียด เพื่อให้ผู้ประกอบการศึกษาได้เองว่า แพ็คเกจของตนเข้าข่ายได้รับเงินช่วยเหลือหรือไม่ ตัวอย่างเช่น ที่พักซึ่งมีการให้บริการเริ่มต้นและสิ้นสุดในวันเดียวกัน (หรือที่ในภาษาญี่ปุ่นเรียกว่า "เดย์ยูส" ซึ่งผู้เดินทางสามารถใช้บริการที่พักดังกล่าวได้ เฉพาะเวลากลางวันไม่ต้องพักค้างคืน) ไม่ถือว่าเป็นที่พักประเภทค้างคืน จึงไม่สามารถนำมารวมไว้ในแพ็คเกจท่องเที่ยวประเภทค้างคืนได้ หรือการอนุญาตให้การเดินทางบางรูปแบบ เช่น รถโดยสารกลางคืน (ซึ่งออกเดินทางในเวลากลางคืน (วันที่หนึ่ง) และถึงสถานที่ท่องเที่ยวในวันรุ่งขึ้น (วันที่สอง) เมื่อผู้เดินทางทำการท่องเที่ยวแล้ว (วันที่สอง) จึงเดินทางกลับในเวลากลางคืน (วันที่สอง) และถึงสถานที่ที่ออกเดินทางในวันถัดไป (วันที่สาม)) เรือโดยสารข้ามคืน และรถไฟตู้นอน ซึ่งให้บริการในรูปแบบเดียวกับรถโดยสารดังกล่าว ถือเป็นการเดินทางประเภทไปกลับวันเดียว สามารถขอรับเงินอุดหนุนจากโครงการได้ เป็นต้น และเพื่อกระจายความช่วยเหลือให้ผู้ประกอบการท้องถิ่น โครงการจึงกำหนดให้แพ็คเกจทั้งหมดที่เข้าร่วมโครงการต้องมีบริการท่องเที่ยวนอกเหนือจากบริการรถรับส่งและที่พัก ณ สถานที่ปลายทาง รวมอยู่ในแพ็คเกจด้วย โดยบริการดังกล่าวต้องดำเนินการโดยผู้ที่ไม่ได้ประกอบกิจการรถรับส่งสาธารณะ

โครงการกำหนดให้ผู้ประกอบการ 3 ประเภท ได้แก่ ผู้ประกอบการด้านการท่องเที่ยว ตัวแทนธุรกิจนำเที่ยวประเภทต่าง ๆ และผู้ประกอบการที่พัก ซึ่งเป็นเป้าหมายหลักที่ต้องได้รับความช่วยเหลือโดยตัวท่านั้น ที่สามารถเข้าร่วมโครงการได้ โดยในส่วนของผู้ประกอบการที่พัก มีเงื่อนไขเพิ่มเติมระบุว่า ผู้ที่ต้องการเข้าร่วมโครงการต้องมีระบบจัดเก็บข้อมูลการจองและการเข้าพักไว้กับบุคคลที่สาม และสามารถนำส่งข้อมูลดังกล่าวเพื่อเป็นการยืนยันรายการให้กับโครงการได้ ทั้งนี้เพื่อป้องกันการทุจริตเงินช่วยเหลือจำนวนดังกล่าว อย่างไรก็ตาม เพื่อเป็นการคัดกรองผู้ประกอบการและเพื่อให้โครงการสามารถวางแผนจัดสรรงบประมาณได้อย่างเหมาะสม ทางโครงการจึงกำหนดให้ผู้ประกอบการที่ต้องการเข้าร่วมโครงการทั้งหมด ต้องส่งเอกสารให้ผู้รับผิดชอบพิจารณาเสียก่อน ผู้ที่ได้รับอนุมัติท่านั้นจึงมีสิทธิ์เข้าร่วมโครงการได้

เมื่อได้รับอนุมัติแล้ว ผู้ประกอบการจะได้รับการจัดสรรเงินช่วยเหลือตามรายละเอียด ดังนี้

1) เงินอุดหนุนเทียบเท่ากับครึ่งหนึ่งของค่าแพ็คเกจท่องเที่ยว โดยร้อยละ 70 ของจำนวนเงินดังกล่าวเป็นส่วนลดของแพ็คเกจท่องเที่ยว ส่วนอีกร้อยละ 30 จะให้เป็นคูปองส่วนลดของท้องถิ่นที่ใช้กับสถานที่ท่องเที่ยวปลายทางได้

2) การเดินทางประเภทพักค้างคืนจะได้รับเงินช่วยเหลือสูงสุดไม่เกิน 20,000 เยนต่อคนต่อวัน (แยกเป็นส่วนลดของแพ็คเกจ 14,000 เยน และคูปองส่วนลดของท้องถิ่น 6,000 เยน) ส่วนการเดินทางประเภทไปกลับวันเดียวจะได้รับเงินช่วยเหลือไม่เกิน 10,000 เยนต่อครั้ง (เป็นส่วนลดของแพ็คเกจ 7,000 เยน และคูปองส่วนลดของท้องถิ่น 3,000 เยน)

3) เงินช่วยเหลือที่โครงการจะมอบให้เพื่อเป็นส่วนลดของแพ็คเกจท่องเที่ยว มีมูลค่าเท่ากับร้อยละ 35 ของมูลค่าแพ็คเกจท่องเที่ยว (ครึ่งหนึ่งของค่าแพ็คเกจท่องเที่ยว x ร้อยละ 70) หรือสูงสุดไม่เกินจำนวนเงินตามข้อ 2 ขึ้นอยู่กับว่าจำนวนเงินที่ได้โดยการคำนวณวิธีใดต่ำที่สุด สำหรับเงินช่วยเหลือที่จะมอบให้เป็นส่วนลดของท้องถิ่นนั้น ต้องมีมูลค่าเท่ากับร้อยละ 15 ของค่าแพ็คเกจท่องเที่ยว (ครึ่งหนึ่งของค่าแพ็คเกจท่องเที่ยว x ร้อยละ 30) หรือสูงสุดไม่เกินจำนวนเงินตามข้อ 2 ขึ้นอยู่กับว่าจำนวนเงินที่ได้โดยการคำนวณวิธีใดต่ำที่สุด ในส่วนของคูปองส่วนลดของท้องถิ่นนั้นให้คิดจากร้อยละ 15 ของค่าแพ็คเกจท่องเที่ยว หากมูลค่าที่คำนวณได้มีเศษเป็นหน่วยร้อยเยน ให้ใช้วิธีปัดเศษให้เป็นหน่วยพันเยน แล้วจึงมอบคูปองให้ตามมูลค่าดังกล่าว

อย่างไรก็ตาม เพื่อสนับสนุนให้ผู้ที่มีประสงค์เดินทางสามารถเข้าร่วมโครงการดังกล่าวได้สะดวกยิ่งขึ้น ทางโครงการจึงอนุญาตให้ลดระยะเวลาของโครงการ ผู้เดินทางสามารถจองที่พัก และซื้อแพ็คเกจที่เข้าร่วมโครงการได้ไม่จำกัดจำนวนตลอดระยะเวลาของโครงการ นอกจากนี้ยังมีผ่อนปรนวิธีการมอบคูปองส่วนลดของท้องถิ่นให้แก่ผู้เดินทาง จากเดิมที่กำหนดว่า ผู้มอบคูปองดังกล่าวต้องเป็นผู้ประกอบการที่ผู้ร่วมเดินทางซื้อแพ็คเกจท่องเที่ยวเท่านั้น แก้ไขเป็นให้ผู้ประกอบการที่พักซึ่งดำเนินการตามระเบียบที่โครงการกำหนดไว้ สามารถส่งมอบคูปองดังกล่าวให้แก่ผู้เดินทางได้ด้วย อีกทั้งยังอนุญาตให้ผู้ประกอบการท่องเที่ยวสามารถมอบแต้มสะสม หรือคูปองที่มีมูลค่าเท่ากับคูปองส่วนลดของท้องถิ่นที่ผู้เดินทางควรได้รับ ให้ผู้เดินทางแทนคูปองส่วนลดของท้องถิ่นได้ อนึ่ง คูปองดังกล่าวจะมอบให้กับแพ็คเกจเดินทางที่ออกเดินทางตั้งแต่วันที่ 1 ตุลาคม 2020 เป็นต้นไป ดังนั้นผู้เดินทางที่เดินทางด้วยแพ็คเกจระหว่างวันที่ 22 กรกฎาคม ถึง 30 กันยายน 2020 จึงได้รับส่วนลดเฉพาะค่าแพ็คเกจท่องเที่ยวเท่านั้น

Table 1 An Example of Subsidy Calculation for "Go to Travel" Project

	ค่าแพ็คเกจท่องเที่ยว Tour Price	เงินอุดหนุน Support Money	ส่วนลด Discount	คูปองส่วนลดของท้องถิ่น Regional Discount Coupon
พักค้างคืน Overnight Stay	ตั้งแต่ 40,000 เยนขึ้นไป 40,000 yen or more	20,000 เยน 20,000 yen	14,000 เยน 14,000 yen	6,000 เยน 6,000 yen
(ต่อคน) (Per person)	ตั้งแต่ 0 เยน แต่ไม่ถึง 40,000 เยน less than 40,000 yen	0 - 19,999 เยน 0 - 19,999 yen	0 - 13,999 เยน 0 - 13,999 yen	0 - 6,000 เยน 0 - 6,000 yen
ไปกลับ One Day	ตั้งแต่ 20,000 เยนขึ้นไป 20,000 yen or more	10,000 เยน 10,000 yen	7,000 เยน 7,000 yen	3,000 เยน 3,000 yen
(ต่อคน) (Per person)	ตั้งแต่ 0 เยน แต่ไม่ถึง 20,000 เยน less than 20,000 yen	0 - 9,999 เยน 0 - 9,999 yen	0 - 6,999 เยน 0 - 6,999 yen	0 - 3,000 เยน 0 - 3,000 yen

Note: Based on information from Go to Toraberu Jigyou no Riyou Jisseki nado ni tsuite (p. 6-7), by Ministry of Land, Infrastructure, Transport and Tourism, 2021a.

ทั้งนี้ โครงการจะมอบเงินช่วยเหลือให้ผู้ประกอบการไม่เกิวงเงินที่ได้จัดสรรไว้แล้วเท่านั้น สำหรับจำนวนเงินที่นอกเหนือจากวงเงินดังกล่าว ผู้ประกอบการจะต้องเป็นผู้รับผิดชอบเอง โดยโครงการจะโอนเงินดังกล่าวให้ผู้ประกอบการหรือผู้เดินทางตามรายละเอียด ดังต่อไปนี้

1) *มอบเงินส่วนลดให้กับผู้เดินทางโดยตรง หรือมอบผ่านผู้ประกอบการด้านการท่องเที่ยว* เป็นการให้เงินช่วยเหลือสำหรับการเดินทางที่เกิดขึ้นในช่วงวันที่ 22 กรกฎาคม ถึง 31 สิงหาคม 2020 ซึ่งระบบมอบเงินช่วยเหลือให้ผู้ประกอบการยังไม่แล้วเสร็จ ผู้เดินทางสามารถขอรับเงินส่วนลดดังกล่าวได้โดยตรง หรือยื่นขอรับผ่านผู้ประกอบการด้านการท่องเที่ยวที่โครงการกำหนดก็ได้

2) *มอบเงินช่วยเหลือให้แก่แพ็คเกจท่องเที่ยวที่ให้เฉพาะส่วนลด* เป็นการมอบเงินช่วยเหลือให้กับแพ็คเกจท่องเที่ยวที่จัดจำหน่ายตั้งแต่วันที่ 27 กรกฎาคม 2020 เป็นต้นไป ผู้ซื้อแพ็คเกจดังกล่าวต้องออกเดินทางภายในวันที่ 30 กันยายน เนื่องจากตั้งแต่วันที่ 1 ตุลาคม 2020 แพ็คเกจท่องเที่ยวที่จำหน่ายจะต้องมอบส่วนลดเป็นคูปองส่วนลดของท้องถิ่นให้แก่ผู้เดินทางด้วย

3) *การมอบเงินช่วยเหลือให้แก่แพ็คเกจท่องเที่ยวที่มีส่วนลดและคูปองส่วนลดของท้องถิ่น* เป็นการมอบเงินช่วยเหลือให้กับแพ็คเกจท่องเที่ยวที่จำหน่ายตั้งแต่วันที่ 1 ตุลาคม 2020 เป็นต้นไป โดยผู้ประกอบการต้องจำหน่ายแพ็คเกจท่องเที่ยวในราคาที่ยกส่วนลดแล้ว และต้องมอบคูปองส่วนลดของท้องถิ่นให้แก่ผู้เดินทาง

ในระหว่างโครงการ ผู้ได้สิทธิ์เข้าร่วมโครงการต้องรายงานผลการดำเนินงานเพื่อขอรับเงินช่วยเหลือดังกล่าวทุกเดือนละสองครั้ง โดยให้รายงานผลการดำเนินงานระหว่างวันที่ 1 ถึง 15 ของเดือน ภายในวันสุดท้ายของเดือนดังกล่าว และให้รายงานผลการดำเนินงานระหว่างวันที่ 16 ถึงวันสุดท้ายของเดือน ภายในวันที่ 15 ของเดือนถัดไป ผู้ประกอบการมีหน้าที่ต้อง

จัดทำรายงานทุกครั้ง แม้จะไม่มีผลประกอบการปรากฏก็ตาม เมื่อตรวจสอบความถูกต้องของเอกสารเรียบร้อยแล้ว โครงการจะโอนเงินให้กับผู้ประกอบการภายใน 30 วัน นับจากวันที่กระบวนการตรวจสอบสิ้นสุดลง และเมื่อสิ้นสุดโครงการ ผู้เข้าร่วมโครงการต้องยื่นเอกสารปิดโครงการภายในวันสุดท้ายของเดือนกุมภาพันธ์ 2021 จึงถือว่าผู้ประกอบการดังกล่าวสิ้นสุดการเข้าร่วมโครงการโดยสมบูรณ์

2. คุปองส่วนลดของท้องถิ่น

คุปองดังกล่าวมอบให้กับผู้ซื้อแพ็คเกจที่ออกเดินทางตั้งแต่วันที่ 1 ตุลาคม 2020 เป็นต้นไป โดยมอบเป็น 2 รูปแบบ คือ คุปองกระดาษ และคุปองอิเล็กทรอนิกส์ ซึ่งทั้งสองชนิด จะมีมูลค่าบคุปองต่างกันเพื่อความสะดวกในการใช้งาน สำหรับแพ็คเกจท่องเที่ยวประเภทพักค้างคืน ผู้เดินทางสามารถใช้คุปองดังกล่าวได้ในวันเข้าพักและวันถัดไป ส่วนแพ็คเกจท่องเที่ยวประเภทไปกลับวันเดียว สามารถใช้ได้เฉพาะวันเดินทางเท่านั้น เพื่อความสะดวกในการใช้งาน โครงการจึงอนุญาตให้ใช้งานคุปองพร้อมกันได้หลายใบต่อการชำระเงินครั้งหนึ่ง รวมทั้งสามารถใช้คุปองกระดาษและคุปองอิเล็กทรอนิกส์ร่วมกันได้

คุปองดังกล่าวสามารถใช้ได้กับร้านค้าที่ลงทะเบียนเข้าร่วมโครงการ "Go To Travel" (ร้านอาหาร ร้านจำหน่ายของที่ระลึก ร้านค้าที่สถานที่ท่องเที่ยวเป็นผู้ดำเนินการ กิจกรรมด้านการท่องเที่ยว รวมถึงระบบขนส่ง) เท่านั้น สำหรับแพ็คเกจท่องเที่ยวประเภทพักค้างคืน อนุญาตให้ใช้คุปองได้กับร้านค้าในจังหวัดที่ผู้เดินทางเข้าพัก และจังหวัดข้างเคียง ส่วนกรณีของแพ็คเกจท่องเที่ยวประเภทไปกลับวันเดียว ให้ใช้ได้เฉพาะร้านค้าในจังหวัดที่เป็นจุดหมายหลักของการเดินทางเท่านั้น กรณีที่ปลายทางมีหลายจังหวัด ให้ผู้ประกอบการระบุลงไปใ้คุปองเลยว่าใช้ได้เฉพาะจังหวัดใด ทั้งนี้ก็เพื่อให้เป็นไปตามวัตถุประสงค์ของโครงการ คือ กระตุ้นให้เกิดการบริโภคในสถานที่ท่องเที่ยวและจังหวัดปลายทางนั่นเอง

สำหรับมูลค่าของคุปอง คิดเป็นร้อยละ 15 ของค่าแพ็คเกจท่องเที่ยว กรณีที่คำนวณแล้ว เหลือเศษมูลค่าไม่ถึง 1,000 เยน ให้ใช้วิธีปัดเศษ (คือมากกว่า 500 เยน ให้ปัดเป็น 1,000 เยน แต่ถ้าน้อยกว่าให้ปัดเป็น 0) กรณีที่คำนวณแล้วไม่สามารถให้คุปองได้ เช่น แพ็คเกจราคา 3,000 เยน ซึ่งจะได้คุปอง 225 เยน ทำให้ปัดแล้วเหลือ 0 ก็ให้มอบเฉพาะส่วนลดค่าแพ็คเกจให้ผู้เดินทางเท่านั้น มูลค่าของคุปองที่มอบให้แพ็คเกจท่องเที่ยวประเภทพักค้างคืน สูงสุดไม่เกิน 6,000 เยนต่อคนต่อวัน ส่วนแพ็คเกจท่องเที่ยวประเภทไปกลับวันเดียว สูงสุดไม่เกิน 3,000 เยนต่อคน

เมื่อร้านค้าที่เข้าร่วมโครงการได้รับการชำระค่าสินค้าหรือบริการด้วยคุปองแล้ว ให้ส่งคุปองไปยังโครงการเพื่อแลกเป็นเงินสดตามมูลค่าของคุปอง สำหรับคุปองกระดาษ ให้ร้านค้านำไปเสร็จสำหรับแลกเป็นเงินสดและคุปองกระดาษส่วนที่ต้องส่งคืนโครงการ (ร้านค้าอีกคุปองส่วนสำหรับร้านค้าเก็บไว้เป็นหลักฐาน) ใส่ในซองที่โครงการมอบให้ แล้วส่งมาตามที่อยู่ที่ให้ไว้ ภายหลังจากตรวจสอบความถูกต้องของเอกสารแล้ว โครงการจะโอนเงินให้แก่ร้านค้าภายในระยะเวลาที่กำหนด สำหรับคุปองอิเล็กทรอนิกส์ร้านค้าไม่ต้องดำเนินการใด ๆ ทั้งสิ้น เนื่องจากเมื่อคุปองถูกใช้งาน ข้อมูลจะถูกส่งมายังโครงการโดยอัตโนมัติ ซึ่งหลังตรวจสอบความถูกต้องแล้ว ทางโครงการจะโอนเงินให้แก่ร้านค้าภายในระยะเวลาที่กำหนดเช่นเดียวกัน

ผลการดำเนินงาน

การท่องเที่ยวแห่งประเทศไทยมีรายงานว่าเมื่อเดือนกุมภาพันธ์ 2021 ว่า ระหว่างวันที่ 22 กรกฎาคม ถึง 28 ธันวาคม 2020 มีจำนวนคืนที่ผู้ร่วมโครงการ "Go to Travel" เข้าพักตามที่พักประเภทต่าง ๆ ในประเทศ (ได้แก่ โรงแรมแบบญี่ปุ่นหรือเรียวกัง รีสอร์ท โรงแรมเพื่อธุรกิจ โรงแรมทั่วไป และที่พักราคาถูก) อย่างน้อย 87.81 ล้านคืน (คำนวณจาก จำนวนผู้ร่วมโครงการ x จำนวนคืนที่เข้าพัก) ในช่วงเวลาดังกล่าวผู้ร่วมโครงการได้ใช้จ่ายเงินเป็นค่าแพ็คเกจท่องเที่ยวเฉลี่ยวันละ 13,282 เยน โดยในส่วนนั้น โครงการได้ให้เงินช่วยเหลือเพื่อเป็นส่วนลดเฉลี่ยวันละ 4,649 เยน ทำให้ในช่วงเวลาดังกล่าว โครงการได้สนับสนุนเงินเป็นค่าเดินทางและที่พักให้แก่ผู้ร่วมโครงการไปแล้วทั้งสิ้นอย่างน้อย 408,200 ล้านเยน เมื่อรวมกับค่าคุปองส่วนลดของท้องถิ่นอย่างน้อย 131,700 ล้านเยนที่มอบให้ผู้ร่วมโครงการแล้ว เท่ากับว่า โครงการได้ใช้จ่ายเงินเพื่อกระตุ้นอุปสงค์ภาคการท่องเที่ยวทั่วประเทศในช่วงเวลาดังกล่าวไปแล้ว อย่างน้อย 539,900 ล้านเยน (Japan Tourism Agency, 2021b) สำหรับจำนวนคืนที่ผู้ร่วมโครงการเข้าพักตามที่พักประเภทต่าง ๆ นั้น มีการเปลี่ยนแปลงในช่วงระหว่างโครงการ ดังต่อไปนี้

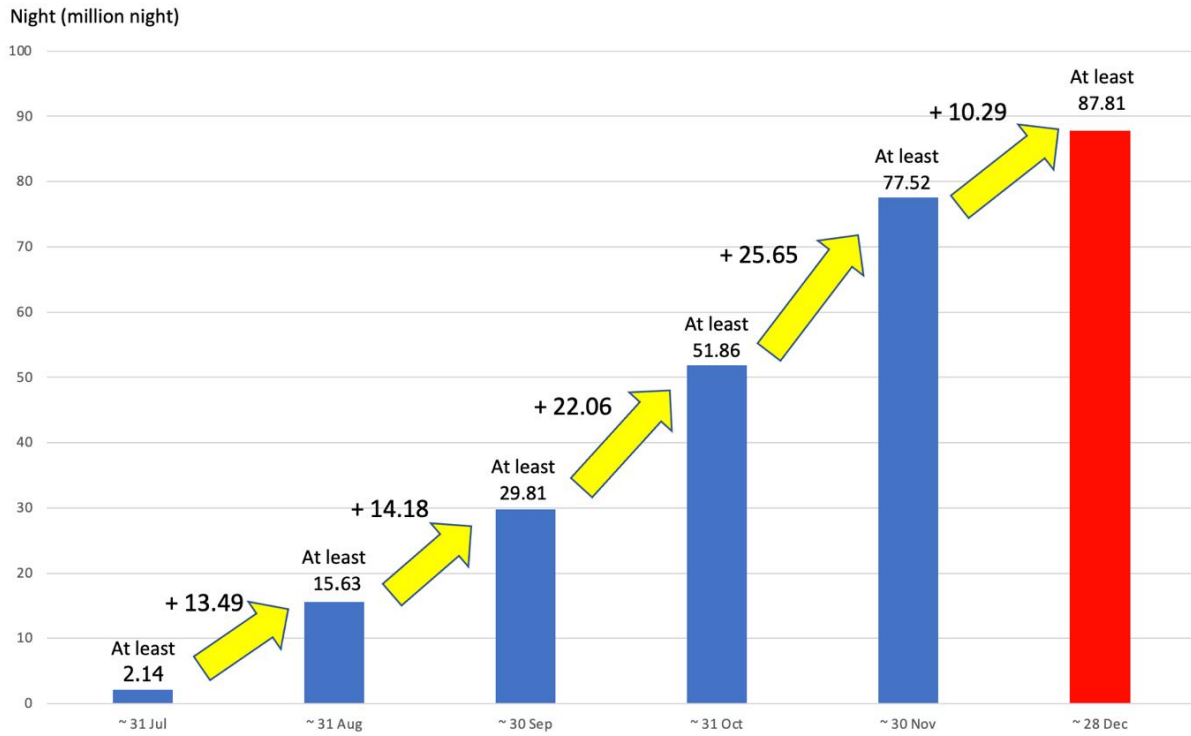


Figure 2 Changes in the number of nights that "Go to Travel" participants stay at various types of accommodation in Japan from 22 July 2020 to 28 December 2020

Note: Based on information from Go to Toraberu Jigyou ni okeru Riyou Jinpaku Suu no Suii ni tsuite, by Japan Tourism Agency, 2021a

Figure 2 แสดงถึงการเปลี่ยนแปลงของจำนวนคืนที่ผู้ร่วมโครงการพัก ซึ่งเพิ่มขึ้นตามระยะเวลาที่ผ่านมา และแสดงให้เห็นว่า ในเวลาดังกล่าวจำนวนคืนที่ผู้ร่วมโครงการ "Go to Travel" พัก เพิ่มขึ้นต่อเนื่องทุกเดือน โดยมีแนวโน้มเพิ่มขึ้นเป็นพิเศษในเดือนตุลาคมและพฤศจิกายน หรือเพิ่มขึ้นจากเดือนก่อนอย่างน้อย 22.06 ล้านคืน และ 25.65 ล้านคืน คิดเป็นร้อยละ 25.13 และ 29.21 จากจำนวนคืนที่ผู้ร่วมโครงการเข้าพักทั้งหมดตามลำดับ หากลองแบ่งโครงการเป็นก่อนและหลังการแจกคู่มือส่วนลดของท้องถิ่นจะพบว่า ก่อนแจกคู่มือในช่วงเดือนกรกฎาคมถึงกันยายน มีจำนวนรวม 29.81 ล้านคืน คิดเป็นร้อยละ 33.95 จากจำนวนคืนที่ผู้ร่วมโครงการเข้าพักทั้งหมด ในขณะที่หลังจากแจกคู่มือแล้ว จำนวนคืนดังกล่าวก็เพิ่มขึ้นเป็น 58 ล้านคืน หรือคิดเป็นร้อยละ 66.05 จากจำนวนคืนที่ผู้ร่วมโครงการเข้าพักทั้งหมด

เมื่อนำจำนวนคืนที่ผู้ร่วมโครงการเข้าพักในช่วงเวลาดังกล่าวมาเปรียบเทียบกับจำนวนคืนที่ผู้ท่องเที่ยวทั้งหมดเข้าพักตามที่พักประเภทต่าง ๆ แล้ว พบว่า ในเดือนสิงหาคม 2020 จำนวนคืนที่ผู้ร่วมโครงการ "Go to Travel" พัก มีสัดส่วนร้อยละ 51.69 ของจำนวนคืนที่ผู้ท่องเที่ยวทั้งหมดเข้าพัก และมีสัดส่วนเพิ่มขึ้นในเดือนกันยายน ตุลาคม และพฤศจิกายน โดยเพิ่มขึ้นร้อยละ 54.54 ร้อยละ 68.09 และร้อยละ 74.35 จากจำนวนคืนที่ผู้ท่องเที่ยวทั้งหมดเข้าพัก (Figure 3) ข้อมูลดังกล่าวแสดงให้เห็นว่าเมื่อเวลาผ่านไป อัตราส่วนของจำนวนคืนที่ผู้ร่วมโครงการ "Go to Travel" พักต่อจำนวนคืนที่นักท่องเที่ยวทั้งหมดเข้าพักตามที่พักประเภทต่าง ๆ ก็เพิ่มขึ้น ซึ่งแสดงให้เห็นว่ามีผู้สนใจเข้าร่วมโครงการดังกล่าวมากขึ้น

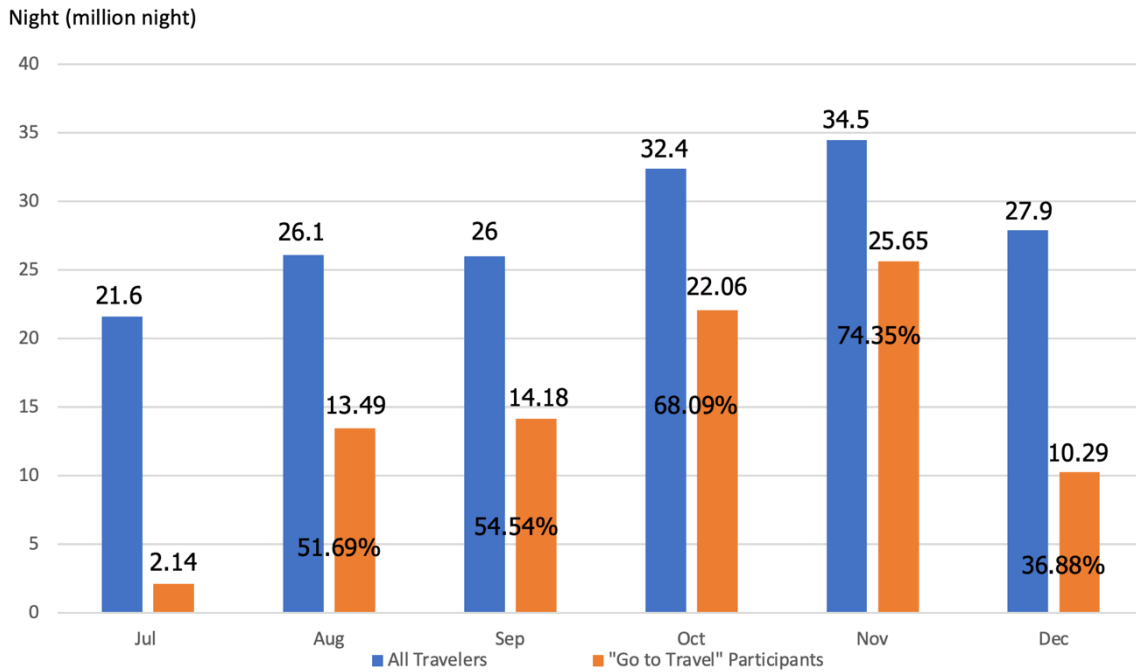


Figure 3 The number of nights spent by "Go to Travel" participants at various accommodation types in Japan compare with the total number of nights spent by travelers at various accommodation types between July and December 2020.

Note: Information on the number of nights that all travelers stay at various accommodation types was obtained from Reiwa 3 nenban Kankou Hakusho (p 60), by Ministry of Land, Infrastructure, Transport, and Tourism, 2021a.

หากเรานำตัวเลขที่โครงการประเมินมาใช้อ้างอิงในการคำนวณ เพื่อหามูลค่าการใช้จ่ายในภาคการท่องเที่ยวซึ่งเกิดจากโครงการจะพบว่า ในช่วงระหว่างเดือนกรกฎาคมถึงเดือนกันยายน โครงการได้กระตุ้นให้เกิดการใช้จ่ายเพื่อการท่องเที่ยวไปแล้วอย่างน้อย 257,349 ล้านบาท หรือคิดเป็นอย่างน้อย 1.85 เท่า จากเงินอุดหนุนที่โครงการใช้จ่ายเพื่อเป็นส่วนลดค่าที่พักอย่างน้อย 138,586 ล้านบาท ตัวเลขดังกล่าวได้มาจากการคำนวณโดยนำส่วนลดเฉลี่ยต่อวันที่โครงการรายงานไว้มาคำนวณโดยปรับให้เป็นร้อยละ 35 ซึ่งเป็นสัดส่วนเงินอุดหนุนต่อวันที่โครงการจ่ายให้ผู้ร่วมโครงการ คุณด้วย 29.81 ล้าน ซึ่งเป็นจำนวนวันที่ผู้ร่วมโครงการเข้าพักตามที่พักประเภทต่าง ๆ ระหว่างวันที่ 22 กรกฎาคมถึง 30 กันยายน 2020 ในส่วนของเดือนตุลาคมถึงธันวาคมนี้ เราสามารถคำนวณโดยอาศัยแนวทางข้างต้นได้เช่นกัน เพียงแต่ในช่วงเวลาดังกล่าว มีการแจกคูปองส่วนลดของท้องถิ่นแล้ว ดังนั้นจึงต้องเพิ่มตัวเลขดังกล่าวลงไปในส่วนค่าใช้จ่ายของรัฐบาล แล้วจึงคำนวณออกมา ทำให้ในช่วงครึ่งหลังของโครงการ ผู้รับผิดชอบได้ใช้จ่ายเพื่อกระตุ้นภาคการท่องเที่ยวรวมแล้วอย่างน้อย 401,342 ล้านบาท แยกเป็นส่วนลดค่าที่พักอย่างน้อย 269,642 ล้านบาท และค่าคูปองส่วนลดของท้องถิ่นอย่างน้อย 131,700 ล้านบาท เนื่องจากช่วงเวลาดังกล่าว มีการจ่ายเงินช่วยเหลือเป็นครั้งหนึ่งของค่าแพ็คเกจท่องเที่ยว ดังนั้นในช่วงเวลาดังกล่าวผู้เข้าร่วมโครงการจึงใช้จ่ายเท่ากับเงินช่วยเหลือ คือ อย่างน้อย 401,342 ล้านบาท ทำให้ในช่วงครึ่งหลังของโครงการจำนวนเงินที่ผู้เข้าร่วมโครงการใช้จ่ายเพื่อการท่องเที่ยวเพิ่มขึ้นอย่างน้อย 1 เท่า เมื่อรวมทั้งหมดเข้าด้วยกัน เราจึงสรุปได้ว่า ในช่วงเวลาดังกล่าว โครงการ "Go to Travel" ได้กระตุ้นให้ผู้เข้าร่วมโครงการใช้จ่ายเพื่อการท่องเที่ยวได้อย่างน้อย 658,691 ล้านบาท คิดเป็น 1.21 เท่า จากเงินที่โครงการได้จ่ายเงินไปแล้วอย่างน้อย 539,928 ล้านบาท

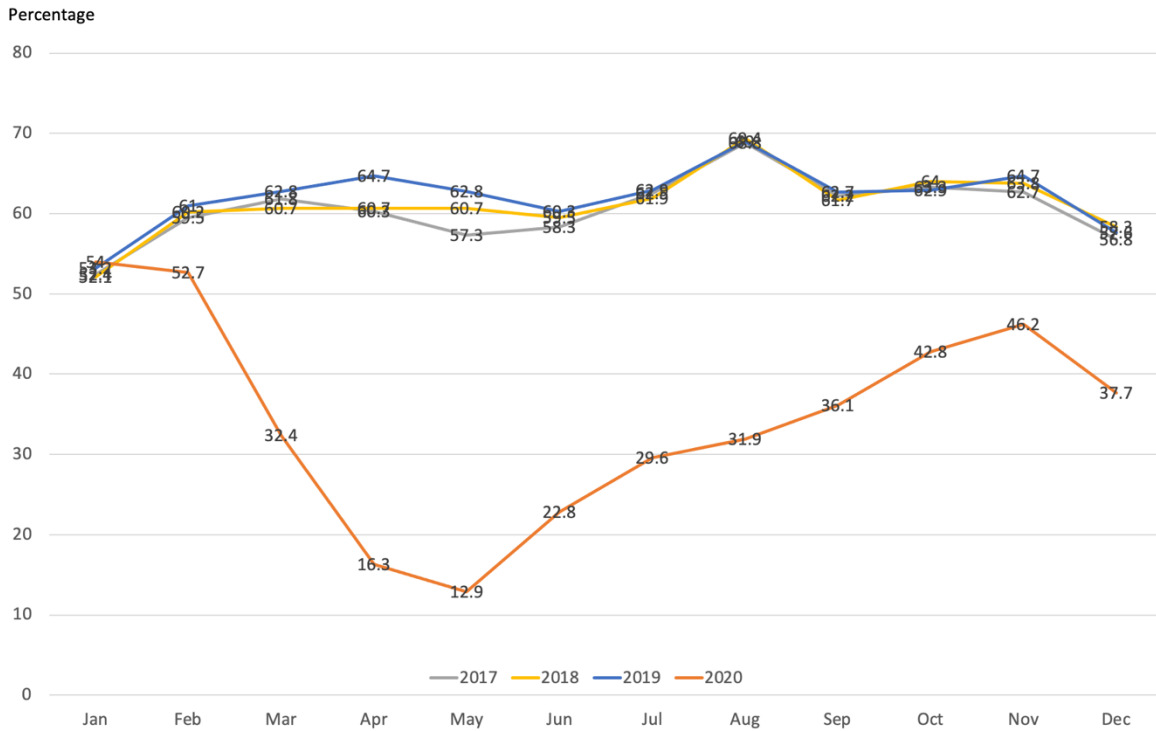


Figure 4 The change in accommodation occupancy rates across Japan between 2017 and 2020

Note: According to the data from Kansai no Kankou Toukei ni Tsuite, by Kinki District Transport Bureau, 2018-2020

ขณะเดียวกัน เมื่อเรานำอัตราการเข้าพักทั่วประเทศในปี 2020 มาเปรียบเทียบกับอัตราการเข้าพักในปี 2019 (Figure 4) จะพบว่าในช่วงที่เชื้อไวรัสโคโรนา 2019 ระบาดอย่างหนัก และมีการประกาศสถานการณ์ฉุกเฉินระหว่างเดือนมีนาคมถึงพฤษภาคม 2020 อัตราการเข้าพักของห้องพักทั่วประเทศต่างลดลง คิดเป็น -48.41, -74.81 และ -79.46 เมื่อเทียบกับปีก่อน แต่เมื่อมีการผ่อนคลายการเดินทางข้ามจังหวัดในเดือนมิถุนายน 2020 อัตราดังกล่าวก็มีแนวโน้มเพิ่มขึ้น อย่างไรก็ตาม เมื่อเปรียบเทียบในส่วนของอัตราการเข้าพักระหว่าง ปี 2017 ถึง 2019 แล้ว จะพบแนวโน้มว่า ทั้งสามปีก่อนหน้าล้วนมีการเข้าพักห้องพักสูงสุดในช่วงเดือนสิงหาคม และลดลงในเดือนกันยายน ในขณะที่การเปลี่ยนแปลงในปี 2020 กลับแสดงให้เห็นว่า ตั้งแต่เดือนมิถุนายน อัตราดังกล่าวเพิ่มสูงขึ้นอย่างต่อเนื่อง และถึงจุดสูงสุดในเดือนพฤศจิกายน จากแนวโน้มดังกล่าว เราสามารถตั้งข้อสังเกตได้ว่า เมื่อมีการผ่อนคลายมาตรการที่เข้มงวดหลายมาตรการลง ประชาชนจึงกลับมาเดินทางตามปกติอีกครั้ง ส่งผลให้ตัวเลขดังกล่าวเพิ่มสูงขึ้น แต่เมื่อพิจารณาจำนวนคนที่ผู้ร่วมโครงการ "Go to Travel" เข้าพักตามที่พักประเภทต่าง ๆ ในประเทศ (Figure 3) ประกอบแล้ว เราย่อมพอจะเชื่อมโยงได้ว่า สาเหตุที่อัตราดังกล่าวเพิ่มสูงขึ้น ส่วนหนึ่งเป็นผลมาจากการเดินทางของผู้ร่วมโครงการ "Go to Travel" นั่นเอง ซึ่งในช่วงที่มีผู้ร่วมโครงการสูงสุดนั้น โครงการ "Go to Travel" มีส่วนช่วยให้อัตราการเข้าพักของห้องพักทั่วประเทศในเดือนตุลาคมและพฤศจิกายนเพิ่มขึ้น ส่งผลให้อัตราดังกล่าวแตกต่างกับปี 2019 เพียง -31.96 และ -28.59 เท่านั้น

เมื่อดูการเปลี่ยนแปลงของอัตราการเข้าพักระหว่างเดือนตุลาคมถึงพฤศจิกายน 2020 ซึ่งเป็นช่วงที่มีผู้เข้าร่วมโครงการสูงสุดเป็นรายจังหวัดแล้ว เราสามารถแบ่งจังหวัดออกเป็นกลุ่มต่าง ๆ ตามการเปลี่ยนแปลงของอัตราการเข้าพักในช่วงเวลาดังกล่าวได้ ดังนี้

Table 2 Room occupancy rate between October and November 2020 compared to 2019 by province

เพิ่มขึ้นมากกว่าร้อยละ 0 increase more than 0%	ลดลงตั้งแต่ร้อยละ 0 ถึง 10 decrease from 0 - 10%	ลดลงตั้งแต่ร้อยละ 11 ถึง 20 decrease from 11 - 20%
1 จังหวัด ได้แก่	7 จังหวัด ได้แก่	21 จังหวัด ได้แก่
ยามางุจิ (เพิ่มขึ้นร้อยละ 10.98) 1 prefecture: Yamaguchi (+10.98)	อาคิตะ (-0.69), ชิมาเนะ (-1.78) ทตโตริ (-3.61), อิวาเตะ (-3.79) ฟุกุชิมะ (-9.71), วากายามะ (-10.23) และโทจิจิ (-10.47) 7 prefectures: Akita (-0.69), Shimane (-1.78), Tottori (-3.61), Iwate (-3.79), Fukushima (-9.71), Wakayama (-10.23), and Tochigi (-10.47)	นางาโนะ (-11.12), นาระ (-11.13) นางาซากิ (-11.99), อิบารากิ (-13.52) เอฮิเมะ (-13.63), กุนมะ (-14.14) มียาซากิ (-14.27), มิเอะ (-14.37) โออิตะ (-15.44), ซิงะ (-15.98) ฟุกุอิ (-16.20), เฮียวโงะ (-16.49) อาโอโมริ (-17.05), นิงาตะ (-18.40) ยามางาตะ (-18.54), ซิสึโอกะ (-18.78) โคจิ (-19.32), มียางิ (-19.91) คาโงชิมะ (-20.13), กิฟุ (-20.39) และโอคายามะ (-20.58) 21 prefectures: Nagano (-11.12), Nara (-11.13), Nagasaki (-11.99), Ibaraki (-13.52), Ehime (-13.63), Gunma (-14.14), Miyazaki (-14.27), Mie (-14.37), Oita (-15.44), Shiga (-15.98), Fukui (-16.20), Hyogo (-16.49), Aomori (-17.05), Niigata (-18.40), Yamagata (-18.54), Shizuoka (-18.78), Kochi (-19.32), Miyagi (-19.91), Kagoshima (-20.13), Gifu (-20.39), and Okayama (-20.58)
ลดลงตั้งแต่ร้อยละ 21 ถึง 30 decrease from 21 - 30%	ลดลงตั้งแต่ร้อยละ 31 ถึง 40 decrease from 31 - 40%	ลดลงตั้งแต่ร้อยละ 41 เป็นต้นไป decrease from 41% or more
10 จังหวัด ได้แก่	4 จังหวัด ได้แก่	4 จังหวัด ได้แก่
ซางะ (-22.19), คางาวะ (-23.04) อิซิคาวะ (-23.51), อิโรชิมะ (-24.18) ยามานาชิ (-26.62), โทคุชิมะ (-27.39) ไซตามะ (-28.41), คумаโมโตะ (-29.74) โทยามะ (-29.91) และคานางาวะ (-30.41) 10 prefectures: Saga (-22.19), Kagawa (-23.04), Ishikawa (-23.51), Hiroshima (-24.18), Yamanashi (-26.62), Tokushima (-27.39), Saitama (-28.41), Kumamoto (-29.74), Toyama (-29.91), and Kanagawa (-30.41)	ไอจิ (-33.16), จิบะ (-35.28) โอกินาวะ (-38.82) และฟุกุโอกะ (-39.61) 4 prefectures: Aichi (-33.16), Chiba (-35.28), Okinawa (-38.82), and Fukuoka (-39.61)	ฮอกไกโด (-41.62), เกียวโต (-42.93) โอซาก้า (-52.71) และโตเกียว (-54.28) 4 prefectures: Hokkaido (-41.62), Kyoto (-42.93), Osaka (-52.71), and Tokyo (-54.28)

Note: (Calculation based on data from Kansai no Kankou Toukei ni Tsuite, by Kinki District Transport Bureau, 2018-2020)

ตัวเลขข้างต้นแสดงให้เห็นว่าในช่วงระหว่างเดือนตุลาคมถึงพฤศจิกายน 2020 นั้น จังหวัดยามางุจิมียอดอัตราการเข้าพักเพิ่มขึ้นมากที่สุด โดยตัวเลขดังกล่าวเพิ่มขึ้นจากปี 2019 ถึงร้อยละ 10.98 ในทางกลับกัน นอกเหนือจาก จังหวัดยามางุจิแล้ว พบเพียงการลดลงในอัตราที่เล็กน้อยแตกต่างกัน ในส่วนของจังหวัดที่มีอัตราการเข้าพักเพิ่มขึ้นลดลงจากปีก่อนสูงสุด 2 อันดับ ได้แก่ นครโอซาก้าและกรุงโตเกียว นั้น พบว่าอัตราดังกล่าวลดลงประมาณกึ่งหนึ่ง ความแตกต่างของอัตราดังกล่าว มีสาเหตุมาจากหลายปัจจัย ซึ่งต้องศึกษาในเชิงลึกจึงจะสามารถตอบคำถามดังกล่าวได้ แต่จากอัตราส่วนของผู้ร่วมโครงการ "Go to Travel" ที่เดินทางระหว่างช่วงระยะเวลาดังกล่าวซึ่งคิดเป็นร้อยละ 71.32 ของผู้ท่องเที่ยวทั้งหมดในช่วงเวลาดังกล่าวแล้ว เราอาจจะพอระบุได้ว่าโครงการ "Go to Travel" เป็นปัจจัยหนึ่งที่ส่งผลให้อัตราการเข้าพักในแต่ละจังหวัดมีสัดส่วนที่แตกต่างกัน

ปัญหาที่พบ

ภายหลังได้รับงบประมาณเมื่อวันที่ 30 เมษายน 2020 แล้ว รัฐบาลก็ได้ประกาศรับสมัครผู้เข้าร่วมประมูลเพื่อรับจ้างดำเนินการโครงการทั้งหมดของ "Go to Campaign" ในวันที่ 26 พฤษภาคม 2020 แต่เนื่องจากค่าจ้างเหมาที่สูงถึง 309,500 ล้านเยน ทำให้รัฐบาลต้องแยกผู้รับผิดชอบในแต่ละโครงการออกจากกัน และเปิดรับสมัครผู้เข้าร่วมประมูลใหม่ในวันที่ 16 มิถุนายน 2020 เมื่อคำนวณเวลาแล้ว จะพบว่านับแต่ได้รับงบประมาณกระทั่งเริ่มต้นโครงการนั้น รัฐบาลมีเวลาเตรียมการเพื่อดำเนินโครงการประมาณ 80 วันเท่านั้น ด้วยระยะเวลาเตรียมการที่ค่อนข้างจำกัดนี้ ทำให้โครงการ "Go to Travel" ประสบกับปัญหาในหลายด้านตั้งแต่ขั้นตอนการเตรียมงานอย่างเล็งไม่ได้ เราอาจแบ่งปัญหาดังกล่าวออกได้เป็น 2 ลักษณะ คือ ปัญหาที่เกิดจากข้อกำหนดและการดำเนินงานของโครงการเอง และปัญหาที่เกิดจากปัจจัยภายนอก เช่น การระบาดซ้ำของเชื้อไวรัสโคโรนา 2019

ปัญหาที่เกิดจากข้อกำหนดและการดำเนินงานที่พบเป็นอันดับแรก ได้แก่ ความล่าช้าในการเรียกประชุมผู้ประกอบการที่เกี่ยวข้อง โดยตัวแทนของรัฐบาลและผู้รับเหมาดำเนินโครงการ "Go to Travel" ได้จัดงานแถลงข่าวและพบปะตัวแทนจากผู้ประกอบการครั้งแรก ในวันที่ 21 กรกฎาคม 2020 หรือก่อนเริ่มโครงการเพียงหนึ่งวันเท่านั้น ปัญหาถัดมาได้แก่ ปัญหาจากข้อกำหนดของโครงการเอง ตัวอย่างของปัญหาดังกล่าว ได้แก่ การกำหนดรายละเอียดของแพ็คเกจที่มีสิทธิ์ร่วมโครงการซึ่งขาดความชัดเจน ทำให้มีผู้ประกอบการบางส่วนอาศัยช่องว่างดังกล่าว ทำการทุจริตจำหน่ายแพ็คเกจที่มีราคาสูงเพื่อขอรับเงินช่วยเหลือจากโครงการ ยกตัวอย่างเช่น แพ็คเกจที่พักรวมค่าเรียนโยคะ (5 วัน 4 คืน ราคาสูงกว่าสองแสนเยน) ทั้งนี้ ผู้รับผิดชอบได้ตรวจพบและห้ามจำหน่ายแพ็คเกจในลักษณะดังกล่าวแล้ว ตั้งแต่วันที่ 16 พฤศจิกายน 2020 เป็นต้นมา

อีกด้านหนึ่ง ข้อกำหนดของโครงการบางส่วนก็สร้างปัญหาให้ผู้ประกอบการที่ต้องการจะเข้าร่วมเช่นกัน ตัวอย่างเช่น ข้อกำหนดข้อหนึ่งระบุว่า ผู้ประกอบการที่พักที่ประสงค์จะเข้าร่วมโครงการนั้น ต้องมีระบบจัดเก็บข้อมูลการจองและเข้าพักไว้กับบุคคลที่สาม แม้ในข้อกำหนดจะไม่ได้ระบุไว้ชัดเจน แต่ก็เป็นที่ทราบกันโดยทั่วไปว่า บุคคลที่สามในที่นี้หมายถึง บริษัทหรือหน่วยงานภายนอกที่ให้บริการระบบจองห้องพัก ข้อกำหนดนี้เป็นไปเพื่อป้องกันผู้ประกอบการที่พักจัดทำข้อมูลเท็จ หรือดัดแปลงข้อมูลเพื่อขอรับเงินอุดหนุนจากโครงการ ทว่าในทางปฏิบัติแล้ว ข้อกำหนดดังกล่าวกลับสร้างภาระ และรายจ่ายให้กับผู้ประกอบการที่พักซึ่งต้องไปติดต่อบุคคลที่สามเอง เพื่อให้ที่พักของตนสามารถเข้าร่วมโครงการได้

สำหรับปัญหาที่เกิดจากปัจจัยภายนอกที่สำคัญ ได้แก่ การระบาดซ้ำของเชื้อไวรัสโคโรนา 2019 ในพื้นที่โตเกียว สถานการณ์ดังกล่าวทำให้รัฐบาลประกาศระงับสิทธิ์เข้าร่วมโครงการของผู้ที่พำนักในโตเกียว และยกเลิกการให้เงินช่วยเหลือกับแพ็คเกจท่องเที่ยวที่มีจุดหมายอยู่ที่โตเกียว รวมถึงผู้ประกอบการที่พักในพื้นที่โตเกียวทั้งหมดก่อนเริ่มโครงการเพียง 5 วันเท่านั้น ประกาศนี้ส่งผลให้ผู้ประกอบการด้านการท่องเที่ยวต้องรับภาระในการคืนเงินค่าแพ็คเกจให้กับผู้ที่ซื้อแพ็คเกจไปแล้ว รวมถึงต้องติดต่อกับผู้ประกอบการธุรกิจที่เกี่ยวข้อง เช่น ร้านอาหาร รถโดยสารรับจ้างไม่ประจำทาง รวมถึงที่พัก เพื่อหาวิธีว่า เมื่อยกเลิกแพ็คเกจดังกล่าวแล้ว ใครจะเป็นผู้รับผิดชอบค่าใช้จ่ายที่เกิดขึ้นนั้น ประกาศดังกล่าว ยังทำให้ผู้ประกอบการเองต้องมาพิจารณาว่าจะคืนเงินให้ผู้เช่าขายเต็มจำนวนได้หรือไม่ หรืออาจใช้วิธีประวิงเวลาโดยให้ผู้ซื้อแพ็คเกจไปแล้วรอไปก่อน เมื่อทางโครงการคืนสิทธิ์ให้แล้ว จึงค่อยให้เลือกว่าผู้ซื้อแพ็คเกจไปแล้วจะเดินทางเมื่อใด

นอกจากภาระด้านการเงินแล้ว การพิจารณาว่าแพ็คเกจโดยอยู่ในข่ายต้องคืนเงินให้ผู้เดินทางบ้าง ก็สร้างปัญหาให้กับผู้ประกอบการเช่นกัน หลังจากประกาศระงับสิทธิ์แล้ว ทางโครงการก็ได้กำหนดรายละเอียดของแพ็คเกจที่ต้องยกเลิกไว้โดยละเอียด เช่น ให้แพ็คเกจที่มีจุดหมายที่โตเกียว หมายถึง แพ็คเกจที่มีการเดินทางท่องเที่ยวตามสถานที่ในโตเกียวเกิดขึ้น แม้ว่า

หลังจากท่องเที่ยวแล้ว จะมีการจัดให้ไปพักยังที่พักในจังหวัดอื่นก็ตาม เป็นต้น โครงการกำหนดรายละเอียดดังกล่าว โดยมีวัตถุประสงค์ให้การระงับสิทธิ์ที่เกิดขึ้นส่งผลกระทบต่อผู้ประกอบการน้อยที่สุด ทว่า รายละเอียดที่เพิ่มขึ้นนั้นกลับสร้างภาระให้ผู้ประกอบการในการพิจารณาว่า แพ้เกกที่ตนจำหน่ายไปแล้วนั้นเข้าข่ายต้องระงับหรือไม่ (NHK, 2020b)

ปัญหาที่กล่าวมา เป็นเพียงส่วนหนึ่งที่พบในระหว่างการดำเนินงานโครงการ "Go To Travel" เท่านั้น ซึ่งผู้รับผิดชอบโครงการได้พยายามแก้ไขปัญหามาแล้วบางส่วน ดังเช่น การประกาศยกเลิกการให้เงินช่วยเหลือแก่แพ้เกกที่มีราคาสูงเกินควร หรือการยกเลิกสิทธิ์ของผู้ประกอบการในโตเกียว ทว่า การพยายามแก้ปัญหามบางส่วน กลับส่งผลให้เกิดปัญหาในอีกแห่งหนึ่งตามมา เช่น การกำหนดให้มีการจัดเก็บข้อมูลการพักไว้กับบุคคลที่สาม เพื่อป้องกันการทุจริตกลับทำให้เกิดค่าใช้จ่ายเพิ่มขึ้นกับผู้ประกอบการที่ต้องการเข้าร่วม หรือ การยกเลิกสิทธิ์ของผู้ประกอบการในโตเกียว เพื่อป้องกันการระบาดของเชื้อไวรัสโคโรนา 2019 ในวงกว้าง กลับเป็นการสร้างภาระให้แก่ผู้ประกอบการอย่างกะทันหัน ทำให้ผู้ประกอบการที่คาดหวังจะฟื้นตัวต้องประสบกับปัญหาที่ไม่คาดคิด และล่าสุดจากแถลงการณ์เมื่อวันที่ 28 ธันวาคม 2021 และวันที่ 4 มีนาคม 2022 ทางโครงการยังพบปัญหาผู้ประกอบการท่องเที่ยว 3 ราย ซึ่งทุจริตโดยใช้รายชื่อจากทะเบียนของลูกค้านิติบุคคลมาทำสัญญาจองห้องพักและขอรับเงินช่วยเหลือจากโครงการ โดยที่การจองดังกล่าวไม่ได้เกิดขึ้นจริงอีกด้วย

บทบาทของรัฐบาลญี่ปุ่นในโครงการ "Go to Travel"

ดังที่กล่าวไปแล้วข้างต้นว่า รัฐบาลญี่ปุ่นมิได้เพิกเฉยไม่ยอมให้ความช่วยเหลือภาคการท่องเที่ยวของตน แต่เนื่องจากสถานการณ์การระบาดของเชื้อไวรัสโคโรนา รวมถึงข้อจำกัดด้านกฎหมายและงบประมาณในช่วงดังกล่าว ทำให้รัฐบาลต้องให้ความสำคัญกับการยับยั้งการระบาดของโรคก่อนเป็นสำคัญ และอาศัยช่วงเวลานั้นในการผลักดันให้มีการแก้กฎหมายที่เกี่ยวข้องซึ่งให้อำนาจแก่รัฐบาลในการดำเนินการต่าง ๆ ได้อย่างเต็มที่ จากนั้นจึงเสนอรัฐสภาขอความเห็นชอบในการปรับปรุงงบประมาณประจำปี 2020 ใหม่ เพื่อนำงบประมาณส่วนหนึ่งมาใช้กระตุ้นอุปสงค์ด้านการท่องเที่ยวที่ลดลงเนื่องจากการระบาดของไวรัสโคโรนา 2019 และมาตรการที่รัฐนำมาใช้ควบคุมการระบาดดังกล่าว รัฐบาลญี่ปุ่นประเมินแล้วว่าการให้ความช่วยเหลือดังกล่าวต้องใช้งบประมาณมหาศาล จึงได้จัดเตรียมงบในส่วนหนึ่งของโครงการ "Go to Travel" ไว้สูงถึง 1.35 ล้านล้านเยน คิดเป็นร้อยละ 80.36 ของงบที่รัฐบาลเตรียมไว้เพื่อฟื้นฟูเศรษฐกิจผ่านโครงการ "Go to Campaign" จำนวนดังกล่าวแสดงให้เห็นว่ารัฐบาลญี่ปุ่นประเมินความเสียหายของภาคการท่องเที่ยวของตนไว้สูงเพียงใด

เมื่อมีการจัดสรรงบแล้ว รัฐบาลก็รับเป็นหน่วยงานหลักในการดำเนินการดังกล่าวแทนหน่วยงานส่วนท้องถิ่น สำหรับสาเหตุนั้น ปรากฏในเอกสารรายงานของโครงการซึ่งจัดทำโดยกระทรวงเศรษฐกิจ การค้า และอุตสาหกรรม (2021) ซึ่งให้เหตุผลว่าโครงการ "Go to Travel" เป็นโครงการใหญ่ และมีดำเนินการในรูปแบบที่ไม่เคยปรากฏมาก่อน ดังนั้นหากมอบให้หน่วยงานส่วนท้องถิ่นดำเนินการ ก็มีความกังวลว่าจะไม่สามารถดำเนินการได้เต็มที่ตามที่คาดหวังไว้ ส่วนสาเหตุอีกประการหนึ่งนั้น สันนิษฐานว่าน่าจะมาจากการจัดการท่องเที่ยวรูปแบบใหม่ ซึ่งรัฐบาลได้ระบุไว้ในเป้าหมายของโครงการว่า จะ "ส่งเสริมการท่องเที่ยวรูปแบบใหม่ภายใต้แนวคิด "ชีวิตวิถีใหม่" สำหรับยุคที่ต้องใช้ชีวิตร่วมกับเชื้อไวรัสโคโรนา 2019" รัฐบาลโดยกระทรวงสาธารณสุข แรงงาน และสวัสดิการ ได้ให้คำอธิบายเกี่ยวกับชีวิตวิถีใหม่เป็นครั้งแรกในเดือนพฤษภาคม 2020 ดังนั้นจึงมีความเป็นไปได้ว่า รัฐบาลมีความกังวลว่า หน่วยงานส่วนท้องถิ่นจะเข้าใจและสามารถตระหนักให้ผู้ประกอบการส่วนท้องถิ่นดำเนินการตามแนวคิดดังกล่าวได้ในระดับใด อีกทั้งหากมีการเปลี่ยนแปลงใดเกิดขึ้น การดำเนินการโดยรัฐบาลย่อมรวดเร็วกว่าการดำเนินการโดยส่งการลงไปยังหน่วยงานส่วนท้องถิ่น เหตุผลดังกล่าวประกอบกับงบประมาณจำนวนมหาศาลของโครงการ น่าจะเป็นสาเหตุหลักที่ทำให้รัฐบาลตัดสินใจดำเนินการโครงการ "Go to Travel" ด้วยตนเอง

อย่างไรก็ตาม การฟื้นฟูภาคการท่องเที่ยวในครั้งที่ผ่านมา รัฐบาลไม่ได้เป็นผู้ดำเนินการโดยตรง แต่เป็นผู้จัดสรรงบให้หน่วยงานส่วนท้องถิ่นเป็นผู้ดำเนินการ ดังปรากฏในเอกสารของโครงการฟื้นฟูต่าง ๆ เช่น เอกสารแสดงแนวทางในการฟื้นฟูอุปสงค์ภาคการท่องเที่ยวภายใต้แผนหมายเลข 15 และ 19 (Japan, Ministry of Land, Infrastructure, Transport and Tourism, 2019) ซึ่งได้อธิบายขั้นตอนในการดำเนินการว่า รัฐเป็นผู้จัดสรรงบให้หน่วยงานส่วนท้องถิ่น จากนั้นหน่วยงานส่วนท้องถิ่นจึงนำงบดังกล่าวไปดำเนินการเพื่อช่วยเหลือผู้ประกอบการด้านการท่องเที่ยวและที่พัก ด้วยเหตุนี้ รัฐบาลจึงได้เปิดประมูลเพื่อหาผู้ประกอบการเข้าร่วมรับผิดชอบโครงการ โดยรัฐบาลกำหนดให้ผู้ที่ประสงค์จะเข้าร่วมประมูลต้องแนบหนังสือชี้แจงแนวทาง

ในการดำเนินการเพื่อประกอบพิจารณาด้วย ข้อกำหนดดังกล่าวมีส่วนช่วยให้รัฐบาลสามารถคัดสรรผู้ประกอบการที่มีความชำนาญ และมีแนวทางที่ดำเนินการได้จริงเข้ามารับผิดชอบโครงการได้ทันที

เมื่อได้ผู้ดำเนินการแล้ว รัฐบาลก็เปลี่ยนมาทำหน้าที่กำกับดูแลด้านนโยบาย โดยอาศัยคำแนะนำจาก "คณะอนุกรรมการให้คำปรึกษาด้านนโยบายเพื่อรับมือการระบาดของเชื้อไวรัสโคโรนา 2019 (Subcommittee on Novel Coronavirus Disease Control)" ซึ่งทำหน้าที่เป็นที่ปรึกษาด้านระบาดวิทยาให้กับรัฐบาล เมื่อเกิดการระบาดระลอกใหม่ของเชื้อไวรัสโคโรนา 2019 ขึ้น ในกรุงโตเกียวเมื่อเดือนกรกฎาคม 2020 รัฐบาลจึงได้ปฏิบัติตามคำแนะนำของคณะอนุกรรมการ โดยการถอดกรุงโตเกียวออกจากโครงการในวันที่ 17 กรกฎาคม 2020 หรือก่อนเริ่มโครงการเพียง 5 วัน ซึ่งการกระทำดังกล่าวได้ก่อให้เกิดปัญหาตั้งได้กล่าวแล้วข้างต้น นอกจากนี้ คณะอนุกรรมการดังกล่าวยังได้ให้คำแนะนำที่สำคัญกับรัฐบาล ดังต่อไปนี้

Table 3 The Subcommittee's recommendations on the implementation of the "Go to Travel" program between September and December 2020 and the Government's stance on it

คำแนะนำของคณะอนุกรรมการ (โดยสรุป) Subcommittee's comments (Summary)	ท่าทีของรัฐบาล Government's stance
11 กันยายน 2020 แนะนำให้ถอดจังหวัดที่มีการระบาดระดับ 3 (มีผู้ติดเชื้อเพิ่มขึ้นอย่างรวดเร็ว ส่งผลให้การช่วยเหลือทางการแพทย์ทำได้ลำบาก) ออกจากโครงการ เนื่องจากเกรงว่าจะทำให้เกิดการระบาดแบบกลุ่มขึ้นในหมู่ผู้ร่วมโครงการ	ไม่มี
11 September 2020 Recommend suspending the campaign in especially high infection regions (Infection Stage 3) to prevent formations of new infection cluster cause by campaign's participants.	None
20 พฤศจิกายน 2020 แนะนำให้หารือกับผู้ว่าราชการจังหวัดว่าควรถอดพื้นที่ที่มีการระบาดเป็นวงกว้าง (เทียบเท่าระดับ 3) พื้นที่ใดออกจากโครงการ และให้รับทบทวนแนวทางในการดำเนินงานของโครงการ "Go to Travel" เสียใหม่	ระงับการเดินทางที่มีจุดหมายปลายทางที่เมืองซัปโปโรและนครโอซาก้า (พิจารณาวันที่ 21 พฤศจิกายน และประกาศเมื่อวันที่ 24 พฤศจิกายน 2020)
20 November 2020 Recommend consulting with local governors about the suspension of campaign in an especially high infection area and urgently considering how to operate the campaign under such condition.	Prevent any trips that have Sapporo and Osaka as the destination. (Review: 21 November 2020, Declare: 24 November 2020)
25 พฤศจิกายน 2020 ให้ระงับโครงการในพื้นที่ที่เกิดการระบาดระดับ 3 และให้พิจารณาเกี่ยวกับการเดินทางออกจากพื้นที่ดังกล่าว	ให้หลีกเลี่ยงการเดินทางออกจากเมืองซัปโปโรและนครโอซาก้า (ประกาศเมื่อวันที่ 27 พฤศจิกายน 2020)
25 November 2020 Recommend suspending the campaign in especially high infection areas and restrict any departure from the aforementioned areas	ให้ผู้ที่พำนักอยู่ในกรุงโตเกียวซึ่งมีอายุตั้งแต่ 65 ปีขึ้นไป และมีโรคประจำตัว หลีกเลี่ยงการเดินทาง (ประกาศเมื่อวันที่ 1 ธันวาคม 2020 โดยความเห็นชอบของนายกรัฐมนตรี และผู้ว่าราชการกรุงโตเกียว)

Table 3 The Subcommittee's recommendations on the implementation of the "Go to Travel" program between September and December 2020 and the Government's stance on it (cont.)

คำแนะนำของคณะอนุกรรมการ (โดยสรุป) Subcommittee's comments (Summary)	ท่าทีของรัฐบาล Government's stance
	<p>Release a statement for people to avoid any unnecessary departure from Sapporo and Osaka (Declare: 27 November 2020)</p> <p>Release a statement that citizen of Tokyo whose age is above 65 or has underlying illness should avoid traveling. (Declare: 1 December 2020 on agreement of Prime Minister and Tokyo Governer)</p>
<p>11 ธันวาคม 2020 ให้ระงับโครงการในพื้นที่ที่เกิดการระบาดระดับ 3</p>	<p>ระงับโครงการทั่วประเทศระหว่างวันที่ 28 ธันวาคม 2020 ถึง 11 มกราคม 2021 (ประกาศเมื่อวันที่ 14 ธันวาคม 2020)</p>
<p>11 December 2020 Recommend suspending the campaign in elevated infection area</p>	<p>Suspend the campaign across Japan between 28 December 2020 to 11 January 2021 (Declare: 14 December 2020)</p>

Note: Translated from Go to Toraberu Jigyō no Kei to Ronten: Reiwa 3 nendo matsu no Joukyō (p. 6), by Manako, K., 2022.

ตารางข้างต้นแสดงให้เห็นว่า รัฐบาลญี่ปุ่นดำเนินงานโครงการ "Go to Travel" ตามคำแนะนำของคณะอนุกรรมการอย่างเคร่งครัด โดยพิจารณาจากสถานการณ์การระบาดของเชื้อไวรัสโคโรนา 2019 เป็นหลัก อย่างไรก็ตาม พบว่าในช่วงเวลาดังกล่าว รัฐบาลยังคงคาดการณ์ว่าจะสามารถกลับมาดำเนินโครงการได้อีกครั้ง จึงได้จัดสรรงบประมาณเพิ่มเติมในการปรับปรุงงบประมาณประจำปีครั้งที่ 2 เมื่อวันที่ 11 ธันวาคม 2020 อีก 311,900 ล้านเยน และยังเพิ่มเติมในการปรับปรุงครั้งที่ 3 เมื่อวันที่ 28 มกราคม 2021 อีก 1,031,100 ล้านเยน ทำให้เฉพาะปีงบประมาณ 2020 โครงการ "Go to Travel" ได้รับงบประมาณไปแล้วทั้งสิ้น 2,697,200 ล้านเยน แต่จากการประเมินเมื่อเดือนมีนาคม 2021 รัฐบาลพิจารณาแล้วว่าจะยังไม่สามารถดำเนินการโครงการช่วยเหลือภาคการท่องเที่ยวระดับประเทศดังเช่น "Go to Travel" ได้ จึงได้แปรงบประมาณที่เหลือให้แก่จังหวัดต่าง ๆ เพื่อดำเนินการช่วยเหลือภาคการท่องเที่ยวเป็นรายจังหวัดต่อไป

จากข้างต้น เราจะเห็นบทบาทที่สำคัญของรัฐบาลญี่ปุ่นในกรณีดังกล่าว นั่นคือ เป็นผู้จัดทำนโยบายหลัก กำกับนโยบาย และเป็นผู้จัดหางบประมาณในการดำเนินการเพื่อช่วยเหลือภาคการท่องเที่ยวของประเทศ ข้อดีจากการดำเนินงานโดยรัฐบาลที่เห็นได้ชัดคือ มีงบประมาณในการดำเนินการมหาศาล ทำให้สามารถทดลองดำเนินการในสิ่งใหม่ ๆ ดังเช่น คุ้มครองส่วนลดของท้องถิ่นได้ นอกจากนี้การดำเนินงานโดยรัฐบาลยังช่วยให้การดำเนินงานทั่วประเทศเป็นเอกภาพ ส่งผลให้โครงการสามารถส่งเสริมสิ่งใหม่ ดังเช่น การท่องเที่ยวรูปแบบใหม่ ซึ่งสอดคล้องกับแนวคิดชีวิตวิถีใหม่ของกระทรวงสาธารณสุข แรงงาน และสวัสดิการซึ่งเพิ่งประกาศได้ในทันที อีกด้านหนึ่งการดำเนินการโดยรัฐบาลกลางก็มีประโยชน์ในเรื่องที่ต้องอาศัยการตัดสินใจที่รวดเร็ว และต้องอาศัยคำปรึกษาจากผู้เชี่ยวชาญอย่างใกล้ชิด ดังจะเห็นได้จาก การประกาศถอดบางจังหวัดออกจากโครงการ การประกาศระงับโครงการบางส่วน หรือทั้งหมด ซึ่งสอดคล้องกับสถานการณ์การระบาดในช่วงเวลาดังกล่าว อย่างไรก็ตามการดำเนินงานโดยรัฐบาลก็มีข้อเสียเช่นกัน ปัญหาดังกล่าวสะท้อนให้เห็นจากอัตราการใช้ประโยชน์ห้องพักในแต่ละจังหวัด ซึ่งแสดงให้เห็นว่าการดำเนินการโดยไม่คำนึงถึงความแตกต่างกันของลักษณะทางกายภาพ หรือทรัพยากรที่แตกต่างกันในแต่ละท้องถิ่นนั้น นำมาซึ่งผลลัพธ์ที่แตกต่างกัน นอกจากนี้ข้อมูลที่ยังแสดงให้เห็นว่ารัฐบาลดำเนินงานตามคำแนะนำของคณะอนุกรรมการซึ่งมีผู้เชี่ยวชาญด้านระบาดวิทยาเป็นหลัก ปัญหาการจัดการในช่วงที่ถอดโถงออกจากรายการสะท้อนให้เห็นว่าหากผู้รับผิดชอบรับมือกับปัญหาโดยขาดการพิจารณารอบด้านแล้ว จะส่งผลเสียต่อการดำเนินโครงการอย่างไร

สรุปผลการวิจัย

รัฐบาลญี่ปุ่นได้พยายามดำเนินการเพื่อช่วยเหลือภาคการท่องเที่ยวของตน มาตั้งแต่เชื้อไวรัสโคโรนา 2019 เริ่มระบาดในขอบเขตที่กฎหมายกำหนด ตั้งแต่การจัดหาเงินทุนให้แก่ธุรกิจที่ประสบปัญหาสภาพคล่องเพื่อให้ผู้ประกอบการสามารถรักษาสถานะทางเศรษฐกิจของตนไว้ได้ ขณะเดียวกันก็ผ่อนปรนระเบียบในการจ่ายเงินอุดหนุนการจ้างงาน เพื่อเป็นการช่วยผู้ประกอบการอีกทางหนึ่ง เราไม่อาจทราบแน่ชัดว่าในช่วงเวลาดังกล่าวรัฐบาลญี่ปุ่นประเมินสถานการณ์การระบาดของเชื้อไวรัสโคโรนา 2019 อย่างไร แต่จากแนวปฏิบัติต่าง ๆ ซึ่งนำไปสู่การดำเนินโครงการ "Go to Travel" นั้น สะท้อนให้เห็นว่ารัฐบาลประเมินแล้วว่าการระบาดดังกล่าวไม่น่าจะจบลงอย่างรวดเร็ว จึงได้จัดทำนโยบายเพื่อให้ตนเองสามารถดำเนินงานได้อย่างเต็มที่ เมื่อการจัดทำนโยบายแล้วเสร็จ รัฐบาลก็ผันตัวเองไปทำหน้าที่จัดหางบประมาณและผู้เชี่ยวชาญเพื่อมาดำเนินโครงการแทน ส่วนรัฐบาลก็ถอยออกมาเป็นผู้กำกับกับการดำเนินโครงการในภาพรวมเท่านั้น

ในส่วนผลการดำเนินงาน เมื่อดูจากการเพิ่มขึ้นของจำนวนคืนที่ผู้ร่วมโครงการเข้าพักตามที่พักประเภทต่าง ๆ ในประเทศ จำนวนเงินที่ผู้ร่วมโครงการใช้จ่ายระหว่างโครงการ และอัตราการเข้าพักที่เพิ่มขึ้นเมื่อเทียบกับช่วงที่ไวรัสโคโรนา 2019 ระบาดระลอกแรก เราอาจประเมินได้ว่าโครงการ "Go to Travel" ประสบความสำเร็จในการกระตุ้นเศรษฐกิจภาคการท่องเที่ยวได้ดีในระดับหนึ่ง แต่เมื่อเทียบกับผลการดำเนินงานของโครงการช่วยเหลือภาคการท่องเที่ยวของเกาะคิวชูซึ่งได้ดำเนินการในช่วงปี 2016 แล้ว กลับพบว่าแม้ผู้ดำเนินงานหลักของทั้งสองโครงการจะต่างกัน กล่าวคือ โครงการ "Go to Travel" ดำเนินงานโดยรัฐบาล ส่วนโครงการหลังมีหน่วยงานปกครองส่วนท้องถิ่นของจังหวัดต่าง ๆ บนเกาะคิวชูเป็นผู้ดำเนินการแทน แต่ก็ยังพบผลสำเร็จของโครงการต่อพื้นที่เป้าหมายในระดับที่ต่างกันเช่นเดิม แสดงให้เห็นว่ารัฐบาลญี่ปุ่นไม่ได้เรียนรู้หรือพยายามแก้ไข้ปัญหาที่พบในโครงการลักษณะเดียวกันก่อนหน้านี้เลย

สำหรับประเทศไทยแล้ว รัฐบาลเป็นผู้ดำเนินการช่วยเหลือภาคการท่องเที่ยวด้วยตนเอง ผ่านโครงการ "เราเที่ยวด้วยกัน" ซึ่งมอบหมายให้กระทรวงการคลังเป็นผู้รับผิดชอบในการจ่ายเงินให้แก่ผู้ประกอบการที่เข้าร่วมโครงการ ผ่านแอปพลิเคชัน "เป๋าตัง" และ "ถุงเงิน" ของธนาคารกรุงไทย โดยมีการท่องเที่ยวแห่งประเทศไทยเป็นผู้ตรวจสอบการทุจริตต่าง ๆ ของผู้ประกอบการที่เข้าร่วมโครงการ นอกจากนี้ยังมีโครงการ "กำลังใจ" ซึ่งให้สิทธิเจ้าหน้าที่ อสม. อสส. และเจ้าหน้าที่รพ. สต. ท่องเที่ยวผ่านบริษัททัวร์ในวงเงิน 2,000 บาทอีกด้วย การดำเนินบทบาทที่เหมือนและต่างกันของรัฐบาลทั้งสองประเทศ จะส่งผลอย่างไรต่อการช่วยเหลือภาคการท่องเที่ยวนั้น เป็นเรื่องที่น่าสนใจ และเป็นเรื่องที่ควรศึกษาเชิงลึกต่อไป

References

- David L. E., Sr, Allen, M. D., Smith, G. & Swanson, J. R. (2008). *Tourism Policy and Planning: Yesterday, Today and Tomorrow*. Oxford: Elsevier.
- Eguchi, S. (2020). *Go to Toraberu Kaishi kara 1kagetsu ga Keika, Ukibori ni naru Seido Sekkei to Ryoko Genba no Mondai-ten to wa* (1 month of Go to Travel, Problem between system and tourism site). Retrieved 1 May 2021, from <https://news.yahoo.co.jp/byline/eguchishintaro/20200822-00194538> (In Japanese)
- Fukui, K. (2020). Regional Disparities in the Economic Effects of Tourism in Japan's Prefectures: Reproduction of Disparities by the Tourism Policy and COVID-19. *E-Journal GEO*, (15)2, 397-418. (In Japanese)
- Goeldner, C. A. and Ritchie, J.R. B. (2006). *Tourism: Principles, Practices, Philosophies*. 10th ed. NJ.: Wiley.
- Japan Tourism Agency. (2013). *Hounichi Gaikokujin Ryokou Shouhi-gaku* (Tourism Consumption of Foreigners who enter to Japan). Retrieved 7 June 2020, from <https://www.mlit.go.jp/common/001037717.pdf> (In Japanese)

- Japan Tourism Agency. (2018). *Heisei 29 Nendo Kankou no Joukyou* (Tourism Situation in Japan on 2017). Retrieved 7 June 2020, from <https://www.mlit.go.jp/common/001260952.pdf> (In Japanese)
- Japan Tourism Agency. (2020). *Hounichi Gaikokujin Ryokousha no Ukeire Kankyou Seibi* (Environmental Arrangement for Foreign Tourists Acception). Retrieved 7 June 2020, from <https://www.mlit.go.jp/kankocho/shisaku/kokusai/ukeire.html> (In Japanese)
- Japan Tourism Agency. (2021a). *Go to Toraberu Jigyou ni okeru Riyou Jinpaku Suu no Suii ni tsuite* (Regarding the change of lodger per night affected by Go to Travel campaign) Retrieved 1 May 2021, from <https://www.mlit.go.jp/kankocho/content/001372081.pdf> (In Japanese)
- Japan Tourism Agency. (2021b). *Go to Toraberu Jigyou ni okeru Riyou Jisseki no Suikei* (Rough estimate of Go to Travel campaign results) Retrieved 1 May 2021, from <https://www.mlit.go.jp/kankocho/content/001386461.pdf> (In Japanese)
- Kinki District Transport Bureau. (2023). *Kansai no Kankou Toukei* (Statistic on Tourism of Kansai Region). Retrieved 1 August 2022, from <https://www.tb.mlit.go.jp/kinki/koutsu/kankou/kansaitoukei.html> (In Japanese)
- Manako, K. (2022). *Go to Toraberu Jigyou no Keii to Ronten: Reiwa 3 nendo matsu no Joukyou* (Detail and Argument on Go to Travel: On The end of 2021). *Issue Brief*, (1193), 1p, 1-13. (In Japanese)
- Matsushita, N. (2019). Analysis on the Impact of Restoration Measures "Fukkouwari" to Recovery Process of Tourism Industry in the Kumamoto Earthquake. *Journal of Japan Society of Civil Engineers, Ser. D3 (Infrastructure Planning and Management)*, (75)1, 1-10. (In Japanese)
- Ministry of Agriculture, Forestry and Fisheries et al. (2020). *Reiwa 2 nendo Juyou Kanki Kyanpeen Jigyou ni kakawaru Kikaku Kyousou Boshuu Youryou* (Procedure for organizations who want to join bidding of "Go to Campaign" 2020). Retrieved 1 August 2022, from https://warp.da.ndl.go.jp/info:ndljp/pid/11502895/www.meti.go.jp/information/publicoffer/kobo/2020/downloadfiles/k200526002_01.pdf (In Japanese)
- Ministry of Economy, Trade, and Industry. (2021). *Reiwa 3 nendo Gyosei Jigyou Rebyuu Shiito* (Review Sheet on administrative work 2021). Retrieved 1 August 2022, from https://www.meti.go.jp/information_2/publicoffer/review2021/saisyu/0437mlit.xlsx (In Japanese)
- Ministry of Finance. (2020). *Reiwa 2 nendo Hosei Yosan (Dai 2 gou) no Gaiyou* (Overview of 2019 year revised budget (No. 2)). Retrieved 1 May 2021, from https://www.mof.go.jp/policy/budget/budger_workflow/budget/fy2020/sy020407/hosei020527b.pdf (In Japanese)
- Ministry of Land, Infrastructure, Transport and Tourism. (2003). *Heisei 15 nenban Kankou Hakusho* (White Paper on Tourism in Japan 2003). Retrieved 1 August 2022, from <https://www.mlit.go.jp/nppc/hakusyo/nppc/2003/index.html> (In Japanese)
- Ministry of Land, Infrastructure, Transport and Tourism. (2019). *Kankou Juyou Kanki ni muketa Taisaku: Taifuu 15 gou oyobi Taifuu 19 gou no Eikyou ni yori Ochikonda Kankou Juyou no Kaifuku ni muketa Shien ni tsute* (Plan for encouraging tourism demand: The supporting program for recovery tourism demand that was affected from the Typhoon No.15 and No. 19). Retrieved 1 August 2022, from <https://www.mlit.go.jp/kankocho/content/001316021.pdf> (In Japanese)
- Ministry of Land, Infrastructure, Transport and Tourism. (2020a). *Saabisu Sangyou Shouhi Kanki Jigyou (Go to Toraberu Jigyou) Chiiki Kyoutsuu Kuupon Toriatsukai Youryou* (Outline of regional coupons in encouraging tourism demand campaign (Go to Travel campaign)). Retrieved 19 May 2021, from <https://www.mlit.go.jp/kankocho/content/001362499.pdf> (In Japanese)

- Ministry of Land, Infrastructure, Transport and Tourism. (2020b). *Saabisu Sangyou Shouhi Kanki Jigyuu (Go to Toraberu Jigyuu) Ryokou Kaisha, OTA nado Ryokoujigyousha, Shukuhaku Jigyousha Muke Toriatsukai Youryou* (Outline of encouraging tourism demand campaign (Go to Travel campaign) for tourism agencies, OTA, and accommodation business). Retrieved 19 May 2021, from <https://www.mlit.go.jp/kankocho/content/001368456.pdf> (In Japanese)
- Ministry of Land, Infrastructure, Transport and Tourism. (2021a). *Go To Toraberu Jigyuu no Riyuu Jisseki nado ni tsuite* (Regarding results of Go to Travel campaign). Retrieved 19 May 2021, from https://www.mlit.go.jp/kankocho/news06_000499.html (In Japanese)
- Ministry of Land, Infrastructure, Transport and Tourism. (2021b). *Reiwa 3 nenban Kankou Hakusho* (White Paper on Tourism in Japan 2021). Retrieved 19 May 2021, from <https://www.mlit.go.jp/statistics/file000008.html> (In Japanese)
- NHK. (2020a). *Chuugoku-jin Ryokousha no Shukuhaku Kyanseru Zenkokuteki-na Joukyou Chousa e* (Survey about Cancellation of Hotel from Chinese Tourists). Retrieved 14 April 2021, from <https://www3.nhk.or.jp/news/html/20200127/k10012261031000.html> (In Japanese)
- NHK. (2020b). "Go To Toraberu" Tokyuu Hatchaku no Ryokou wo Nosogi 22 nichi kara Jisshi ("Go to Travel" Campaign will start on July 22 without departure and arrival trips of Tokyo). Retrieved 1 May 2021, from <https://www3.nhk.or.jp/news/html/20200717/k10012521341000.html> (In Japanese)
- NHK. (2020c). *Seifu Kinkyuu Keizai wo Kettei Jigyuu Kibo wa Sougaku 108 Chou-en Teido* (Government decided on emergency economic measure totally 108 trillion yen depended on business). Retrieved 1 May 2021, from <https://www3.nhk.or.jp/news/html/20200407/k10012373231000.html> (In Japanese)
- Prime Minister's Office of Japan. (2020) *Shin-gata Korona Wirusu Kansenshou ni kansuru Kinkyuu Taiou Saku* (Emergency measures regard to COVID-19). Retrieved 1 May 2021, from https://www.kantei.go.jp/jp/singi/novel_coronavirus/th_siryuu/kinkyutaiou_gaiyou_corona.pdf (In Japanese)
- Sawayanagi, T. (2020). *Hihan Sattou no "Go to Toraberu" Kyanpein, Dou Susumeba Seikou shita no ka?* (Many comments on "Go to Travel" Campaign, how to make it succeed?). Retrieved 1 May 2021, from <https://gendai.ismedia.jp/articles/-/75254?imp=0> (In Japanese)
- World Tourism Organization. (2019). *International Tourism Highlight*. Retrieved 7 June 2020, from <https://www.e-unwto.org/doi/pdf/10.18111/9789284421152>