

ภาพและรูปทรงสัตว์บนเครื่องทองในสุสานไห่ฮุนโหว
จากมุมมองประติมานวิทยา

Patterns and Shapes of Gold Animal Artifacts
in the Tomb of Marquis of Haihun
from Iconographic Perspective

(Received: April 12, 2024 Revised: July 23, 2024 Accepted: December 12, 2024)

ซิน เหลย¹, ศุภฤกษ์ คณิตวานันท์², ปิติวรรณ สมไทย³

Xin Lei, Suparirk Kanitwaranun, Pitiwat Somthai

บทคัดย่อ

งานวิจัยเรื่อง ภาพและรูปทรงสัตว์บนเครื่องทองในสุสานไห่ฮุนโหว จากมุมมองประติมานวิทยา มีวัตถุประสงค์เพื่อศึกษาวิเคราะห์เทคนิคการผลิต ภาพลวดลายและรูปทรงของรูปสัตว์บนเครื่องทองในสุสานไห่ฮุนโหว ตลอดจน วิเคราะห์ความหมายแฝงและความเชื่อที่อยู่เบื้องหลังภาพสัตว์บนเครื่องทอง ในสุสานไห่ฮุนโหวจากมุมมองของประติมานวิทยาจากการศึกษาเอกสาร การลงภาคสนาม การสัมภาษณ์ผู้เชี่ยวชาญที่เกี่ยวข้อง ผลวิจัยพบว่า จากลักษณะ และกรรมวิธีการผลิตของเครื่องทองสามารถแบ่งออกเป็นเครื่องทองดุนลาย- เตินลาย เครื่องสำริดลายทอง และเครื่องสำริดชุบทอง ซึ่งสะท้อนความเป็นเลิศ และภูมิปัญญาเชิงช่างของราชวงศ์ฮั่นได้อย่างดีเยี่ยม รูปแบบการตกแต่ง ส่วนใหญ่จะใช้ทองเป็นวัสดุหลักในการตัด ประกอบ เชื่อม หรือการฝังบนชิ้นงาน

¹นักศึกษาลัทธิสุทธปริชญาดุษฎีบัณฑิต สาขาวิชาทัศนศิลป์และการออกแบบ คณะศิลปกรรมศาสตร์ มหาวิทยาลัยบูรพา E-mail: 63810035@go.buu.ac.th

²ผู้ช่วยศาสตราจารย์ ดร. ประจักษ์สาขาวิชาทัศนศิลป์และการออกแบบ คณะศิลปกรรมศาสตร์ มหาวิทยาลัยบูรพา E-mail: suparirk.ka@buu.ac.th

³รองศาสตราจารย์ สาขาวิชาทัศนศิลป์และการออกแบบ คณะศิลปกรรมศาสตร์ มหาวิทยาลัยบูรพา E-mail: psomthai@gmail.com

โดยเครื่องทองเหล่านี้สร้างขึ้นเพื่อเป็นเครื่องใช้สำหรับจักรพรรดิ อุภกรณ
ประดับตกแต่งสัตว์ที่เป็นพาหนะ และเป็นของพระราชทานแก่ข้าราชการ
จากการวิเคราะห์ลักษณะรูปร่างของสัตว์บนเครื่องทองจากมุมมองประติ
มานวิทยา พบว่าภาพและรูปทรงของสัตว์บนเครื่องทองเหล่านี้มาจากสัตว์
ที่มีอยู่จริงในธรรมชาติและสัตว์รูปแบบใหม่ที่สร้างตามตำนานและคติ
จนกลายเป็นสุนทรียภาพที่มีลักษณะเฉพาะของราชวงศ์อื่น นอกจากนี้
เครื่องทองรูปสัตว์เหล่านี้ยังมีความหมายที่สื่อถึงเป็นมงคล สื่อถึงอำนาจ
และความศักดิ์สิทธิ์ และสื่อถึงปรัชญาและความเชื่อทางศาสนา ซึ่งสะท้อน
ให้เห็นถึงความปรารถนาที่จะมีชีวิตที่ดีของชาวจีนในสมัยราชวงศ์อื่นอีกด้วย

คำสำคัญ: สุสานไหฮุนโหว เครื่องทองรูปสัตว์ ประติมานวิทยา
ระบบคติความเชื่อ

Abstract

The objectives of the research on “Patterns and Shapes of Gold Animal Artifacts in the Tomb of Marquis of Haihun from Iconographic Perspective” were to 1) study and analyze the production techniques, patterns, and shapes of animal gold artifacts in the Tomb of Marquis of Haihun and 2) analyze the hidden meanings and beliefs behind the animal gold artifacts in the Tomb of Marquis of Haihun from an iconographic perspective. The study of documents, fieldwork, and interviews with relevant experts found that the characteristics and production methods of gold artifacts can be divided into embossed and patterned goldware, gold-patterned bronzeware, and gold-plated bronzeware, which reflect the excellence and craftsmanship wisdom of the Han Dynasty very well. Most of the decorations used gold as the main material for bending, assembling, welding, or embedding on the pieces. These gold artifacts were created as utensils for the emperor, animal mounts, and royal gifts to courtiers. From the analysis of the characteristics of the animals on gold artifacts from an iconographic perspective, it was found that the images and shapes of animals on these gold artifacts came from real animals in nature and new forms of animals created according to legends and beliefs, which became the unique aesthetics of the Han Dynasty. In addition, these animal-shaped gold artifacts also had auspicious meanings, power, and sacredness, and they conveyed religious philosophy and beliefs, which reflected the desire for a good life of the Chinese people during the Han Dynasty.

Keywords: The Tomb of Marquis of Haihun, Gold Animal Artifacts, Iconography, Belief System

บทนำ

ราชวงศ์อันมีบทบาทสำคัญต่ออารยธรรมจีน วัฒนธรรมในสมัยราชวงศ์อันสะท้อนให้เห็นนวัตกรรมและความก้าวหน้าในด้านเศรษฐกิจการเมือง วรรณกรรม ศิลปะ และด้านอื่น ๆ ศิลปะและวัฒนธรรมในยุคสมัยนี้เปิดกว้างและหลากหลาย สภาพสังคมและวัฒนธรรมในสมัยราชวงศ์อันเกี่ยวข้องกับวัฒนธรรมอยู่อย่างใกล้ชิด ไม่ว่าจะเป็นการใช้วิธีคิดปรัชญาในระบบการเมืองการปกครองแบบลำดับขั้น ตลอดจนการใช้สุนทรียภาพศิลปะแบบโรแมนติกของวัฒนธรรมฉู่ เพื่อจินตนาการ ภาพสัตว์จากตำนาน เรื่องเล่า คติความเชื่อเรื่องภูตผี วิญญาณและแนวคิดต่าง ๆ มารังสรรค์เป็นบทกวี คัมภีร์ วรรณกรรม ตลอดจนผลิตภัณฑ์เครื่องใช้ต่าง ๆ เช่น เครื่องปั้น เครื่องหยก ภาพแกะสลักหิน เครื่องทอง เป็นต้น

สุนทรียภาพศิลปะแบบโรแมนติกของราชวงศ์อันมีความเกี่ยวข้องกับแนวคิด “ธรรมชาติและมนุษย์เป็นหนึ่ง” อย่างใกล้ชิด มักผสมผสานโลกของมนุษย์กับสัตว์ในการสร้างสรรค์ศิลปะภาพสัตว์ร่างผสม ตลอดจนนำตัวละครจากเทพตำนาน มาผสมผสานกับมนุษย์และสัตว์ ซึ่งภาพลักษณะเหล่านี้ นอกจากจะเป็นการบันทึกวิถีชีวิตจริงของชาวอัน ยังสะท้อนถึงจิตวิญญาณ ความเชื่อทางวัฒนธรรมเกี่ยวกับภูตผี เทพเจ้า และความปรารถนาต่อการมีชีวิตที่ดีในโลกหน้าของชาวอัน จนกลายเป็นรูปแบบสุนทรียภาพที่มีลักษณะเฉพาะของสังคมและวัฒนธรรมสมัยราชวงศ์อันอย่างชัดเจน (Lian, 2022)

เมื่อปีค.ศ. 2015 สุสานไห่ฮุนโหวถูกค้นพบทางโบราณคดี ซึ่งถือเป็นสุสานที่มีพื้นที่ขนาดใหญ่ที่สุด ได้รับความดูแลรักษาไว้อย่างดีที่สุดและมีความหมายแฝงทางวัฒนธรรมที่หลากหลายที่สุด เจ้าของสุสานพันปีแห่งนี้คือไห่ฮุนโหว (ขุนนางไห่ฮุน) หรือ “หลิว เฮ่อ” (92 ปี ก่อนคริสตกาล – 59 ปี ก่อนคริสตกาล) แหล่งขุดค้นทางโบราณคดีสุสานของหลิวเฮ่อที่ถูกเรียกว่า “ไห่ฮุนโหว” ตั้งอยู่ทางตะวันออกเฉียงเหนือของเขตซินเจี้ยนในเมืองหนานซาง มณฑลเจียงซี เป็นสุสานที่ค้นพบโบราณวัตถุจำนวนมากที่สุดและมีความหลากหลายที่สุด

อีกทั้งยังเป็นโบราณวัตถุล้ำค่าหายากในการขุดค้นทางโบราณคดีจีน ในช่วงไม่กี่ปีมานี้ โดยค้นพบเครื่องทองมากถึง 480 ชิ้น นอกจากนี้เครื่องทองเหล่านี้ยังมีรูปทรงและลวดลายต่าง ๆ ที่วิจิตรประณีต ซึ่งเป็นการขุดค้นมากที่สุดในประวัติศาสตร์ของโบราณคดีจีน (Wen, 2021)

เครื่องทองในสุสานไห่ฮุนโหวมีสุนทรียภาพศิลปะแบบโรมันดิก เหล่าช่างทำเครื่องทองในสมัยราชวงศ์ฮั่นได้นำรูปทรง ภาพและลวดลายของสัตว์มาประยุกต์ใช้ในการตกแต่งเครื่องทอง จนปรากฏเครื่องทองรูปสัตว์ที่พบเห็นได้ทั่วไปและเครื่องทองรูปสัตว์ร่างผสมตามจินตนาการของช่างทองขึ้นจำนวนมาก เช่น เครื่องทองรูปกิลเลน (ฉีหลิน : สัตว์มงคลตามตำนานจีน) เครื่องทองรูปเกือกม้า โดยเครื่องทองเหล่านี้เป็นเครื่องทองชนิดพิเศษที่มีรูปทรงคล้ายกับกิลเลนและเกือกม้า และประดับตกแต่งด้วยเส้นทองและฝังอัญมณี ซึ่งเป็นของรางวัลที่จักรพรรดิแห่งราชวงศ์ฮั่นมอบให้แก่ทหารที่มีคุณูปการต่อแผ่นดิน เครื่องทองหลายชิ้นมีลายรูปสัตว์และดอกไม้ อยู่คู่กัน ไม่เพียงเกิดรูปลักษณะที่มีความต่างเท่านั้น แต่ยังเป็นการสื่อความหมายที่ลึกซึ้งอีกด้วย ตัวอย่างเช่น รูปม้าสื่อถึงความกล้าหาญและจงรักภักดี ในสมัยราชวงศ์ฮั่น ม้าเป็นสัญลักษณ์ของอำนาจและความมั่งคั่ง ส่วนกิลเลนหรือฉีหลินเป็นสัญลักษณ์ของความเมตตากรุณาและปัญญา ความหมายที่แฝงอยู่ในเครื่องทองเหล่านี้คืออำนาจทางการทหารอันยิ่งใหญ่และความน่าเกรงขามของจักรพรรดิที่ไม่อาจล่วงเกินได้ นอกจากนี้ยังปรากฏภาพมนุษย์มีปีกบนเครื่องทองในสุสานไห่ฮุนโหว โดยเป็นรู้จักกันในชื่อ “มนุษย์ขนนก” ในตำราราชวงศ์ฮั่นบันทึกไว้ว่า ผู้ที่จากไปจะเดินทางไปสู่ภพภูมิใหม่โดยมนุษย์ขนนกเหล่านี้จะนำพวกเขาไปสู่สวรรค์ ภาพมนุษย์ขนนกที่ปรากฏบนเครื่องทองในสุสานสะท้อนถึงความปรารถนาทางจิตวิญญาณของหลิวเฮ่อผู้เป็นเจ้าของสุสานแห่งนี้ นอกจากนี้จะเห็นได้ว่า เครื่องทองที่มีความวิจิตรงดงามแสดงถึง อารยธรรมที่รุ่งโรจน์ของราชวงศ์ฮั่น และในขณะเดียวกันยังสื่อถึงจิตวิญญาณที่สูงส่งของราชวงศ์ฮั่นอีกด้วย (Song, 2018)

ประติมานวิทยาเป็นวิธีการที่ใช้ในการศึกษาประวัติศาสตร์ศิลปะ และวัฒนธรรม เป็นทฤษฎีที่เออร์วิน พานอฟสกี (Erwin Panofsky) สร้างขึ้น โดยพานอฟสกีได้แบ่งประติมานวิทยาเป็น 3 ระดับ ได้แก่ การอธิบายเบื้องต้น (Pre-iconography) การวิเคราะห์ลักษณะภาพ (Iconographical analysis) และการตีความเชิงลึก (Iconological interpretation) เป็นทฤษฎีที่ใช้ในการพิจารณารูปพรรณลักษณะของผลงาน วิเคราะห์และสืบค้นข้อมูลที่เกี่ยวข้องกับผลงาน ตลอดจนตีความหมายเชิงลึกกว่าความสัมพันธ์เชื่อมโยงระหว่างผลงานกับประวัติศาสตร์ สังคมและวัฒนธรรม (Xia, 2023) เนื่องด้วยการพัฒนาอย่างรวดเร็วของเศรษฐกิจสมัยใหม่ ส่งผลให้วัฒนธรรมและศิลปะดั้งเดิมในสมัยราชวงศ์ฮั่นจำนวนมากค่อย ๆ เลือนหายไป เพื่อให้คุณค่าและคติความเชื่อของรูปสัตว์ในเครื่องทองที่ประดิษฐ์ตามเหล่านักลับมาชีวิต และทำให้ศิลปะและวัฒนธรรมของสุสานไห่ซุนโหวได้รับการอนุรักษ์และพัฒนาให้ดียิ่งขึ้นในยุคร่วมสมัย ผู้วิจัยจึงประยุกต์ใช้ทฤษฎีประติมานวิทยาในการวิเคราะห์ภาพลวดลาย รูปทรงและองค์ประกอบด้านอื่น ๆ ของรูปสัตว์ที่ปรากฏบนเครื่องทอง อีกทั้งตีความรูปสัญลักษณ์ และความหมายที่ปรากฏบนเครื่องทอง เพื่อทำความเข้าใจกับวิถีชีวิต ศาสนา คติความเชื่อ แนวคิดเชิงปรัชญาที่ก่อให้เกิดระบบคุณค่าทางคติความเชื่อของสุสานไห่ซุนโหว เพื่อส่งเสริมการอนุรักษ์และเผยแพร่อารยธรรมสุสานไห่ซุนโหวแห่งราชวงศ์ฮั่น

วัตถุประสงค์ของการวิจัย

1. เพื่อศึกษาวิเคราะห์เทคนิคการผลิต ภาพลวดลายและรูปทรงของรูปสัตว์บนเครื่องทองในสุสานไห่ซุนโหว
2. วิเคราะห์ความหมายแฝงและความเชื่อที่อยู่เบื้องหลังภาพสัตว์บนเครื่องทองในสุสานไห่ซุนโหวจากมุมมองของประติมานวิทยา

วิธีดำเนินการวิจัย

1. การวิจัยทางเอกสาร

รวบรวมและศึกษาเอกสารและข้อมูลที่เกี่ยวข้องกับภูมิหลังทางประวัติศาสตร์ของสุสานไห่ฮุนโหว รวมถึงเครื่องทองที่ขุดพบจากสุสานไห่ฮุนโหว อีกทั้งศึกษาทฤษฎีประติมานวิทยาเพื่อนำมาใช้ในการวิเคราะห์ความหมายแฝงและความเชื่อที่อยู่เบื้องหลังภาพสัตว์บนเครื่องทองในสุสานไห่ฮุนโหว

2. การวิจัยภาคสนาม

ลงพื้นที่สำรวจพิพิธภัณฑสถานไห่ฮุนโหว พิพิธภัณฑสถานหุหนาน และพิพิธภัณฑสถานไห่เป่ย์ ซึ่งพิพิธภัณฑสถานทั้งสามแห่งนี้ที่มีข้อมูลทางประวัติศาสตร์ วัฒนธรรมอันและโบราณวัตถุในสมัยราชวงศ์ฮั่น นอกจากนี้ยังลงพื้นที่สำรวจศึกษาพิพิธภัณฑสถานที่มีผลิตภัณฑ์วัฒนธรรมสร้างสรรค์ที่โดดเด่น เช่น พิพิธภัณฑสถานปักกิ่งและพิพิธภัณฑสถานออนไลน์ตุนหวง เพื่อใช้เป็นแนวทางอ้างอิงในการออกแบบผลิตภัณฑ์วัฒนธรรมสร้างสรรค์

3. การสัมภาษณ์

ผู้วิจัยใช้วิธีการเลือกกลุ่มตัวอย่างแบบเจาะจง ซึ่งนำแบบสัมภาษณ์ที่ผ่านการประเมินความเที่ยงตรง (IOC) จากผู้ทรงคุณวุฒิ 3 ท่าน ดำเนินการสัมภาษณ์ผู้เชี่ยวชาญที่มีประสบการณ์ศึกษาวิจัยด้านวัฒนธรรมไห่ฮุนโหว จำนวน 1 ท่าน เพื่อทำความเข้าใจเกี่ยวกับความเป็นมา รูปแบบศิลปะ ความหมายแฝงและด้านอื่น ๆ ที่เกี่ยวข้องกับเครื่องทองรูปสัตว์ร่างผสมในสุสานไห่ฮุนโหว

ผลการวิจัย

1. เทคนิคการผลิต ภาพลักษณะ รูปทรงและลวดลายของรูปสัตว์บนเครื่องทองในสุสานไห่ซุนโหว

1.1 เทคนิคการผลิตของเครื่องทองในสุสานไห่ซุนโหว ผลการศึกษาวិเคราะห์เครื่องทองจากสุสานไห่ซุนโหว พบว่าเครื่องทองมีความโดดเด่นด้านเทคนิคกรรมวิธีการผลิต ลักษณะลวดลาย และรูปแบบการตกแต่งที่สะท้อนถึงภูมิปัญญาของชาวจินโบราณ โดยผู้วิจัยได้จำแนกหัวข้อศึกษาตามลักษณะรูปพรรณและกรรมวิธีการผลิตของเครื่องทองดังต่อไปนี้ 1) เครื่องทองดุนลาย-เดินลาย 2) เครื่องสำริดลายทอง และ 3) เครื่องสำริดชุบทอง ดังรายละเอียดต่อไปนี้

1) เครื่องทองดุนลาย-เดินลาย เทคนิคการผลิต เริ่มจากหลอมทองคำใส่แม่พิมพ์รูปทรงเกือกม้า เมื่อทองคำเย็นตัวลง นำออกจากพิมพ์เพื่อขัดเงา การตกแต่งลวดลายบริเวณพื้นผิวของชิ้นงานใช้วิธีดุนลายให้เกิดลายรูปตัวอักษรจีน สูง (高) กลาง (中) ต่ำ (下) ในส่วนขอบของชิ้นงานวิธีเดินลายด้วยเส้นทองคำ โดยใช้วิธีการดัดเส้นทอง การต่อประกอประกอ การเติม การเชื่อมเส้นทองคำกับชิ้นงานให้เกิดลาย ลวดลายที่เกิดจากการเดินลายด้วยเส้นทองคำแลดูงดงามประณีตล้ำค่า เครื่องทองบางชิ้นประดับตกแต่งด้วยการเดินลายและฝังหยก แสดงให้เห็นถึงเทคนิคฝีมือช่างชั้นสูง สะท้อนความเป็นเลิศและภูมิปัญญาเชิงช่างของราชวงศ์ฮั่นได้อย่างดีเยี่ยม เครื่องทองเกือกกีเล่นถูกสร้างขึ้นสำหรับใช้เป็นของพระราชทานแก่ข้าราชการบริพารที่จงรักภักดีต่อแผ่นดิน ในแง่ของคุณค่าและรูปแบบศิลปะ อาจกล่าวได้ว่าเครื่องทองเกือกม้าและเครื่องทองเกือกกีเล่นสื่อแนวคิดและคตินิยมจากรูปแบบโรมันติกของราชวงศ์ฮั่นได้อย่างชัดเจน สะท้อนให้เห็นถึงความเจริญทางอารยธรรมและสุนทรียภาพแห่งราชวงศ์ฮั่น (Liu, 2020)



ภาพที่ 1 เครื่องทองเกือกม้าและเกือกกิโลนที่ขุดพบในสุสานไห่ฮุนโหว
ที่มา: (Xin, Photographer, 2021)

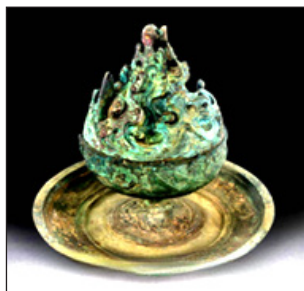
2) เครื่องสำริดลายทอง เครื่องสำริดลายทองที่ขุดพบ เครื่องสำริดลายทองในสุสานไห่ฮุนโหว เทคนิคนี้เป็นการผสมผสานการตกแต่ง ลวดลายระหว่างแผ่นทองและลวดทอง ลวดลายที่อัดแน่นบริเวณเส้นโค้ง เซาะร่องลวดลายได้อย่างแม่นยำ ซึ่งยากที่จินตนาการถึงความยาก ในการสร้างลวดลาย หากทำผิดพลาดแม้แต่ขั้นตอนเดียวจะไม่สามารถ สร้างลวดลายได้สำเร็จ ยกตัวอย่างเช่น ตาบสำริดทองเป็นเครื่องโลหะ ที่ใช้ประดับหน้าผากของม้า ถือเป็นตัวแทนเครื่องทองที่ใช้เทคนิคนี้ (Wei, 2022) จากลวดลายดังกล่าวจะเห็นได้ถึงคุณค่าและความงดงามของตาบสำริดลายทอง จากสุสานไห่ฮุนโหว



ภาพที่ 2 ตาบสำริดลายทองที่ขุดพบในสุสานไห่ฮุนโหว

ที่มา: (Xin, Photographer, 2021)

3) เครื่องสำริดชุบทอง เครื่องสำริดชุบทองที่ขุดพบจากสุสานไห่ฮุนโหวมีจำนวนมาก การชุบทองคือการใช้ปรอทและทองผสมกันจนกลายเป็นน้ำยาชุบทอง จากนั้นนำน้ำยาชุบทองทาบนผิวเครื่องสำริดปรอทส่วนใหญ่ระเหยเมื่อโดนความร้อนจึงเหลือแต่ทองไว้บนพื้นผิวจนกลายเป็นชั้นทอง เมื่อเวลาผ่านไปชั้นทองยังมีความแวววาวมากขึ้นตัวอย่างเช่น กระจ่างสำริดชุบทองซึ่งใช้เทคนิคชุบทอง เพื่อเสริมความสวยงามแก่เครื่องสำริด นอกจากนี้เป็นกระจ่างจุดเครื่องหอมสำหรับลดความชื้นเป็นผลงานศิลปะที่มีคุณค่าทางวัฒนธรรมและคุณค่าทางศิลปะเป็นอย่างยิ่ง




ภาพที่ 3 กระจ่างป้อซานที่ขุดพบในสุสานไห่ฮุนโหว
ที่มา: (Xin, Photographer, 2021)

1.2 ภาพลวดลายและรูปทรงของรูปสัตว์บนเครื่องทอง ในสุสานไห่ฮุนโหว

รูปสัตว์จากเครื่องทองในสุสานไห่ฮุนโหว ส่วนใหญ่ประกอบด้วยเครื่องทองที่มีรูปทรงสัตว์และเครื่องทองตกแต่งด้วยลวดลายสัตว์ ซึ่งจากลักษณะต่าง ๆ ของรูปทรงและลวดลายของเครื่องทองเหล่านี้สามารถจำแนกได้เป็น 2 ประเภท 1) สร้างตามลักษณะสัตว์ที่มีอยู่จริงในธรรมชาติ 2) สร้างรูปสัตว์ขึ้นใหม่หรือสัตว์ร่างผสม โดยมีรายละเอียดดังนี้

1) สร้างตามลักษณะสัตว์ที่มีอยู่จริงในธรรมชาติ

ตารางที่ 1 ตัวอย่างเครื่องทองรูปสัตว์ที่สร้างตามลักษณะสัตว์ที่มีอยู่จริง ในธรรมชาติ

ประเภท	สัตว์	ลักษณะเบื้องต้น (Pre-iconography)	ภาพรูปทรง และลวดลาย
สัตว์ที่มีอยู่จริง ในธรรมชาติ	อูฐ	ตะขอนี้ออกแบบให้มีรูปร่างเหมือนอูฐ ขอเกี่ยวเรียวยาว มีหนอกคู้ คดงอ ลักษณะโดยรวมดูมีชีวิตชีวา	 ตะขอสักริตขุบทองรูปทรงอูฐ

ตารางที่ 1 ตัวอย่างเครื่องทองรูปสัตว์ที่สร้างตามลักษณะสัตว์ที่มีอยู่จริง
ในธรรมชาติ (ต่อ)

ประเภท	สัตว์	ลักษณะเบื้องต้น (Pre-iconography)	ภาพรูปทรง และลวดลาย
สัตว์ที่ มีอยู่จริง ในธรรมชาติ	วัว	ชุดเครื่องประดับสำริดรูปของ รูปหัววัวมีรูปทรงคล้ายหัววัว และมีเขาโค้งใหญ่ หัววัว มีองค์ประกอบที่ชัดเจน ดวงตาโดดเด่น หน้าผากเว้า จมูกยาวตรงและเขา เกือบจะยาวเท่าใบหน้า แม้ว่าวัตถุจริงจะมีขนาด เพียงไม่กี่เซนติเมตร แต่เหมือนดั่งมีชีวิต	 เครื่องประดับสำริด รูปของรูปวัว
	กวาง	บนอะไหล่รถม้าเป็นรูปกวาง สองตัวกำลังวิ่ง ท่วงท่า ดูคล่องแคล่ว พื้นที่โดยรอบ ตัวกวางตกแต่งด้วยลายเมฆ ประหนึ่งเหาะเหินอยู่บนเมฆ	 อะไหล่รถม้าเนื้อสำริด ลายทองสลัก

จากการวิเคราะห์ภาพลวดลายและรูปทรงของเครื่องทองพบว่า การสร้างลวดลายและรูปทรงตามลักษณะของสัตว์ที่มีอยู่จริงในธรรมชาติจะเน้นความจริง โดยดึงลักษณะเด่นของสัตว์ประเภทนั้นมาใช้ในการสร้างลวดลายและรูปทรง เช่น หนอกของอูฐ เขาของวัว เขาและลายดาวบนตัวกวาง เป็นต้น ทำให้รูปสัตว์บนเครื่องทองมีเหมือนมีชีวิต

2) สร้างรูปสัตว์ขึ้นใหม่หรือสัตว์ร่างผสมด้วยจินตนาการจากตำนานหรือคติความเชื่อ

ตารางที่ 2 ตัวอย่างเครื่องทองรูปสัตว์ที่สร้างรูปสัตว์ขึ้นใหม่หรือสร้างสัตว์ร่างผสม

ประเภท	สัตว์	ลักษณะเบื้องต้น (Pre-iconography)	ภาพรูปทรงและลวดลาย
สัตว์ที่สร้างรูปสัตว์ขึ้นใหม่หรือสร้างสัตว์ร่างผสมด้วยจินตนาการจากตำนานหรือคติความเชื่อ	นกกินป्लीหรือนกทองคำ	บนตาบสำริดมีภาพนกกินป्लीหรือนกทองคำในตำนานกำลังกางปีกและแผ่ขยายแขนที่หางนกทองคำเป็นสัญลักษณ์ขอพระอาทิตย์จะเห็นได้ว่ารอบตัวนกตกแต่งด้วยลายเมฆสี่อว่านกกินป्लीกำลังบินร่อนอยู่กลางออกมาภาพลักษณะนกกินป्लीนี้เกิดขึ้นจากการรับรู้ของคนในราชวงศ์ฮั่น	 <p>ตาบสำริดลายทอง</p>
	นกฟีนิกซ์และนกหลวน	ตาบสำริดนี้ตกแต่งด้วยนกฟีนิกซ์อยู่ในท่วงท่าขยายปีกและเท้าคว้ามูกเอาไว้มีหงอนสามเส้น อีกทั้งปากคาบไข่มุก สองขาเหยียดออกคล้ายกับกำลังเต้นระบำปีกและหางมีขนประดับงดงาม ส่วนล่างของตาบตกแต่งด้วยลวดลายนกหลวนที่กำลังเก็บปีก แหงนหน้าและแพนหาง 15 เส้น	 <p>ตาบสำริดลายทอง</p>

ตารางที่ 2 ตัวอย่างเครื่องทองรูปสัตว์ที่สร้างรูปสัตว์ขึ้นใหม่หรือสร้างสัตว์ร่างผสม (ต่อ)

ประเภท	สัตว์	ลักษณะเบื้องต้น (Pre-iconography)	ภาพรูปทรง และลวดลาย
สัตว์ที่สร้างรูปสัตว์ขึ้นใหม่หรือสร้างสัตว์ร่างผสมด้วยจินตนาการจากตำนานหรือคติความเชื่อ	มนุษย์ขนนก	มนุษย์ขนนกในภาพเป็นภาพมนุษย์แต่มีปีกนกอยู่ด้านหลังและเท้าหุสองข้างมีความยาวเป็นพิเศษคงไว้ซึ่งลักษณะของมนุษย์และมีความลึกลับเป็นอย่างมาก	 <p>เครื่องสำริดฝังทอง</p>

จากการวิเคราะห์ภาพลวดลายและรูปทรงของเครื่องทองที่สร้างรูปสัตว์ขึ้นใหม่ พบว่า ข้างฝีมือนำลักษณะของสัตว์วิเศษจากเรื่องเล่าตำนานและคติความเชื่อมาสร้างภาพลวดลายหรือรูปทรงของรูปสัตว์บนเครื่องทอง โดยการสร้างมีทั้งรูปสัตว์เดี่ยวและสัตว์ร่างผสมที่นำลักษณะของสัตว์วิเศษ 2 ประเภทขึ้นไปมาผสมและสร้างเป็นสัตว์ประเภทใหม่ เช่น นกฟีนิกซ์และนกหลวน มนุษย์ขนนก เป็นต้น ซึ่งรูปสัตว์เหล่านี้ล้วนมีความหมายแฝงทางวัฒนธรรมที่สะท้อนถึงวิถีชีวิต ศาสนา คติความเชื่อ และแนวคิดเชิงปรัชญาของชาวจีนในสมัยราชวงศ์ฮั่น

2. ความหมายแฝงและความเชื่อที่อยู่เบื้องหลังภาพสัตว์บนเครื่องทอง ในสุสานไห่ฮุนโหวจากมุมมองของประติมานวิทยา

2.1 สื่อถึงความป็นสิริมงคล

ชาวจีนนิยมใช้สัญลักษณ์ภาพที่มีความหมายมงคล สื่อถึงความคาดหวังและความปรารถนาที่จะมีชีวิตที่ดีขึ้น ซึ่งมักกล่าวกันว่า “ภาพต้องมีความหมาย และความหมายต้องเป็นมงคล” การใช้ภาพสัตว์ที่พ้องเสียงกับคำที่มีความหมายมงคล ตัวอย่างเช่น คำว่า “กวาง” (ออกเสียงจีน: 鹿 ลู่) ซึ่งพ้องกับคำว่า “โชคดี” (ออกเสียงจีน: 福禄 ผู่หลู่) หมายถึง ความมั่งคั่ง ความเป็นสิริมงคลและเป็นสัญลักษณ์ของความอายุยืนยาว การใช้ “ปลา” (魚) สื่อความหมายมงคล เนื่องจากคำว่าปลา (魚 หยู) ในภาษาจีนมีเสียงเดียวกับคำว่า “มั่งมี เหลือใช้เหลือเก็บ” (余 หยู) นอกจากนี้ ในสมัยโบราณยังเชื่อว่า ปลาเป็นสิ่งเป็นแหล่งพลังชีวิตของสายน้ำ และเป็นสัญลักษณ์ของความอุดมสมบูรณ์

อีกทั้งยังมีการใช้ภาพสัตว์พิเศษจากตำนานที่มีความหมายมงคล ตัวอย่างเช่น นกฟีนิกซ์ ซึ่งเป็นราชาแห่งนก สื่อถึงความเป็นมงคลและสง่างาม และยังเป็นสัญลักษณ์ของความสำเร็จและความเจริญรุ่งเรืองของจักรพรรดิอีกด้วย



ภาพที่ 4 ลวดลายปลาบนตาบสำริดลายทองในสุสานไห่ฮุนโหว

ที่มา: (Xin, Photographer, 2021)

2.2 สื่อถึงอำนาจและความศักดิ์สิทธิ์

ระบอบการปกครองของประเทศสัมพันธกับวัฒนธรรมและความเชื่อ ราชวงศ์ฮั่นเป็นยุคศักดินาที่รวมศูนย์อำนาจไว้ที่จักรพรรดิ จักรพรรดิเปรียบเสมือน “บุตรแห่งสวรรค์” กล่าวได้ว่า จักรพรรดิมีอำนาจตั้งแต่กำเนิด เป็นเทวสิทธิราชย์อันศักดิ์สิทธิ์ เพื่อเสริมสร้างศูนย์รวมของอำนาจให้ดียิ่งขึ้น การใช้วัฒนธรรมและความเชื่อเพื่อยกระดับ “บุคลิกภาพ” ของจักรพรรดิให้เป็น “ความศักดิ์สิทธิ์” จึงมีความสำคัญอย่างยิ่ง ดังนั้น เครื่องใช้ต่าง ๆ ของจักรพรรดิจึงมักมีภาพลวดลายหรือรูปทรงของมังกร ตัวอย่างเช่น เครื่องทองในสุสานไห่ฮุนโหวหลายชิ้น ปรากฏภาพมังกรรูปแบบต่าง ๆ ซึ่งล้วนสื่อถึงอำนาจของจักรพรรดิ

ทั้งนี้ ยังมีภาพสัตว์ที่สื่อถึงความศักดิ์สิทธิ์ ตัวอย่างเช่น เต่าดำ ซึ่งเป็นสัตว์ในตำนาน ชาวจีนโบราณเชื่อว่าเต่าสามารถทำนายความโชคร้ายและความโชคดี สามารถควบคุมอนาคตได้ ดังนั้นทัศนคติของชาวจีนในสมัยราชวงศ์ฮั่นจึงเชื่อว่า เต่าเป็นสัตว์ศักดิ์สิทธิ์ และเป็นเทพเจ้าของบรรพบุรุษชาวจีน นอกจากนี้ยังมีภาพอาชาสวรรค์ปรากฏบนเครื่องทอง ซึ่งเป็นสัตว์มงคลในตำนานจีน โดยมีรูปลักษณะเหมือนม้ามีปีก เป็นเหมือนผู้ส่งสารของเทพเจ้า อีกทั้งสะท้อนแนวคิดของชาวจีนที่มีต่อท้องฟ้า



ภาพที่ 5 ลวดลายเต่าดำบนดาบสำริดลายทองในสุสานไห่ฮุนโหว

(Xin, Photographer, 2021)

2.3 สื่อถึงปรัชญาและความเชื่อทางศาสนา

สมัยราชวงศ์ฮั่นถือเป็นยุครุ่งเรืองของปรัชญาและความเชื่อ โดยเฉพาะอย่างยิ่งแนวคิดปรัชญาของลัทธิขงจื้อที่ถูกนำมาประยุกต์ในด้านต่าง ๆ ทั้งการเมือง การปกครอง วัฒนธรรม ศิลปะและวรรณกรรม เครื่องทองรูปสัตว์ในสุสานไห่ฮุนโหวที่สะท้อนแนวคิดของลัทธิขงจื้อคือ เครื่องทองเกือกกิเลน กิเลน มีลำตัวเหมือนกวาง หางเหมือนวัว กีบเท้าเหมือนม้า มีผิวหนังเหมือนเกล็ดปลา มีเขายาว ซึ่งเป็นสัตว์ศักดิ์สิทธิ์ที่เป็นสัญลักษณ์ของบารมีและความเมตตาากรุณา ซึ่งสอดคล้องกับหลักคำสอนเรื่องความเมตตาากรุณาของขงจื้อ ดังนั้นเครื่องทองเกือกกิเลนจึงถูกใช้เป็นที่ฝังศพที่จักรพรรดิพระราชทานแก่ขุนนางที่สร้างคุณูปการแก่แผ่นดิน แสดงให้เห็นถึงความเมตตาากรุณาของจักรพรรดิที่มีแก่ขุนนาง

นอกจากนี้ชาวจีนในสมัยราชวงศ์ฮั่นยังมีคติความเชื่อเรื่องโลกหลังความตาย ดังนั้นจึงมีการนำเครื่องใช้ต่าง ๆ ฝังไปพร้อมกับผู้วายชนม์ในหลุมฝังศพ ซึ่งในสุสานไห่ฮุนโหวก็มีการขุดพบเครื่องทองที่สื่อถึงแนวคิดเรื่องโลกหลังความตาย ตัวอย่างเช่น มนุษย์ขนก ในสมัยราชวงศ์ฮั่นเชื่อว่า ผู้ที่จากไปจะเดินทางไปสู่ภพภูมิใหม่ และมนุษย์ขนกเหล่านี้เป็นภูตภูตที่นำพามนุษย์ไปเป็นเทพบนสวรรค์ ซึ่งสะท้อนมุมมองที่เรียบง่ายของปรัชญาและแนวคิดสังสารวัฏของคนในสมัยราชวงศ์ฮั่น (Zhang, 2024)



ภาพที่ 6 ทองเกือกกิเลนในสุสานไห่ฮุนโหว

ที่มา: (Xin, Photographer, 2021)

อภิปรายผลการวิจัย

จากการสำรวจและวิเคราะห์ในเชิงลึก งานวิจัยฉบับนี้บรรลุผลการวิจัย และข้อสรุปหลักๆ ดังต่อไปนี้

1. สมัยราชวงศ์ฮั่นเป็นยุคแห่งความก้าวหน้าในด้านเศรษฐกิจ การเมือง วรรณกรรม ศิลปะและด้านอื่น ๆ ความเปิดกว้าง หลากหลาย ทางวัฒนธรรม แนวคิด และคติความเชื่อถูกสะท้อนผ่านระบบการเมือง การปกครองและสภาพสังคมในสมัยราชวงศ์ฮั่น ทั้งนี้ยังถ่ายทอดผ่านเครื่องทอง ในสุสานไห่ฮุนโหวอีกด้วย เครื่องทองรูปสัตว์เหล่านี้นอกจากจะมีเทคนิคการผลิตที่งดงามประณีต แสดงถึงสุนทรียภาพด้านความคิดและรสนิยม แบบลัทธิโรแมนติกในสมัยราชวงศ์ฮั่น อีกทั้งยังแสดงถึงภูมิปัญญาและ จิตวิญญาณของช่างฝีมือในสมัยราชวงศ์ฮั่นที่มีความใส่ใจในรายละเอียด เป็นอย่างมาก นอกจากนี้ ยังมีความหมายที่สื่อถึงความเป็นมงคล อำนาจ ของจักรพรรดิ แนวคิดเชิงปรัชญาขงจื้อ คติความเชื่อเรื่องโลกหลังความตาย และการปรารถนาที่จะมีชีวิตที่ดีในโลกหน้า ซึ่งสอดคล้องกับงานวิจัย ของ Yang & Ji (2022) ที่พบว่า ในสมัยราชวงศ์ฮั่น การเมือง วัฒนธรรม และความเชื่อต่างเติมไปด้วยตำนานและจินตนาการที่ถูกขับเคลื่อนตามคติขงจื้อ

2. งานวิจัยฉบับนี้ใช้ทฤษฎีประติมานวิทยาเพื่อการวิจัยและ วิเคราะห์ตำนานทางประวัติศาสตร์ ความเชื่อทางศาสนา ฯลฯ ที่อยู่เบื้องหลัง ภาพลักษณ์สัตว์บนเครื่องทองในสุสานไห่ฮุนโหว มีส่วนช่วยในการส่งเสริม การเผยแพร่วัฒนธรรมไห่ฮุนโหวในปัจจุบันและเพื่อเป็นข้อมูลอ้างอิงสำหรับ การวิจัยและพัฒนาสาขาวิชาการเกี่ยวกับอารยธรรมไห่ฮุนโหว

ข้อเสนอแนะการวิจัย

1. ข้อเสนอแนะทั่วไป

1.1 ความร่วมมือแบบสหวิทยาการ: จัดตั้งทีมวิจัยที่ประกอบด้วยผู้เชี่ยวชาญในสาขาประวัติศาสตร์ศิลปะ การออกแบบ โบราณคดีและการคุ้มครองมรดกทางวัฒนธรรม เพื่อตระหนักถึงการผสมผสานของทรัพยากรทางวิชาการ สืบค้นคุณค่าทางประวัติศาสตร์และวัฒนธรรมอันลึกซึ้งของอารยธรรมให้สุนโหวเพิ่มเติม

1.2 วิจัยและสืบค้นภาพลักษณะสัตว์บนเครื่องทองในสุสานให้สุนโหวเปรียบเทียบกับภาพลักษณะสัตว์บนเครื่องทองในช่วงเวลาต่าง ๆ ในประเทศจีนและภาพลักษณะสัตว์บนเครื่องทองของต่างประเทศ สืบค้นความเชื่อมโยง ความเหมือนและความแตกต่าง

2. ข้อเสนอแนะสำหรับการวิจัยในขั้นต่อไป

2.1 การประยุกต์ใช้เทคโนโลยีดิจิทัล: ใช้เทคโนโลยี AR หรือ VR ในการพัฒนานิทรรศการเชิงโต้ตอบ ใช้วิธีการเล่าเรื่องแบบดิจิทัลเพื่อบอกเล่าเรื่องราวทางประวัติศาสตร์ของภาพลักษณะสัตว์บนเครื่องทองในสุสานให้สุนโหวและมอบประสบการณ์การเรียนรู้ที่สมจริง เสริมสร้างความสนใจของสาธารณชนและความเข้าใจในวัฒนธรรมสมัยราชวงศ์ฮั่น

2.2 การผสมผสานระหว่างประเพณีดั้งเดิมและความทันสมัย: ผสมผสานองค์ประกอบทางวัฒนธรรมดั้งเดิมของเครื่องทองในสุสานให้สุนโหวเข้ากับทุกแง่มุมของวิถีชีวิตสมัยใหม่อย่างชาญฉลาด เช่น การออกแบบลวดลายสัตว์คลาสสิกให้เป็นอินเทอร์เฟซสำหรับระบบควบคุมการทำงานในบ้านอัจฉริยะ หรือใช้วัสดุที่เป็นมิตร ต่อสิ่งแวดล้อมเพื่อทำสิ่งจำเป็นในชีวิตประจำวันโดยมีความหมายทางวัฒนธรรม ซึ่งไม่เพียงแต่เป็นการสืบทอดวัฒนธรรมในสมัยราชวงศ์ฮั่นเท่านั้น แต่ยังตอบสนองความต้องการด้านการอนุรักษ์สิ่งแวดล้อมร่วมสมัยและการพัฒนาที่ยั่งยืนอีกด้วย

References

- Lian, C. (2022). *Artistic and Archaeological Research on Han Dynasty Murals*. Author.
- Liu, Y. (2020). The Communication between the Han Empire and the Hellenistic World - Revisiting the Filigree Decoration in the Gold Vessels of the Tomb of Marquis Haihun. *Early Chinese Studies*, 161-188.
- Song, Y. (2018). Research on the “Feathered Man” in Haihunhou’s Tomb. *Southern Cultural Relics*, (4), 1-4.
- Wei, X. (2022). *Research on the Modeling and Decoration of Haihunhou Bronze Wronng Gold Danglu*. Jilin Art Institute.
- Wen, L. (2021). *Research on the History and Culture of Haihunhou State*. Jiangxi Provincial People’s Publishing House.
- Xia, J. (2023). *Phenomenon, Representation and Micro-purpose: An Introduction to Panofsky’s Iconography*. World Art.
- Xin, L. (2024). [Photographer]. *The Black Tortoise motif on the bronze sword inlaid with gold patterns from the Tomb of Marquis Haihun*. [Photo]. Burapha University.
- _____. (2024). [Photographer]. *The Boshan incense burner excavated from the Tomb of Marquis Haihun*. [Photo]. Burapha University.
- _____. (2024). [Photographer]. *The bronze sword inlaid with gold patterns excavated from the Tomb of Marquis Haihun*. [Photo]. Burapha University.

- Xin, L. (2024). [Photographer]. *The fish motif on the bronze sword inlaid with gold patterns from the Tomb of Marquis Haihun*. [Photo]. Burapha University.
- _____. (2024). [Photographer]. *The gold artifacts in the form of horseshoes and qilin-shaped ornaments excavated from the Tomb of Marquis Haihun*. [Photo]. Burapha University.
- _____. (2024). [Photographer]. *The gold qilin-shaped artifact from the Tomb of Marquis Haihun*. [Photo]. Burapha University.
- Yang, X., & Ji, P. (2022). Research on the Surface Writing of Goldware Unearthed from the Tomb of Haihunhou Liu He. *Creative Design Source*, (5), 71-75.
- Zhang, J. (2024). A comparative study of feather dance on the Southwest Silk Road and feather dance in the Central Plains during the Han Dynasty from the perspective of iconography. *Art Panorama*, (8), 19-24.