

การนำนโยบายการท่องเที่ยวเชิงนิเวศไปปฏิบัติที่ส่งผล

ต่อการพัฒนาเศรษฐกิจชุมชนในจังหวัดนครราชสีมา

Implementation of Eco-Tourism Policies Affecting the Community

Economic Development in Nakhon Ratchasima Province

ปรีดา สุวัฒน์นอดม^{1,*}, ภมร ชันระหัตถ์² และธนิศร ยืนยง³Preda Suwatnodom^{1,*}, Phamorn Khanthahat² and Tanisorn Yeunyong³

Received	21 August 2023
Revised	31 October 2023
Accepted	25 December 2023

บทคัดย่อ

การวิจัยนี้มุ่งศึกษา 1) นโยบายการท่องเที่ยวเชิงนิเวศ 2) การมีส่วนร่วมของประชาชนที่ส่งผลต่อการพัฒนาเศรษฐกิจชุมชน และ 3) เสนอแนวทางการพัฒนาเศรษฐกิจชุมชน ในจังหวัดนครราชสีมา กลุ่มตัวอย่างเป็นผู้ที่มีอายุ 18 ปีขึ้นไปและมีชื่ออยู่ในทะเบียนบ้าน ในอำเภอปากช่อง จังหวัดนครราชสีมา จำนวน 400 คน โดยใช้แบบสอบถามเป็นเครื่องมือในการวิจัย สถิติที่ใช้ในการวิเคราะห์ข้อมูล ได้แก่ ค่าความถี่ ค่าร้อยละ ค่าเฉลี่ย ค่าเบี่ยงเบนมาตรฐาน และการวิเคราะห์ถดถอยพหุคูณ

ผลการศึกษา การนำนโยบายการท่องเที่ยวเชิงนิเวศไปปฏิบัติ ในจังหวัดนครราชสีมา โดยภาพรวมอยู่ในระดับมาก เมื่อพิจารณาเป็นรายด้าน พบว่า ด้านการอำนวยความสะดวกความปลอดภัยทางการท่องเที่ยวมีค่าเฉลี่ยมากที่สุด รองลงมา คือ ด้านการพัฒนาระดับมาตรฐานการท่องเที่ยว และด้านการพัฒนาระบบข้อมูลสารสนเทศและเผยแพร่ มีค่าเฉลี่ยน้อยที่สุด และผลการศึกษาในส่วนการมีส่วนร่วมของประชาชนในจังหวัดนครราชสีมา โดยภาพรวมอยู่ในระดับมาก เมื่อพิจารณาเป็นรายด้าน พบว่า คือ การมีส่วนร่วมในการตัดสินใจ มีค่าเฉลี่ยมากที่สุด รองลงมา คือ การมีส่วนร่วมในการดำเนินงาน และด้านการมีส่วนร่วมในการรับผลประโยชน์ มีค่าเฉลี่ยน้อยที่สุด นอกจากนี้ ผลการศึกษา

¹ นักศึกษาปริญญาเอก, สาขารัฐประศาสนศาสตร์, มหาวิทยาลัยปทุมธานี.

² D.P.A., student in Public Administration, Pathum Thani University.

* Corresponding author, email: penny_aom@hotmail.com

² ศศ.ด. (พัฒนศาสตร์), มหาวิทยาลัยปทุมธานี, 2558. รองศาสตราจารย์ สาขาวิชารัฐประศาสนศาสตร์ คณะรัฐศาสตร์ มหาวิทยาลัยปทุมธานี.

² D.P.A (Development Science), Pathum Thani University, 2015. Associate Professor Department of Public Administration, Faculty of Political Science, Pathum Thani University

³ พร.ด. (รัฐประศาสนศาสตร์), มหาวิทยาลัยปทุมธานี, 2559. ผู้ช่วยศาสตราจารย์ สาขาวิชารัฐประศาสนศาสตร์ คณะรัฐศาสตร์ มหาวิทยาลัยปทุมธานี.

³ Ph.D. (Public Administration), Pathum Thani University, 2016. Associate Professor Department of Public Administration, Faculty of Political Science, Pathum Thani University

วิถีชีวิตและเหตุการณ์ที่เกี่ยวข้องกับประวัติศาสตร์ในชุมชนอย่างสร้างสรรค์ พัฒนาสินค้าและบริการที่เกิดจากภูมิปัญญาที่เป็นอัตลักษณ์เฉพาะตัวด้วยการใช้ทรัพยากรในท้องถิ่นเพื่อสร้างรายได้และพึ่งพาตัวเอง พร้อมทั้งอนุรักษ์ทรัพยากรธรรมชาติและสิ่งแวดล้อมในชุมชนให้เกิดความยั่งยืน

คำสำคัญ: ความร่วมมือซัพพลายเชน, ความสามารถทางการแข่งขัน, การท่องเที่ยว

Abstract

This research was objected to study 1) the ecotourism policy 2) The public participation affecting the community economic development and 3) the suggestions for the community economic development in Nakhon Ratchasima province. The sample group was consisted of 400 people, aged 18 years and over, whose names were listed in the household registration, in Pak Chong District, Nakhon Ratchasima Province. The research tool was a questionnaire. The statistics for the data analysis were Frequency, Percentage, Mean, Standard Deviation. and Multiple Regression Analysis.

The results revealed that the overall implementation of the ecotourism policy In Nakhon Ratchasima Province was overall at a high level. Considering each aspect, the safety tourism facilitation aspect had the highest average, followed by the developing and raising tourism standards aspect. On the contrary, the information system development and dissemination had the lowest average. For the results of the study on the public participation in Nakhon Ratchasima Province, it was overall at a high level. Considering each aspect, the participation in the decision making had the highest average, followed by the operation participation. However, the participation in receiving benefits has the least average. Apart from this, the overall community economic development in Nakhon Ratchasima Province was at a high level. Considering each aspect, the self-reliant community creation had the highest average followed by the promotion for the expansion of the grassroots economy. On the contrary, the aspect of strengthening the organization to have high performance had the lowest average. However, it was suggested to promote the integrated ecotourism for the community economic development to be able to create the sustainable economic foundation.

Keywords: tourism policies, ecotourism, community economic development

บทนำ

การท่องเที่ยวมีบทบาทสำคัญในระบบเศรษฐกิจของประเทศไทย และเป็นอุตสาหกรรมสำคัญหนึ่งที่สามารถสร้างรายได้มหาศาลให้กับประเทศไทย เนื่องจากประเทศไทยมีวัฒนธรรมที่มีเอกลักษณ์ที่โดดเด่นและน่าสนใจ มีลักษณะภูมิประเทศที่หลากหลายและสวยงาม เป็นศูนย์กลางการเชื่อมโยงกลุ่มประชาคมเศรษฐกิจอาเซียน (มาเลเซีย สปป.ลาว และอินโดนีเซีย) 2557 : 204-217) โดยการท่องเที่ยวเชิงนิเวศ ซึ่งเป็นการท่องเที่ยวที่มุ่งเน้นให้นักท่องเที่ยวที่หวงชมธรรมชาติที่มีเอกลักษณ์เฉพาะถิ่นและแหล่งวัฒนธรรมที่เกี่ยวข้องกับระบบนิเวศ เพื่อให้ได้รับความสนุกสนานเพลิดเพลินและมีกระบวนการเรียนรู้ร่วมกันของผู้ที่เกี่ยวข้องภายใต้การจัดการสิ่งแวดล้อมและ

การท่องเที่ยวอย่างดี รวมถึงการมีส่วนร่วมของชุมชนท้องถิ่นโดยมุ่งเน้นให้เกิดจิตสำนึกต่อการรักษาระบบนิเวศอย่างยั่งยืน (บุญเลิศ จิตตั้งวัฒนา. 2548)

อำเภอปากช่อง จังหวัดนครราชสีมา มีเขตติดต่อกับอุทยานแห่งชาติเขาใหญ่ที่มีลักษณะเป็นผืนป่าดงพญาเย็นเป็นที่ราบสูงสลับภูเขา ทำให้สภาพภูมิอากาศโดยทั่วไปมีลักษณะเย็นสบาย มีระดับโอโซนเป็นอันดับ 7 ของโลก ทำให้นักท่องเที่ยวได้รับอากาศที่บริสุทธิ์ สดชื่น ดีต่อสุขภาพ อีกทั้งลักษณะพื้นที่ส่วนใหญ่เหมาะแก่การทำปศุสัตว์ขนาดใหญ่ จึงมีฟาร์มขนาดใหญ่หลายแห่ง มีโรงแรม รีสอร์ทที่สามารถรองรับนักท่องเที่ยว โดยเฉพาะช่วงวันหยุดจะมีนักท่องเที่ยวจากกรุงเทพฯ นิยมเดินทางมาท่องเที่ยวและพักผ่อนที่อำเภอปากช่อง ทั้งนี้อำเภอปากช่อง จังหวัดนครราชสีมา มีการขับเคลื่อนกิจกรรมเพื่อส่งเสริมการท่องเที่ยวที่หลากหลาย เช่น งานมหกรรมเที่ยวเล่นเชิงเกษตร ณ เขาใหญ่ฟาร์มวิลเลจ ตำบลชนงพระ อำเภอปากช่อง จังหวัดนครราชสีมา เกษตรพอเพียงครั้งที่ 3 ณ สวนผักปากช่อง อำเภอปากช่อง จังหวัดนครราชสีมา งานน้อยหน้าของดีเมืองปากช่องและงานกาชาดประจำปี 2561 ปากช่อง มารารอน 2018 ณ สวนสาธารณะเขาแคน อำเภอปากช่อง จังหวัดนครราชสีมา งานเกษตรแฟร์ปากช่อง 61 จังหวัดนครราชสีมา และเทศกาลกินปลาลำตะคอง 2561 (อำนาจ ศรีสิงห์. 2564) โดยกิจกรรมท่องเที่ยวเชิงนิเวศนี้ มุ่งส่งเสริมการท่องเที่ยวและการกระจายรายได้ให้ชุมชน รวมถึงการธำรงรักษาวัฒนธรรม ประเพณี อีกด้วย แต่สิ่งสำคัญของปัญหาที่เกิดขึ้นตามมา คือ แหล่งท่องเที่ยวเกิดความเสื่อมโทรมขาดการดูแลรักษา พื้นฟู อย่างถูกต้องจากทั้งภาครัฐ เอกชน หน่วยงานที่เกี่ยวข้อง และประชาชน จึงจำเป็นต้องมีแผนยุทธศาสตร์ นโยบาย รวมถึงโครงการต่าง ๆ ที่สามารถนำไปปฏิบัติร่วมกันได้อย่างถูกต้อง ตรงกันทุกภาคส่วน เพื่อช่วยรักษาทรัพยากรธรรมชาติที่มีคุณค่าของประเทศชาติร่วมกันได้

อย่างไรก็ตาม การนำนโยบายการท่องเที่ยวมาปฏิบัติจำเป็นต้องให้มีความสอดคล้องและเหมาะสมกับบริบท เพื่อให้เกิดการขับเคลื่อนเศรษฐกิจของประเทศอย่างต่อเนื่อง ทั้งด้านเศรษฐกิจและสังคมอย่างควบคู่กันไป โดยด้านเศรษฐกิจมุ่งเน้นการแก้ปัญหาความยากจน ส่งเสริมให้เกิดการจ้างงาน สร้างรายได้ กระจายรายได้ลดหนี้สิน ในด้านสังคมมุ่งเน้นการสร้างความสัมพันธ์ของคนในสังคมให้สามารถอยู่ร่วมกันอย่างมีความสุข ปราศจากความขัดแย้ง ช่วยเหลือซึ่งกันและกัน (อินทชลิตา วัชรและจิระ โชติ. 2556 : 48) การมีส่วนร่วมเกี่ยวกับเศรษฐกิจชุมชนร่วมกัน ไม่มีการผูกขาดกิจการใด ๆ ในชุมชน (ธนศ ศรีวิชัยลำพันธ์. 2558 : 3) จากเหตุผลความเป็นมาดังกล่าวข้างต้น ผู้วิจัยจึงสนใจศึกษาวิจัยเรื่อง นโยบายการท่องเที่ยวเชิงนิเวศที่ส่งผลต่อการพัฒนาเศรษฐกิจชุมชนอำเภอปากช่อง ในจังหวัดนครราชสีมา เพื่อนำไปใช้เป็นแนวทางในการพัฒนาเศรษฐกิจชุมชนให้สอดคล้องกับนโยบายการท่องเที่ยวของรัฐบาล อีกทั้งเพื่อส่งเสริมให้เกิดการเรียนรู้ การวิจัย การสำรวจ การทำนุบำรุงศิลปวัฒนธรรม และการเสริมสร้างความเข้มแข็งให้กับเศรษฐกิจชุมชนร่วมกันอย่างยั่งยืนต่อไป

วัตถุประสงค์

1. เพื่อศึกษานโยบายการท่องเที่ยวเชิงนิเวศที่ส่งผลต่อการพัฒนาเศรษฐกิจชุมชน ในจังหวัดนครราชสีมา
2. เพื่อศึกษาการมีส่วนร่วมของประชาชนที่ส่งผลต่อการพัฒนาเศรษฐกิจชุมชน ในจังหวัดนครราชสีมา
3. เพื่อเสนอแนวทางการพัฒนาเศรษฐกิจชุมชน ในจังหวัดนครราชสีมา

ประโยชน์ที่ได้รับ

1. ทราบถึงแนวทางเชิงนโยบายในการส่งเสริมการท่องเที่ยวเชิงนิเวศแบบบูรณาการในการพัฒนาเศรษฐกิจฐานรากอย่างยั่งยืน

2. เพื่อเป็นแนวทางเตรียมความพร้อมในการแข่งขันกับจังหวัดอื่น ผ่านความร่วมมือระหว่างภาครัฐและเอกชน รวมถึงส่งเสริมการมีส่วนร่วมของประชาชนและชุมชน

3. เพื่อเป็นแนวทางในการพัฒนาเศรษฐกิจชุมชน และเป็นต้นแบบในการวางนโยบายการท่องเที่ยวเชิงนิเวศให้กับจังหวัดหรือพื้นที่ใกล้เคียงต่อไป

การทบทวนวรรณกรรม

1. แนวคิด ทฤษฎีเกี่ยวกับนโยบายการท่องเที่ยวของรัฐบาล

สำหรับอุตสาหกรรมการท่องเที่ยวนับได้ว่าเป็นอุตสาหกรรมที่มีบทบาทสำคัญต่อการพัฒนาเศรษฐกิจของหลากหลายประเทศ ภาครัฐบาลจึงควรให้ความสำคัญต่อการเสริมสร้างขีดความสามารถในการแข่งขันเพื่อการแข่งขันได้ส่วนแบ่งของตลาดท่องเที่ยวของทั่วโลก โดยกำหนดยุทธศาสตร์ทางการตลาดเพื่อสร้างความดึงดูดต่อนักท่องเที่ยวจากต่างประเทศทั่วโลกให้เข้ามาท่องเที่ยวในประเทศไทย รวมไปถึงการนำนโยบายต่าง ๆ เพื่อกระตุ้นเศรษฐกิจภายในประเทศให้เกิดความเข้มแข็งใน ชุมชน ทั้งนี้แผนยุทธศาสตร์พัฒนาการท่องเที่ยว พ.ศ. 2561 - 2564 ของกรมการท่องเที่ยว (2561 : 42-51) สามารถสรุปได้ดังนี้

วิสัยทัศน์

“เป็นองค์กรหลักในการส่งเสริมและพัฒนาคุณภาพการท่องเที่ยวอย่างยั่งยืนและเป็นที่ยอมรับในระดับสากล”

พันธกิจ

- 1) ส่งเสริม อนุรักษ์ พัฒนาแหล่งท่องเที่ยว และคุณภาพสิ่งแวดล้อมเพื่อความสมดุลและยั่งยืน
- 2) พัฒนาระดับมาตรฐานสินค้า บริการ และบุคลากรด้านการท่องเที่ยว
- 3) ส่งเสริมและพัฒนาธุรกิจท่องเที่ยว มัคคุเทศก์ ผู้นำเที่ยว และควบคุม กำกับให้เป็นไปตามกฎหมายกำหนด
- 4) อำนวยความสะดวก ป้องกันและรักษาความปลอดภัยทางการท่องเที่ยว
- 5) ส่งเสริมการมีส่วนร่วมและเสริมสร้างกิจกรรม การจัดการด้านการท่องเที่ยวแก่ทุกภาคส่วน เพื่อพัฒนาการท่องเที่ยวอย่างยั่งยืน
- 6) ส่งเสริมและสนับสนุนกิจการภาพยนตร์ต่างประเทศในราชอาณาจักร
- 7) พัฒนาระบบข้อมูลสารสนเทศและเผยแพร่ ข้อมูลสถิติ และองค์ความรู้ เพื่อการวางแผน และการจัดการ
- 8) พัฒนาความร่วมมือด้านการท่องเที่ยวกับทุกภาคส่วนทั้งในและต่างประเทศ

2. แนวคิด ทฤษฎีเกี่ยวกับการมีส่วนร่วม

ผู้วิจัยได้ค้นคว้าแนวคิด ทฤษฎีเกี่ยวกับการมีส่วนร่วมของ Cohen and Uphoff (1977 : 59-76) กล่าวว่ากระบวนการของการมีส่วนร่วมของประชาชนนั้นประกอบไปด้วย 4 ขั้นตอน คือ

- 1) การมีส่วนร่วมในการตัดสินใจ (Decision making)
- 2) การมีส่วนร่วมในการปฏิบัติงานนั้นเป็นการเข้าไปมีส่วนร่วมที่เกี่ยวข้องกับการดำเนินงานของโครงการและตามแบบแผนงานที่กำหนดไว้ ขั้นตอนนี้จะสามารถสร้างความรู้สึกร่วมให้กับผู้ที่เข้าไปมีส่วนร่วมว่าตนเองก็เป็นส่วนหนึ่งของกิจกรรมและสมควรที่จะได้รับผลตอบแทนที่ปรากฏจากกิจกรรม
- 3) การมีส่วนร่วมรับผลประโยชน์ (Benefit) ได้แก่

- 3.1) การมีส่วนร่วมรับผลประโยชน์ในด้านวัตถุ เช่น การเพิ่มผลผลิต การเพิ่มรายได้
- 3.2) การมีส่วนร่วมรับผลประโยชน์ในด้านสังคม เช่น สถานที่สาธารณะ โรงเรียน ส่วนกลางชุมชน
- 3.3) การมีส่วนร่วมรับผลประโยชน์ในด้านบุคคล
- 3.4) การมีส่วนร่วมในการประเมินและติดตามผล (Evaluation)

3. ทฤษฎีเกี่ยวกับเศรษฐกิจชุมชน

สีลาภรณ์ บัวสาย (2548 : 18) กล่าวว่า เศรษฐกิจชุมชน หมายถึง กิจกรรมที่มุ่งให้มีการรวมกลุ่มของประชาชนในชุมชนเพื่อมาทำกิจกรรมเกี่ยวกับการผลิต การบริการ เป็นการรวมกลุ่มกันดำเนินกิจกรรมในรูปแบบต่าง ๆ อันมีพื้นฐานแนวคิดจากพลังท้องถิ่นในการเป็นฐานที่สำคัญของพลังและศักยภาพท้องถิ่น โดยประกอบไปด้วยฐานที่สำคัญ คือ ฐานทรัพยากร เครือข่ายทางสังคม ระบบความรู้และระบบคุณค่าและความเชื่อช่วยหนุนเสริมกิจกรรมทางเศรษฐกิจของชุมชนให้มีความเข้มแข็งมากยิ่งขึ้น

ขวัญกมล ดอนขวา และณัชชา ลิ้มศิริสุวรรณ (2558 : 127-137) ได้กล่าวถึงรูปแบบที่จะใช้ในการดำเนินกิจกรรมทางเศรษฐกิจของเศรษฐกิจชุมชนว่าเป็นกิจกรรมที่มีความหลากหลาย ครอบคลุมไปถึงการดำเนินกิจกรรมด้านการผลิต การบริโภค การแปรรูป และการขาย ซึ่งกระบวนการดำเนินการนี้สามารถจำแนกออกเป็น 5 ประการ คือ 1) การเกษตร 2) กิจกรรมลานค้าชุมชน 3) กิจกรรมร้านค้าชุมชน 4) การท่องเที่ยว และ 5) ศูนย์บริการจุดเดียวเบ็ดเสร็จ หรือเรียก ศูนย์ one-stop-service

แผนยุทธศาสตร์กรมการพัฒนาชุมชน (2560-2564) (กองแผนงาน กรมการพัฒนาชุมชน กระทรวงมหาดไทย. 2560) ระบุยุทธศาสตร์ไว้ 4 ยุทธศาสตร์ ประกอบด้วย ยุทธศาสตร์ที่ 1 สร้างสรรค์ชุมชนให้พึ่งตนเองได้ เพื่อให้ชุมชนมีศักยภาพในการจัดการและพัฒนาตนเองเป็นหมู่บ้านเศรษฐกิจพอเพียงต้นแบบ โดยเน้นกลยุทธ์การสร้างและพัฒนาผู้นำอาชีพ การพัฒนาเครื่องมือเสริมสร้างสัมมาชีพชุมชน การส่งเสริมชุมชนและภาคีร่วมพัฒนาเศรษฐกิจฐานราก พัฒนาการบริหารจัดการชุมชน ตลอดจนบริหารจัดการข้อมูลสารสนเทศและเทคโนโลยีเพื่อการพัฒนาชุมชน ยุทธศาสตร์ที่ 2 ส่งเสริมเศรษฐกิจฐานรากให้ขยายตัว โดยให้ภูมิปัญญาท้องถิ่นเพิ่มคุณค่าและมูลค่าให้กับชุมชน เสริมเศรษฐกิจฐานรากของประเทศอย่างเข้มแข็งและยั่งยืน เน้นกลยุทธ์การเพิ่มศักยภาพผู้ผลิต ผู้ประกอบการ พัฒนาผลิตภัณฑ์ชุมชนด้วยองค์ความรู้และนวัตกรรม และส่งเสริมช่องทางการตลาด ยุทธศาสตร์ที่ 3 เสริมสร้างทุนชุมชนให้มีประสิทธิภาพและมีธรรมาภิบาล เพื่อให้ชุมชนสามารถจัดการทุนชุมชนเพื่อเป็นฐานในการพัฒนาเศรษฐกิจและสังคม โดยเน้นกลยุทธ์การพัฒนาระบบบริหารจัดการและการเข้าถึงแหล่งทุนชุมชน ทั้งการพัฒนากลไกการจัดการและธรรมาภิบาล พัฒนาเทคโนโลยีสารสนเทศกองทุนชุมชน บริหารจัดการหนี้ของครัวเรือน รวมทั้งยกระดับกองทุนชุมชนและสร้างอาชีพจากกองทุนชุมชน ยุทธศาสตร์ที่ 4 เสริมสร้างองค์กรให้มีขีดสมรรถนะสูงเพื่อให้องค์กรมีสมรรถนะสูงในการบริหารการพัฒนาชุมชน โดยเน้นกลยุทธ์การเสริมสร้างศักยภาพองค์กรเพื่อยกระดับงานพัฒนาชุมชน การพัฒนาบุคลากรให้มีคุณภาพ และการยกระดับภาพลักษณ์องค์กร

4. งานวิจัยที่เกี่ยวข้อง

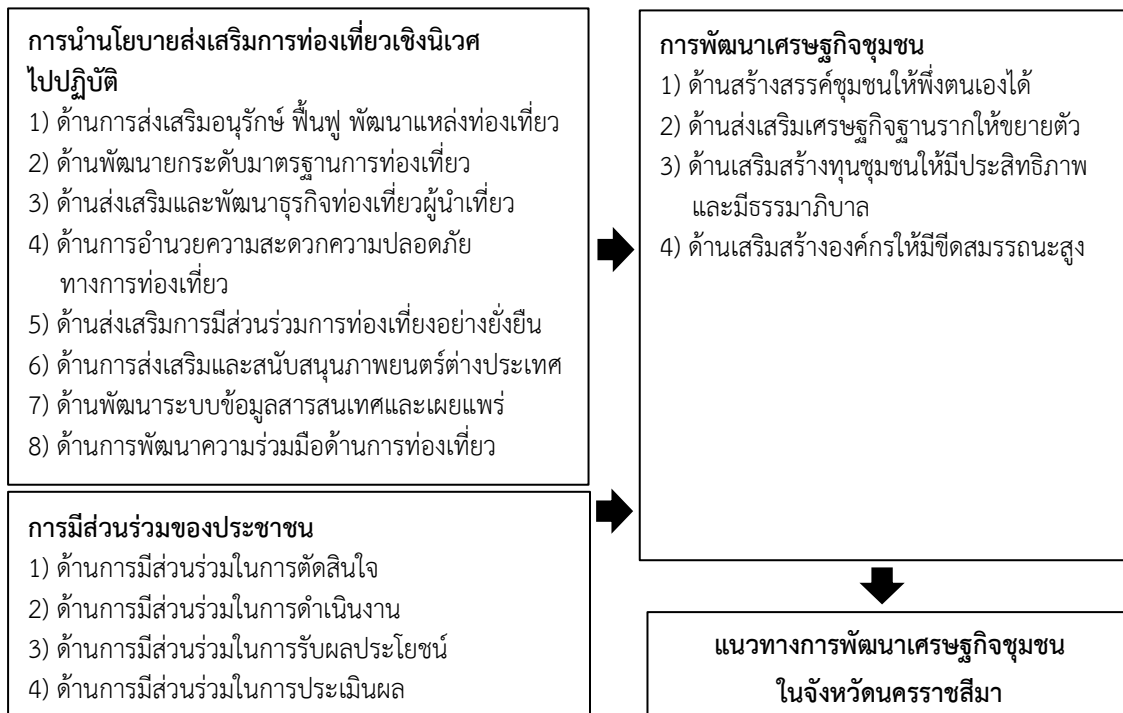
วรรณวิมล ภู่นาค (2558) ได้ทำการศึกษาศักยภาพชุมชนตลาดน้ำอัมพวาในการจัดการท่องเที่ยวพบว่าชุมชนมีกิจกรรมการท่องเที่ยวที่ก่อให้เกิดการเรียนรู้ในด้านสิ่งแวดล้อม และทรัพยากรธรรมชาติ มีการแลกเปลี่ยนการเรียนรู้ระหว่างชุมชนท้องถิ่นและนักท่องเที่ยว เพื่อตระหนักในคุณค่าและความสำคัญของวิถีชีวิต ประเพณีและวัฒนธรรมท้องถิ่น การท่องเที่ยวมีส่วนในการสร้างความตระหนักถึงคุณค่าของสิ่งแวดล้อม และทรัพยากรธรรมชาติของชุมชน การท่องเที่ยวส่งผลให้คุณภาพชีวิตของชุมชนดีขึ้น มีสาธารณูปโภคและสิ่งอำนวยความสะดวกมากขึ้น รวมทั้งการท่องเที่ยวช่วยให้ชุมชนมีการประกอบอาชีพหลากหลายมากขึ้นและเศรษฐกิจชุมชนดีขึ้น

พัชรภา สິงห์ธนสาร (2560) ศึกษาเรื่องปัจจัยที่มีผลต่อการพัฒนาเศรษฐกิจชุมชน เขตตำบลแม่วงก์ อำเภอแม่วงก์ จังหวัดนครสวรรค์ พบว่า ปัจจัยที่มีผลต่อการพัฒนาเศรษฐกิจชุมชน ด้านเศรษฐกิจในมิติของรายได้มีเพียงรายได้เฉลี่ยต่อคนของครัวเรือนเท่านั้นที่มีอิทธิพลทางตรงเชิงบวกต่อการพัฒนาเศรษฐกิจชุมชน ส่วนรายได้จากอาชีพหลัก และรายได้จากอาชีพเสริมไม่มีอิทธิพลทางตรงต่อการพัฒนาเศรษฐกิจชุมชน

จตุรงค์ คงแก้ว (2559) ศึกษาเรื่องกระบวนการพัฒนาพื้นที่การจัดการทรัพยากรทางทะเลและชายฝั่ง โดยการมีส่วนร่วมของเครือข่ายชุมชนชายฝั่งอ่าวพังงา พบว่า ส่วนร่วมระหว่างรัฐและชุมชนอยู่ในระดับสูง ปัจจัยจำเป็นอย่างยิ่งของกระบวนการพัฒนาของชุมชน ได้แก่ 1) การเข้ามามีส่วนร่วมของชุมชน ซึ่งเริ่มต้นจากการได้รับผลกระทบด้านลบต่ออาชีพและวิถีชีวิต 2) ขอบเขตพื้นที่มีขนาดใหญ่เกินขีดความสามารถในการตรวจตราของชุมชน 3) ชุมชนมีการจัดตั้งกลุ่ม และองค์กรชุมชนในการจัดการพื้นที่ และ 4) ได้ขับเคลื่อนงานรณรงค์ร่วมกับเครือข่ายร่วมเพื่อสร้างพื้นที่ทางอำนาจและทางกฎหมาย โดยจัดกิจกรรมต่อเนื่อง ส่วนปัจจัยเสริมระดับภายนอกชุมชน ได้แก่ 1) การเป็นส่วนหนึ่งของเครือข่าย ซึ่งส่งผลให้ได้รับการสนับสนุนจากหน่วยงานที่เกี่ยวข้อง มีการประสานความรู้ ประเภทต่าง ๆ ในการจัดการรวมทั้งนโยบายรัฐในการส่งเสริมให้ชุมชนเข้ามามีส่วนร่วมในการจัดการ ทรัพยากรธรรมชาติ

กรอบแนวคิดการวิจัย

จากการทบทวนวรรณกรรม ผู้วิจัยจึงนำแผนยุทธศาสตร์พัฒนาการท่องเที่ยว พ.ศ. 2561 - 2564 ของกรมการท่องเที่ยว การมีส่วนร่วมของประชาชน (Cohen and Uphoff, 1977: 59-76) และการพัฒนาเศรษฐกิจชุมชนตามแผนยุทธศาสตร์กรมการพัฒนาชุมชน 2560-2564 (กองแผนงาน กรมการพัฒนาชุมชน กระทรวงมหาดไทย, 2560) รวมถึงงานวิจัยที่เกี่ยวข้อง มากำหนดเป็นกรอบแนวคิดในการวิจัย ดังนี้



ภาพที่ 1 กรอบแนวคิดงานวิจัย

วิธีการดำเนินการวิจัย

1. ประชากรและกลุ่มตัวอย่าง

ประชากร คือ ประชาชนที่อายุ 18 ปีขึ้นไป มีชื่ออยู่ในทะเบียนบ้านในเขตอำเภอปากช่อง จังหวัดนครราชสีมา (กรมการปกครอง กระทรวงมหาดไทย. 2564) รวมทั้งหมด 196,456 คน

กลุ่มตัวอย่าง ผู้วิจัยได้กำหนดกลุ่มตัวอย่าง โดยคำนวณหาขนาดกลุ่มตัวอย่าง ด้วยสูตรของทาโรยามาเน (Yamane. 1973 : 727-728) และกำหนดความคลาดเคลื่อนที่ 5 เปอร์เซ็นต์

$$n = \frac{N}{1+Ne^2}$$

โดยที่ n = จำนวนกลุ่มตัวอย่าง

N = จำนวนประชากร

e = ความคลาดเคลื่อนของกลุ่มตัวอย่าง (0.05)

โดยยอมให้มีความคลาดเคลื่อนในการสุ่มตัวอย่างร้อยละ 5 ได้ดังนี้

$$n = \frac{196,456}{1 + 196,456 \times (0.05)^2}$$

$$n = 399.19 \text{ คน}$$

เมื่อแทนค่าในสูตร จะได้กลุ่มตัวอย่าง 399.19 ปรับเป็น 400 คน ดังตารางที่ 1

ตารางที่ 1 จำนวนประชากร ในเขตการปกครองท้องถิ่น ในอำเภอปากช่อง จังหวัดนครราชสีมา

ชื่อเทศบาล	ประชากร		รวม	กลุ่มตัวอย่าง
	ชาย	หญิง		
เทศบาลเมืองปากช่อง	15,663	17,602	33,265	68
เทศบาลตำบลกลางดง	2,486	2,569	5,055	10
เทศบาลตำบลวังไทร	5,665	5,849	11,514	23
เทศบาลตำบลหมูสี	6,630	6,736	13,366	27
เทศบาลตำบลสีมามงคล	4,488	4,520	9,008	18
องค์การบริหารส่วนตำบลปากช่อง	8,766	9,067	17,833	36
องค์การบริหารส่วนตำบลจันทิก	8,778	8,815	17,593	36
องค์การบริหารส่วนตำบลวังกะทะ	4,864	4,799	9,663	20
องค์การบริหารส่วนตำบลหนองสาหร่าย	16,281	16,378	32,659	66
องค์การบริหารส่วนตำบลชนงพระ	6,397	6,565	12,962	26
องค์การบริหารส่วนตำบลโป่งตาลอง	2,619	2,714	5,333	13
องค์การบริหารส่วนตำบลคลองม่วง	5,226	5,304	10,530	21
องค์การบริหารส่วนตำบลหนองน้ำแดง	5,140	5,096	10,236	21
องค์การบริหารส่วนตำบลพญาเย็น	3,692	3,747	7,439	15
รวม	96,695	99,761	196,456	400

ที่มา : กรมการปกครอง กระทรวงมหาดไทย 2564.

โดยผู้วิจัยดำเนินการสุ่มตัวอย่าง แบ่งออกเป็น 2 ชั้น ดังนี้

ชั้นที่ 1 สุ่มตัวอย่างแบบชั้นภูมิโดยอาศัยสัดส่วน (Proportional stratified sampling) โดยจะแบ่งประชากรออกเป็นชั้นภูมิ ทำการเลือกตัวอย่างจากแต่ละชั้นในสัดส่วนที่แตกต่างกันซึ่งจะทำให้ได้ตัวอย่างที่เพียงพอในการสำรวจ

ชั้นที่ 2 เมื่อได้จำนวนกลุ่มตัวอย่างแล้วจึงสุ่มตัวอย่างแบบง่าย (Simple random sampling) คือ การสุ่มตัวอย่างที่ประชากรมีโอกาสเท่าเทียมกันที่จะได้รับการคัดเลือกเป็นตัวอย่าง โดยวิธีการจับสลาก (lottery sampling)

2. เครื่องมือที่ใช้ในการศึกษา

เครื่องมือที่ใช้ในการเก็บรวบรวมข้อมูลในการวิจัยครั้งนี้ คือ แบบสอบถามที่เป็นมาตราส่วน (Rating scale) จะเป็นข้อความที่ผู้ตอบแสดงความคิดเห็นโดยจำแนกออกเป็น 5 ระดับ ได้แก่ 5 = มากที่สุด 4= มาก 3=ปานกลาง 2= น้อย และ 1= น้อยที่สุด แบ่งออกเป็น 3 ตอน ดังนี้

ตอนที่ 1 แบบสอบถามเกี่ยวกับนโยบายส่งเสริมการท่องเที่ยวเชิงนิเวศ ประกอบด้วย 1) ด้านการส่งเสริมอนุรักษ์ ฟื้นฟู พัฒนาแหล่งท่องเที่ยว 2) ด้านพัฒนาระดับมาตรฐานการท่องเที่ยว 3) ด้านส่งเสริมและพัฒนาผู้นำเที่ยว 4) ด้านการอำนวยความสะดวกความปลอดภัยทางการท่องเที่ยว 5) ด้านส่งเสริมการมีส่วนร่วมการท่องเที่ยวอย่างยั่งยืน 6) ด้านการส่งเสริมและสนับสนุนภาพยนตร์ต่างประเทศในราชอาณาจักร 7) ด้านพัฒนาระบบข้อมูลสารสนเทศและเผยแพร่ และ 8) ด้านการพัฒนาความร่วมมือด้านการท่องเที่ยว

ตอนที่ 2 แบบสอบถามเกี่ยวกับการมีส่วนร่วมของประชาชน ประกอบด้วย 1) ด้านการมีส่วนร่วมในการตัดสินใจ 2) ด้านการมีส่วนร่วมในการดำเนินกิจกรรม 3) ด้านการมีส่วนร่วมในการรับผลประโยชน์ และ 4) ด้านการมีส่วนร่วมในการประเมินผล

ตอนที่ 3 แบบสอบถามเกี่ยวกับการพัฒนาเศรษฐกิจชุมชน ประกอบด้วย 1) สร้างสรรค์ชุมชนให้พึ่งตนเองได้ 2) ส่งเสริมเศรษฐกิจฐานรากให้ขยายตัว 3) เสริมสร้างทุนชุมชนให้มีประสิทธิภาพและมีธรรมาภิบาล และ 4) เสริมสร้างองค์กรให้มีขีดสมรรถนะสูง

โดยกำหนดหลักเกณฑ์วัดคะแนนเฉลี่ยของระดับความสำคัญของนโยบาย ในจังหวัดนครราชสีมา และความหมายจากแบบสอบถามที่วัดได้ออกเป็น 5 ระดับ ดังนี้

ค่าเฉลี่ย 4.21 – 5.00	หมายถึง	ความสำคัญอยู่ในระดับมากที่สุด
ค่าเฉลี่ย 3.41 – 4.20	หมายถึง	ความสำคัญอยู่ในระดับมาก
ค่าเฉลี่ย 2.61 – 3.40	หมายถึง	ความสำคัญอยู่ในระดับปานกลาง
ค่าเฉลี่ย 1.81 – 2.60	หมายถึง	ความสำคัญอยู่ในระดับน้อย
ค่าเฉลี่ย 1.00 – 1.80	หมายถึง	ความสำคัญอยู่ในระดับน้อยที่สุด

จากนั้น นำแบบสอบถามทดสอบความเที่ยง พบว่า มีค่าเฉลี่ยของดัชนีความสอดคล้อง (IOC) ได้เท่ากับ 0.902 และ นำไปทดสอบความเชื่อมั่นของแบบสอบถามโดยหาค่าสัมประสิทธิ์แอลฟา (alpha coefficient) ของครอนบาค (Cronbach, 1970) ได้ค่าความเชื่อมั่นทั้งฉบับเท่ากับ .94

3. การเก็บรวบรวมข้อมูล

การเก็บรวบรวมข้อมูลเพื่อตอบวัตถุประสงค์ของการวิจัยในครั้งนี้ สามารถแบ่งได้ 2 ประเภทดังต่อไปนี้

3.1 ข้อมูลทุติยภูมิ การเก็บรวบรวมข้อมูลทุติยภูมิจากเอกสารงานวิจัย บทความวิจัย รายงานการศึกษา และเอกสารอื่น ๆ

3.2 ข้อมูลปฐมภูมิ เก็บรวบรวมข้อมูลปฐมภูมิจากแบบสอบถาม

4. การวิเคราะห์ข้อมูลและสถิติที่ใช้

การวิเคราะห์ข้อมูลโดยใช้โปรแกรมสำเร็จรูปทางสถิติเพื่อคำนวณหาค่าสถิติต่าง ๆ ได้แก่ ความถี่ ร้อยละ ค่าเฉลี่ย นำเสนอข้อมูลพรรณนาประกอบตาราง และวิเคราะห์สมการถดถอย

ผลการวิจัย

ตอนที่ 1 ข้อมูลประชากรศาสตร์

ข้อมูลทั่วไปของผู้ตอบแบบสอบถามส่วนมากในภาพรวม พบว่า ประชากรกลุ่มตัวอย่างมีจำนวนทั้งสิ้น 398 คน ส่วนใหญ่เป็นเพศหญิง จำนวน 234 คน คิดเป็นร้อยละ 58.50 และมีอายุ 41-50 ปี จำนวน 168 คน คิดเป็นร้อยละ 42.00 ส่วนใหญ่มีระดับการศึกษาปริญญาตรี จำนวน 146 คน คิดเป็นร้อยละ 36.50 มีรายได้ระหว่าง 10,001-15,000 บาท คิดเป็นร้อยละ 46.00 และมีอาชีพเป็นลูกจ้าง ร้อยละ 44.50

ตอนที่ 2 การศึกษาการนำนโยบายส่งเสริมการท่องเที่ยวเชิงนิเวศไปปฏิบัติ ที่ส่งผลต่อการพัฒนาเศรษฐกิจชุมชนในจังหวัดนครราชสีมา

ผลการศึกษาการนำนโยบายส่งเสริมการท่องเที่ยวเชิงนิเวศไปปฏิบัติ ที่ส่งผลต่อการพัฒนาเศรษฐกิจชุมชนในจังหวัดนครราชสีมา ดังตารางที่ 1

ตารางที่ 1 ค่าเฉลี่ยและค่าเบี่ยงเบนมาตรฐานเกี่ยวกับการนำนโยบายส่งเสริมการท่องเที่ยวเชิงนิเวศไปปฏิบัติ ที่ส่งผลต่อการพัฒนาเศรษฐกิจชุมชนในจังหวัดนครราชสีมา ในภาพรวม

การนำนโยบายส่งเสริมการท่องเที่ยวเชิงนิเวศ	\bar{X}	S.D.	ระดับ	ลำดับที่
1 การส่งเสริมอนุรักษ์ ฟื้นฟู พัฒนาแหล่งท่องเที่ยว	3.55	0.40	มาก	4
2 การพัฒนาระดับมาตรฐานการท่องเที่ยว	4.22	0.42	มากที่สุด	2
3 การส่งเสริมและพัฒนาผู้นำเที่ยว	3.19	0.43	ปานกลาง	6
4 การอำนวยความสะดวกความปลอดภัยทางการท่องเที่ยว	4.26	0.41	มากที่สุด	1
5 การส่งเสริมการมีส่วนร่วมการท่องเที่ยวอย่างยั่งยืน	3.67	0.48	มาก	3
6 การส่งเสริมและสนับสนุนภาพยนตร์ต่างประเทศ ในราชอาณาจักร	3.44	0.49	มาก	5
7 การพัฒนาระบบข้อมูลสารสนเทศและเผยแพร่	2.91	0.44	ปานกลาง	8
8 การพัฒนาความร่วมมือด้านการท่องเที่ยว	3.02	0.47	ปานกลาง	7
รวม	3.54	0.16	มาก	

จากตารางที่ 1 พบว่า ผลการศึกษาการนำนโยบายส่งเสริมการท่องเที่ยวเชิงนิเวศไปปฏิบัติ ในจังหวัดนครราชสีมา โดยภาพรวมอยู่ในระดับมาก ($\bar{X} = 3.54$, S.D.=0.16) เมื่อพิจารณาเป็นรายด้าน พบว่า ด้านการอำนวยความสะดวกความปลอดภัยทางการท่องเที่ยว ($\bar{X} = 4.26$, S.D.=0.41) มีค่าเฉลี่ยมากที่สุด รองลงมา คือ ด้านการพัฒนาระดับมาตรฐานการท่องเที่ยว ($\bar{X} = 4.22$, S.D.=0.42) ด้านการส่งเสริมการมีส่วนร่วมการท่องเที่ยวอย่างยั่งยืน ($\bar{X} = 3.67$, S.D.=0.48) ด้านการส่งเสริมอนุรักษ์ ฟื้นฟู พัฒนาแหล่งท่องเที่ยว ($\bar{X} = 3.55$, S.D.=0.40) ด้านการส่งเสริมและสนับสนุนภาพยนตร์ต่างประเทศในราชอาณาจักร ($\bar{X} = 3.44$, S.D.=0.49)

ด้านส่งเสริมและพัฒนาผู้นำเที่ยว ($\bar{X} = 3.19, S.D.=0.43$) ด้านการพัฒนาความร่วมมือด้านการท่องเที่ยว ($\bar{X} = 3.02, S.D.=0.47$) ตามลำดับ โดยด้านที่มีค่าเฉลี่ยน้อยที่สุด คือ ด้านการพัฒนาระบบข้อมูลสารสนเทศ และเผยแพร่ ($\bar{X} = 2.91, S.D.=0.44$) ตามลำดับ

ตอนที่ 3 การศึกษาการมีส่วนร่วมของประชาชนที่ส่งผลต่อการพัฒนาเศรษฐกิจชุมชน ในจังหวัดนครราชสีมา

ผลการศึกษาเกี่ยวกับการมีส่วนร่วมของประชาชนที่ส่งผลต่อการพัฒนาเศรษฐกิจชุมชน ในจังหวัดนครราชสีมา ดังตารางที่ 2

ตารางที่ 2 ค่าเฉลี่ยและค่าเบี่ยงเบนมาตรฐานการมีส่วนร่วมของประชาชนที่ส่งผลต่อการพัฒนาเศรษฐกิจชุมชน ในจังหวัดนครราชสีมา ในภาพรวม

การมีส่วนร่วมของประชาชน	\bar{X}	S.D.	ระดับ	ลำดับที่
1 การมีส่วนร่วมในการตัดสินใจ	3.74	0.44	มาก	1
2 การมีส่วนร่วมในการดำเนินงาน	3.71	0.39	มาก	2
3 การมีส่วนร่วมในการรับผลประโยชน์	3.58	0.41	มาก	4
4 การมีส่วนร่วมในการประเมินผล	3.66	0.45	มาก	3
รวม	3.67	0.21	มาก	

จากตารางที่ 2 พบว่า ค่าเฉลี่ยและค่าเบี่ยงเบนมาตรฐานของการมีส่วนร่วมของประชาชน ในจังหวัดนครราชสีมาโดยภาพรวมอยู่ในระดับมาก ($\bar{X} = 3.67, S.D.=0.21$) เมื่อพิจารณาเป็นรายด้าน พบว่า อยู่ในระดับมากทุกด้าน ซึ่งเรียงลำดับจากค่าเฉลี่ยมากไปน้อย คือ การมีส่วนร่วมในการตัดสินใจ ($\bar{X} = 3.74, S.D.=0.44$) รองลงมา คือ การมีส่วนร่วมในการดำเนินงาน ($\bar{X} = 3.71, S.D.=0.39$) การมีส่วนร่วมในการประเมินผล ($\bar{X} = 3.66, S.D.=0.45$) และด้านที่มีค่าเฉลี่ยน้อยที่สุด คือ การมีส่วนร่วมในการรับผลประโยชน์ ($\bar{X} = 3.58, S.D.=0.41$) ตามลำดับ

ตอนที่ 4 การศึกษาการพัฒนาเศรษฐกิจชุมชน ในจังหวัดนครราชสีมา

ผู้วิจัยได้ดำเนินการศึกษาเกี่ยวกับการพัฒนาเศรษฐกิจชุมชน ในจังหวัดนครราชสีมา ผลการศึกษาปรากฏในดังตารางที่ 3

ตารางที่ 3 ค่าเฉลี่ยและค่าเบี่ยงเบนมาตรฐานของระดับเกี่ยวกับการพัฒนาเศรษฐกิจชุมชน ในจังหวัดนครราชสีมา ในภาพรวม

การพัฒนาเศรษฐกิจชุมชนในจังหวัดนครราชสีมา	\bar{X}	S.D.	ระดับ	ลำดับที่
1 สร้างสรรค์ชุมชนให้พึ่งพาตนเองได้	4.40	0.33	มากที่สุด	1
2 ส่งเสริมเศรษฐกิจฐานรากให้ขยายตัว	4.29	0.36	มากที่สุด	2
3 เสริมสร้างทุนชุมชนให้มีประสิทธิภาพและมีธรรมาภิบาล	3.57	0.41	มาก	3
4 เสริมสร้างองค์กรให้มีขีดสมรรถนะสูง	3.51	0.38	มาก	4
รวม	3.94	0.19	มาก	

จากตารางที่ 3 พบว่า ค่าเฉลี่ยและค่าเบี่ยงเบนมาตรฐานของระดับเกี่ยวกับแนวทางการพัฒนาเศรษฐกิจชุมชน ในจังหวัดนครราชสีมา ในภาพรวม อยู่ในระดับมาก ($\bar{X} = 3.94, S.D.=0.19$) เมื่อพิจารณาเป็นรายด้านพบว่า ด้านสร้างสรรค์ชุมชนให้พึ่งพาตนเองได้ ($\bar{X} = 4.40, S.D.= 0.33$) รองลงมา คือ ด้านส่งเสริมเศรษฐกิจฐานรากให้ขยายตัว ($\bar{X} = 4.29, S.D.= 0.36$) ด้านเสริมสร้างทุนชุมชนให้มีประสิทธิภาพและมีธรรมาภิบาล ($\bar{X} = 3.57, S.D.= 0.41$) และด้านที่มีค่าเฉลี่ยน้อยที่สุด คือ ด้านเสริมสร้างองค์กรให้มีขีดสมรรถนะสูง ($\bar{X} = 3.51, S.D.= 0.38$) ตามลำดับ

ตอนที่ 5 ผลการวิเคราะห์การนำนโยบายส่งเสริมการท่องเที่ยวเชิงนิเวศไปปฏิบัติ กับการมีส่วนร่วมของประชาชนที่ส่งผลต่อการพัฒนาเศรษฐกิจชุมชนในจังหวัดนครราชสีมา

ผลการวิเคราะห์เกี่ยวกับการนำนโยบายส่งเสริมการท่องเที่ยวเชิงนิเวศไปปฏิบัติ กับการมีส่วนร่วมของประชาชนที่ส่งผลต่อการพัฒนาเศรษฐกิจชุมชนในจังหวัดนครราชสีมา โดยใช้การวิเคราะห์การถดถอยพหุคูณ ดังตารางที่ 4

ตารางที่ 4 การวิเคราะห์การถดถอยพหุคูณเพื่อทดสอบการนำนโยบายส่งเสริมการท่องเที่ยวเชิงนิเวศไปปฏิบัติ กับการมีส่วนร่วมของประชาชน ส่งผลต่อการพัฒนาเศรษฐกิจชุมชนในจังหวัดนครราชสีมา

ตัวแปรอิสระ	B	Std. Error	Beta	t	Sig
ค่าคงที่ (Constant)	3.974	0.273		14.576	0.000
นโยบายการท่องเที่ยวเชิงนิเวศ					
การส่งเสริมอนุรักษ์ฟื้นฟู พัฒนาแหล่งท่องเที่ยว (X_1)	.025	.023	.053	1.078	0.282
การพัฒนายกระดับมาตรฐานการท่องเที่ยว (X_2)	.017	.022	.039	.780	.436
การส่งเสริมและพัฒนาผู้นำเที่ยว (X_3)	.029	.021	.067	1.366	.023*
การอำนวยความสะดวกความปลอดภัยทางการท่องเที่ยว (X_4)	.026	.023	.056	1.131	.259
การส่งเสริมการมีส่วนร่วมการท่องเที่ยวอย่างยั่งยืน (X_5)	.027	.019	.069	1.419	.017*
การส่งเสริมและสนับสนุนภาพยนตร์ต่างประเทศในราชอาณาจักร (X_6)	.011	.019	.029	.586	.558
การพัฒนาระบบข้อมูลสารสนเทศและเผยแพร่ (X_7)	.003	.022	.008	.152	.879
การพัฒนาความร่วมมือด้านการท่องเที่ยว (X_8)	.015	.021	.037	.723	.470
การมีส่วนร่วมของประชาชน					
การมีส่วนร่วมในการตัดสินใจ (X_9)	.005	.022	.012	.245	.807
การมีส่วนร่วมในการดำเนินงาน (X_{10})	.060	.025	.123	2.425	.016*
การมีส่วนร่วมในการรับผลประโยชน์ (X_{11})	.089	.023	.192	3.844	.000*
การมีส่วนร่วมในการประเมินผล (X_{12})	.077	.020	.185	3.774	.000*

R = 0.334, R Square = 0.112 , Adjusted R Square = .084

Std. Error of the Estimate = 0.18134 F = 4.056 , Sig = 0.000

* มีนัยสำคัญทางสถิติที่ระดับ 0.05

จากตารางที่ 4 ผลการวิเคราะห์พบว่า การนำนโยบายส่งเสริมการท่องเที่ยวเชิงนิเวศไปปฏิบัติ กับการมีส่วนร่วมของประชาชน ส่งผลต่อการพัฒนาเศรษฐกิจชุมชนในจังหวัดนครราชสีมา โดยพิจารณาจากค่า Sig 0.000 ซึ่งน้อยกว่าระดับนัยสำคัญที่กำหนดที่ 0.05 พบว่าคะแนนมาตรฐานของการนำนโยบายการท่องเที่ยวของรัฐบาลเชิงนิเวศไปปฏิบัติ กับการมีส่วนร่วมของประชาชน ด้านการส่งเสริมและพัฒนาผู้นำเที่ยว (X_3) การส่งเสริมการมีส่วนร่วมการท่องเที่ยวอย่างยั่งยืน (X_5) การมีส่วนร่วมในการดำเนินงาน (X_{10}) การมีส่วนร่วมในการรับผลประโยชน์ (X_{11}) และการมีส่วนร่วมในการประเมินผล (X_{12}) ส่งผลต่อการพัฒนาเศรษฐกิจชุมชนในจังหวัดนครราชสีมา (Bata) มีค่าเท่ากับ .067, .069, .123, .192 และ .185 ตามลำดับ ผลวิเคราะห์ค่าสหสัมพันธ์พหุคูณการพัฒนาเศรษฐกิจชุมชน ในจังหวัดนครราชสีมา กับการนำนโยบายการท่องเที่ยวของรัฐบาลเชิงนิเวศไปปฏิบัติและการมีส่วนร่วมของประชาชน โดยที่ตัวพยากรณ์มีค่า (R) เท่ากับ .334 นอกจากนี้ค่า (R Square) มีค่าเท่ากับ 0.112 หมายความว่าตัวแปรที่ใช้ในการศึกษาครั้งนี้สามารถอธิบายความแปรปรวนของการพัฒนาเศรษฐกิจชุมชน ในจังหวัดนครราชสีมา ได้ร้อยละ 11.20 มีความคลาดเคลื่อนในการพยากรณ์ .273 ผู้วิจัยจึงได้นำค่าสัมประสิทธิ์ของการทำนาย โดยสามารถเขียนสมการพยากรณ์การพัฒนาเศรษฐกิจชุมชน ในจังหวัดนครราชสีมาในรูปคะแนนดิบและคะแนนมาตรฐานได้ดังนี้

สมการพยากรณ์ในรูปคะแนนดิบ

$$\hat{Y} = 3.974 + 0.067 (\text{การส่งเสริมและพัฒนาผู้นำเที่ยว}) + 0.069 (\text{การส่งเสริมการมีส่วนร่วมการท่องเที่ยวอย่างยั่งยืน}) + 0.123 (\text{การมีส่วนร่วมในการดำเนินงาน}) + 0.192 (\text{การมีส่วนร่วมในการรับผลประโยชน์}) + 0.185 (\text{การมีส่วนร่วมในการประเมินผล})$$

สมการพยากรณ์ในรูปคะแนนมาตรฐาน

$$\hat{Z} = 0.029 (\text{การส่งเสริมและพัฒนาผู้นำเที่ยว}) + 0.027 (\text{การส่งเสริมการมีส่วนร่วมการท่องเที่ยวอย่างยั่งยืน}) + 0.060 (\text{การมีส่วนร่วมในการดำเนินงาน}) + 0.089 (\text{การมีส่วนร่วมในการรับผลประโยชน์}) + 0.077 (\text{การมีส่วนร่วมในการประเมินผล})$$

แนวทางการพัฒนาจากองค์ความรู้ใหม่ที่ได้จากการวิจัย (ดังปรากฏในรูปที่ 2)

1. นโยบายการท่องเที่ยวเชิงนิเวศ

การส่งเสริมและพัฒนาธุรกิจท่องเที่ยว ผู้นำเที่ยว พบว่า การส่งเสริมและพัฒนาธุรกิจท่องเที่ยว ผู้นำเที่ยว เป็นการสนับสนุนผู้ประกอบการในการพัฒนารูปแบบการท่องเที่ยวเชิงนิเวศให้มีความสอดคล้องกับสิ่งแวดล้อมทางธรรมชาติ และสร้างภาพลักษณ์ที่ดี มีผู้นำเที่ยวที่เป็นมาตรฐานมีแบบแผนเพื่อให้นักท่องเที่ยวได้รับความรู้เชิงนิเวศอย่างถูกต้อง

การส่งเสริมการมีส่วนร่วมการท่องเที่ยวอย่างยั่งยืน พบว่า ความรู้เกี่ยวกับการท่องเที่ยวเชิงนิเวศและการให้คุณค่าต่อทรัพยากรธรรมชาติและสิ่งแวดล้อม เป็นปัจจัยที่มีผลต่อการมีส่วนร่วมในการจัดการเศรษฐกิจชุมชน

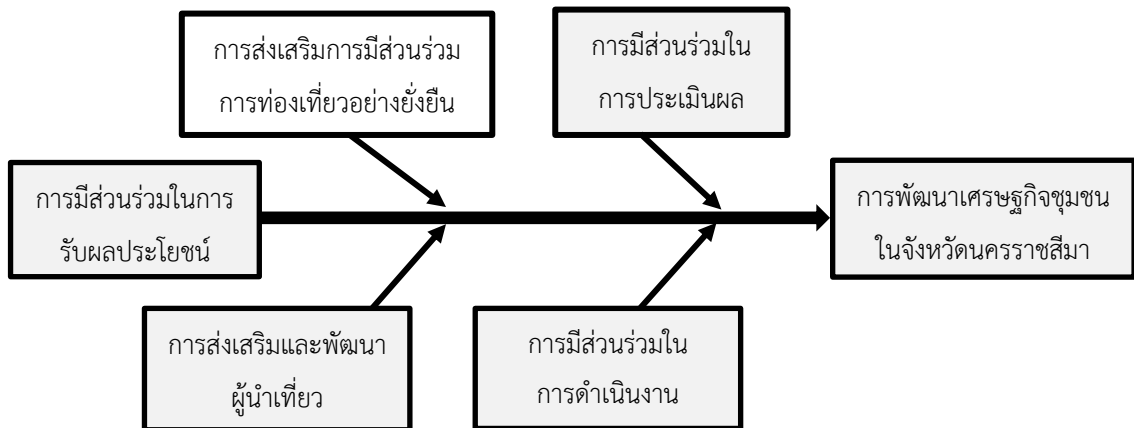
การท่องเที่ยวเชิงนิเวศ พบว่า ลักษณะทางประชากรศาสตร์ ของคนในชุมชนแตกต่างกัน จึงทำให้มีความคิดเห็นหรือระดับการมีส่วนร่วมของชุมชนแตกต่างกันและ เหมือนกันทั้งนี้ขึ้นอยู่กับสภาพแวดล้อมของท้องถิ่นนั้น ๆ

2. การมีส่วนร่วมของประชาชน

การมีส่วนร่วมในการดำเนินงาน พบว่า ผู้ประกอบการ ประชาชน องค์กรท้องถิ่น เข้ามามีส่วนร่วมในการดำเนินงานอย่างมีแบบแผน เกิดมุมมอง ทักษะ ที่หลากหลายเพื่อการดำเนินงานร่วมกันกับภาครัฐที่เข้ามาสนับสนุนในด้านต่าง ๆ เช่น งบประมาณ บุคลากร นอกจากนี้ยังต้องมีการฝึกอบรมให้คนในท้องถิ่นได้มีความรู้และพัฒนาตนเองในการดำเนินงานร่วมกัน

การมีส่วนร่วมในการรับผลประโยชน์ พบว่า เมื่อเกิดการท่องเที่ยวในชุมชน จะเป็นแหล่งรายได้ให้ประชาชน เกิดอาชีพ ขับเคลื่อนเศรษฐกิจชุมชนให้เจริญเติบโต สร้างรายได้ และได้รับผลประโยชน์ร่วมกัน

การมีส่วนร่วมในการประเมินผล พบว่า ประชาชนที่เข้าไปมีส่วนร่วมในการประเมินผล และติดตามมีความสำคัญยิ่ง เพราะทำให้ทราบถึงผลกระทบ ข้อดี ข้อเสีย ที่เกิดขึ้นในชุมชน รวมถึงแนวทางแก้ไขปัญหาที่เกิดขึ้นร่วมกับหน่วยงานที่เกี่ยวข้อง ซึ่งสามารถนำไปสู่การพัฒนาการดำเนินงานร่วมกันให้มีประสิทธิภาพยิ่งขึ้น



ภาพที่ 2 องค์ความรู้ใหม่ที่ได้จากการวิจัย

อภิปรายผลการวิจัย

การวิจัยการนำนโยบายการท่องเที่ยวเชิงนิเวศไปปฏิบัติที่ส่งผลต่อการพัฒนาเศรษฐกิจชุมชนในจังหวัดนครราชสีมา สามารถอภิปรายผล ได้ดังนี้

การนำนโยบายส่งเสริมการท่องเที่ยวเชิงนิเวศไปปฏิบัติ ที่ส่งผลต่อการพัฒนาเศรษฐกิจชุมชนในจังหวัดนครราชสีมา สรุปได้ว่า มีการส่งเสริมให้ประชาชนในพื้นที่รู้จักประวัติศาสตร์ วัฒนธรรมของจังหวัดผ่านการประชาสัมพันธ์อย่างชัดเจน สอดคล้องกับ วรรณวิมล ภู่นาค (2558) ซึ่งพบว่ากิจกรรมการท่องเที่ยวที่สร้างความตระหนักในคุณค่าและความสำคัญของวิถีชีวิต ประเพณี และวัฒนธรรม ช่วยเสริมศักยภาพการท่องเที่ยวให้กับชุมชน นอกจากการส่งเสริมศักยภาพของประชาชนแล้ว ยังการแลกเปลี่ยนเรียนรู้ระหว่างชุมชนกับนักท่องเที่ยวเพื่อให้เห็นความสำคัญของวิถีชีวิต ประเพณี และวัฒนธรรมท้องถิ่นอีกด้วย นอกจากนี้ผลการวิจัยยังพบว่าการสร้างจิตสำนึกต่อการดูแลรักษาความสะอาดของนักท่องเที่ยว ตลอดจนการส่งเสริมการพัฒนาเส้นทางเดินทางที่อำนวยความสะดวกต่อการท่องเที่ยวอย่างต่อเนื่อง จะเพิ่มจำนวนนักท่องเที่ยวจากการบริการที่ดี และมีสถานที่ท่องเที่ยวอย่างสะอาด ดูแลรักษามีให้แหล่งท่องเที่ยวเสมือนโทรม เพื่อฟื้นฟูสภาพแหล่งท่องเที่ยวในส่วนที่เสื่อมโทรมให้มีความพร้อมในการต้อนรับนักท่องเที่ยวอยู่เสมอ ทั้งในการสร้างความร่วมมือตระหนักของนักท่องเที่ยวในการท่องเที่ยวเชิงนิเวศ ซึ่งนอกจากการได้รับชม รับประทานยังต้องรักษาไปควบคู่กัน

การมีส่วนร่วมของประชาชนที่ส่งผลต่อการพัฒนาเศรษฐกิจชุมชน ในจังหวัดนครราชสีมา สรุปได้ว่า การให้ความสำคัญต่อการเปิดโอกาสแก่ประชาชนได้เรียนรู้ที่จะพัฒนาศักยภาพของตนเอง ร่วมแก้ไขปัญหา ร่วมเสนอแนะแนวทางการพัฒนาร่วมกับเจ้าหน้าที่เพื่อการส่งเสริมการพัฒนาศักยภาพของประชาชนต่อการพึ่งพาตนเองในอนาคต สอดคล้องกับงานวิจัยของ จตุรงค์ คงแก้ว (2559) ที่ระบุว่าปัจจัยจำเป็นในกระบวนการพัฒนาของชุมชนคือการเข้ามามีส่วนร่วมของชุมชน ประสานความร่วมมือระหว่างภาครัฐกับชุมชน โดยให้ชุมชนมีส่วนร่วมในการ

ขับเคลื่อนกิจกรรมเกี่ยวกับการพัฒนาพื้นที่การจัดการทรัพยากรทางทะเลชายฝั่ง โดยเน้นให้ชุมชนมีส่วนร่วมในการจัดการทรัพยากรธรรมชาติให้ชุมชน นอกจากนี้ผลการวิจัยของ วรณวิมล ภู่นาค (2558) ยังพบว่า แนวทางการเสริมสร้างศักยภาพชุมชนในการจัดการท่องเที่ยวโดยชุมชนของตลาดน้ำอัมพวา ควรมีการรักษาอัตลักษณ์ชุมชน รักษาสิ่งแวดล้อม เพิ่มมูลค่าให้แก่ผลิตภัณฑ์ชุมชน วางแผนการจัดการท่องเที่ยว โดยชุมชนในระยะยาว และส่งเสริมการมีส่วนร่วมในชุมชนในเพิ่มมากขึ้น

การพัฒนาเศรษฐกิจชุมชน ในจังหวัดนครราชสีมา สรุปได้ว่า หน่วยงานที่เกี่ยวข้องต่าง ๆ ได้ผลักดันกิจกรรมทางเศรษฐกิจเพื่อส่งเสริมเศรษฐกิจฐานรากให้ขยายตัว เพิ่มการสร้างรายได้จากการนำเศรษฐกิจพอเพียง ผลิตภัณฑ์ชุมชน OTOP ต่าง ๆ เป็นสินค้า และประชาสัมพันธ์ให้เป็นที่ยอมรับมากขึ้น ทำให้ผู้ประกอบการมีช่องทางตลาดมากขึ้น ในด้านการสร้างรายได้พบว่าสอดคล้องกับงานวิจัยของ พัชรภา สิมหะสาร (2560) ที่ระบุว่ารายได้เฉลี่ยต่อคนส่งผลต่อการพัฒนาเศรษฐกิจชุมชน

ข้อเสนอแนะจากงานวิจัย

1. ข้อเสนอแนะในการวิจัยครั้งนี้

1.1 ด้านการส่งเสริมอนุรักษ์ ฟื้นฟู พัฒนาแหล่งท่องเที่ยว พบว่า ควรมีการสนับสนุนหรือจัดให้มีเจ้าหน้าที่รับผิดชอบในการดูแลรักษามิให้แหล่งท่องเที่ยวเสื่อมโทรม เพื่อฟื้นฟูสภาพแหล่งท่องเที่ยวในส่วนที่เสื่อมโทรมให้มีความพร้อมในการต้อนรับนักท่องเที่ยวอยู่เสมอ ทั้งในการสร้างความร่วมมือตระหนักรู้ของนักท่องเที่ยวในการท่องเที่ยวเชิงนิเวศ ซึ่งนอกจากการได้รับชม รับประทานอาหารยังต้องรักษาไปควบคู่กัน

1.2 ด้านการพัฒนาระดับมาตรฐานการท่องเที่ยว พบว่า ควรมีการจัดกิจกรรมการท่องเที่ยวเอื้อต่อการสร้างจิตสำนึกแก่นักท่องเที่ยว เช่น ศึกษารวมชาติ เรียนรู้วิถีชีวิตชุมชน เพื่อปลูกจิตสำนึก ตลอดจนสนับสนุนเพื่อให้เกิดการเจริญเติบโตทางเศรษฐกิจ ยกกระดับมาตรฐานการท่องเที่ยวให้ได้รับมาตรฐานเป็นที่ยอมรับของชาวต่างชาติ

1.3 ด้านส่งเสริมและพัฒนาธุรกิจท่องเที่ยว ผู้นำเที่ยว พบว่า ภายในชุมชนควรมีการสนับสนุนหรือจัดมัคคุเทศก์หรืออาสาสมัครนำเที่ยว เพื่อให้บริการนักท่องเที่ยว ประชาสัมพันธ์ข้อมูลเกี่ยวกับสถานที่ท่องเที่ยวชัดเจนและเนื้อหาครบถ้วน และหน่วยงานที่เกี่ยวข้องควรมีการพัฒนาธุรกิจท่องเที่ยวให้เป็นไปตามมาตรฐานสากล โดยการให้ความรู้กับผู้ประกอบการในการพัฒนาธุรกิจท่องเที่ยวควรเป็นไปในทิศทางใดให้สอดคล้องกับสภาพแวดล้อม

1.4 ด้านการอำนวยความสะดวกความปลอดภัยทางการท่องเที่ยว พบว่า ควรให้ความสำคัญกับการรักษาความปลอดภัยแก่นักท่องเที่ยวตลอดระยะเวลาในการเข้ามาท่องเที่ยว ทั้งในด้านการเดินทาง และโครงสร้างพื้นฐานที่เพียงพอ เช่น ไฟทางมีความสว่าง ตลอดจนความปลอดภัยจากการโจรกรรม ซึ่งทรัพย์สินอันจะก่อให้เกิดอันตรายถึงแก่ชีวิต การให้ความรู้แก่นักท่องเที่ยวในการท่องเที่ยวเชิงนิเวศ อันตรายอันเกิดจากสัตว์ต่าง ๆ ข้อควรระวังและการช่วยเหลือตนเองเบื้องต้น

1.5 ด้านส่งเสริมการมีส่วนร่วมการท่องเที่ยวอย่างยั่งยืน พบว่า ควรสนับสนุนให้ประชาชนให้ความร่วมมือกับชุมชนในการอนุรักษ์ทรัพยากรจากการท่องเที่ยวและสนับสนุนการกระจายรายได้จากการท่องเที่ยวสู่ชุมชน ธรรมชาติกับการท่องเที่ยวเชิงนิเวศนั้น มีอาจแยกจากกันได้ ดังนั้น คนในพื้นที่ ชุมชน ที่อยู่ใกล้กับแหล่งท่องเที่ยวเชิงนิเวศควรให้ความร่วมมือ รักษา เพื่อให้แหล่งท่องเที่ยวอันเป็นแหล่งที่มาของอาหาร รายได้ในชุมชนเกิดการอยู่ดีกินดี มีรายได้หมุนเวียนขึ้นในชุมชน ชุมชนสามารถพึ่งพาตนเองได้ เพื่อให้เกิดการท่องเที่ยวอย่างยั่งยืน

1.6 ด้านการส่งเสริมและสนับสนุนภาพยนตร์ต่างประเทศในราชอาณาจักร พบว่า ควรมีการสนับสนุนหรือจัดให้มีบริการพาหนะโดยสารที่มีระบบความปลอดภัยและอุปกรณ์อำนวยความสะดวกไว้บริการนักท่องเที่ยว และการสนับสนุนหรือจัดให้มีบริการติดต่อสื่อสารทางโทรศัพท์ โทรสาร และอินเทอร์เน็ต ในการนำเสนอประชาสัมพันธ์ให้เห็นถึงธรรมชาติ มีรายการโทรทัศน์มาถ่ายเป็นทั้งภาพยนตร์ สารคดีเชิงธรรมชาติ ทั้งในประเทศและต่างประเทศ สิ่งเหล่านี้เป็นที่มาของการหมุนเวียนทางเศรษฐกิจ

1.7 ด้านการพัฒนาระบบข้อมูลสารสนเทศและเผยแพร่ พบว่า ควรเพิ่มและพัฒนาช่องทางระบบข้อมูลสารสนเทศแหล่งท่องเที่ยวของชุมชน ให้มีความหลากหลายมากขึ้น และนักท่องเที่ยวสามารถเข้าถึงได้ทุกกลุ่ม กรรมการท่องเที่ยวควรมีการสนับสนุนในการประชาสัมพันธ์ เพื่อการเผยแพร่แหล่งท่องเที่ยวให้เป็นที่รู้จักทั้งในประเทศและต่างประเทศ อำเภอปากช่อง จังหวัดนครราชสีมา ถือได้ว่าเป็นแหล่งธรรมชาติที่ยังสมบูรณ์ และควรแก่การเป็นที่รู้จักของชาวไทยและต่างชาติ

1.8 ด้านการพัฒนาความร่วมมือด้านการท่องเที่ยว พบว่า ควรเปิดโอกาสให้ประชาชนมีส่วนร่วมในการกำหนดนโยบาย และแผนพัฒนาการบริหารจัดการทรัพยากรท่องเที่ยวเชิงนิเวศเพื่อความยั่งยืน ในการพัฒนาความร่วมมือ คงต้องอาศัยหลายภาคส่วนทั้งภาคประชาชน ผู้นำชุมชน/ท้องถิ่น หน่วยงานภาครัฐ เพื่อให้เกิดการแลกเปลี่ยนความคิด อันนำไปสู่การพัฒนา และเกิดความร่วมมือทางการท่องเที่ยวต่อไป

2. ข้อเสนอแนะในการวิจัยครั้งต่อไป

2.1 ควรศึกษารูปแบบการนำนโยบายการท่องเที่ยวของรัฐบาลเชิงนิเวศไปปฏิบัติ ในจังหวัดอื่น ๆ และนำมาเปรียบเทียบกับการนำนโยบายการท่องเที่ยวของรัฐบาลเชิงนิเวศไปปฏิบัติ ในจังหวัดนครราชสีมา

2.2 ศึกษาปัจจัยด้านอื่น ๆ ที่มีอิทธิพลต่อการนำนโยบายการท่องเที่ยวของรัฐบาลเชิงนิเวศไปปฏิบัติ และการพัฒนาเศรษฐกิจชุมชน ในจังหวัดนครราชสีมา นอกเหนือจากงานวิจัยนี้

2.3 ศึกษาแนวทางการบริหารจัดการการท่องเที่ยวอย่างยั่งยืน เพื่อใช้เป็นแนวทางในการพัฒนาศักยภาพของแหล่งท่องเที่ยวให้ตรงกับความต้องการของนักท่องเที่ยว

2.4 ศึกษาแนวทางในการอนุรักษ์ ป่ากัน หรือสงวนรักษาทรัพยากรการท่องเที่ยวของชุมชน ทั้งในด้านนิเวศวิทยา สิ่งแวดล้อม วัฒนธรรม ประเพณี และวิถีชีวิต เพื่อให้ชุมชนสามารถดำรงความเป็นเอกลักษณ์ของชุมชนไว้ได้

รายการอ้างอิง

กรมการท่องเที่ยว. (2561). แผนยุทธศาสตร์พัฒนาการท่องเที่ยว พ.ศ. 2561 - 2564 ของกรมการท่องเที่ยว.

กรุงเทพฯ : กรมการท่องเที่ยว.

กรมการปกครอง กระทรวงมหาดไทย. (2564). คู่มือการพัฒนาเศรษฐกิจชุมชนพึ่งตนเอง. กรุงเทพฯ : ส่วนท้องถิ่น.

กองแผนงาน กรมการพัฒนาชุมชน กระทรวงมหาดไทย. (2560). แผนยุทธศาสตร์กรมการพัฒนาชุมชน

(2560-2564). กรุงเทพฯ : กองแผนงาน กรมการพัฒนาชุมชน.

ขวัญกมล ดอนขวา และณัชชา ลิ้มปศิริสุวรรณ. (2558). “โมเดลเชิงสาเหตุและผลของกระบวนการเศรษฐกิจชุมชน

ในภาคตะวันออกเฉียงเหนือ.” วารสารสมาคมนักวิจัย. 20(2) : 127-137.

- จตุรงค์ คงแก้ว. (2559). **กระบวนการพัฒนาพื้นที่การจัดการทรัพยากรทางทะเลและชายฝั่งโดยการมีส่วนร่วมของเครือข่ายชุมชนชายฝั่งอ่าวพังงา**. วิทยานิพนธ์ปริญญาปรัชญาดุษฎีบัณฑิต สาขาการจัดการทรัพยากรทะเลและชายฝั่ง มหาวิทยาลัยสงขลานครินทร์.
- ธเนศ ศรีวิชัยลำพันธ์. (2558). **การพัฒนาเศรษฐกิจชุมชน**. เชียงใหม่ : มหาวิทยาลัยเชียงใหม่.
- บุญเลิศ จิตตั้งวัฒนา. (2548). **การพัฒนาการท่องเที่ยวแบบยั่งยืน**. กรุงเทพฯ : มหาวิทยาลัยธรรมศาสตร์.
- พัชราภา สิงห์ธนสาร. (มกราคม – เมษายน 2560). “ปัจจัยที่มีผลต่อการพัฒนาเศรษฐกิจชุมชน เขตตำบลแม่วงก์ อำเภอแม่วงก์ จังหวัดนครสวรรค์.” **วารสารดุษฎีบัณฑิตทางสังคมศาสตร์**. 7(1) : 57-69.
- มาลินี สนธิมูล และอิทธิกร ขำเดช. (เมษายน – มิถุนายน 2557). “ความพึงพอใจของนักท่องเที่ยวชาวต่างชาติที่มีต่อการใช้บริการโรงแรมระดับ 5 ดาว ในเขตกรุงเทพมหานคร.” **วารสารการเงิน การลงทุนการตลาด และการบริหารธุรกิจ**. 4(2) : 204-217.
- วรรณวิมล ภู่นาค. (มกราคม – เมษายน 2558). “ศักยภาพชุมชนในการจัดการท่องเที่ยวโดยชุมชน: กรณีศึกษาตลาดน้ำอัมพวา.” **วารสารวิทยบริการ มหาวิทยาลัยสงขลานครินทร์**. 26 (1) : 63-74.
- สีลาภรณ์ บัวสาย. (2548). **พลังท้องถิ่นบทสังเคราะห์งานวิจัย**. กรุงเทพฯ : สำนักงานกองทุนสนับสนุนการวิจัย (สกว.).
- อำนาจ ศรีสิงห์. (2564). **ท่องเที่ยวอำเภอปากช่อง**. [ออนไลน์] แหล่งที่มา : <https://www.atpakchong.com> [2 กุมภาพันธ์ 2564]
- อินท์ชลิตา วัชรจิระโชติ. (กรกฎาคม – ธันวาคม 2556). “การศึกษาเปรียบเทียบ การจัดการวิสาหกิจชุมชนกลุ่มผลิตผ้าไหม อำเภอบ้านเขว้า และกลุ่มผลิตผ้าไหม อำเภอคอนสวรรค์ จังหวัดชัยภูมิ.” **วารสารวิชาการบริหารธุรกิจ สมาคมสถาบันอุดมศึกษาเอกชนแห่งประเทศไทย**. 2(2) : 47-63.
- Cohen, J. M. and Uphoff, N. T. (1977). **Rural Participation: Concepts and Measures for Project Design, Implementation and Evaluation**. In *Rural Development Monograph No. 2*. The Rural Development Committee Center for International Studies. Cornell University.
- Cronbach, L. J. (1970). **Essentials of Psychological Test**. (5th ed.). New York : Harper Collins.
- Yamane, T. (1973). **Statistics: An Introductory Analysis**. (3rd ed). New York : Harper and Row Publications.